

L'AMI

Avril 2019

 MUNICIPALITÉ DE
NOTRE-DAME-DE-STANBRIDGE
Une communauté entre champs et rivière

 MUNICIPALITÉ DE
NOTRE-DAME-DE-STANBRIDGE
Une communauté entre champs et rivière

Le Vendredi 26 avril 2019

Célébration de nos bénévoles et accueil des nouveaux résidents



*Nous vous attendons dès 18h00 à la salle communautaire, 900 rue Principale.
N'oubliez pas de confirmer votre présence.*

*Si par mégarde vous n'avez pas reçu une invitation d'ici le 18 avril, veuillez S.V.P. communiquer
au bureau municipal au 450-296-4710 et il nous fera plaisir de vous inscrire.*



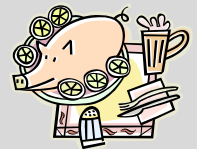
Dîner Paroissial

« PORC ET DINDE BRAISÉS » DESSERTS MAISON

Au profit de la fabrique Notre-Dame-des-Anges

Le dimanche 28 avril 2019 de 11h à 13h30

Au Centre Communautaire 900 rue Principale, Notre-Dame-de-Stanbridge



CONTRIBUTION: Pré-vente adulte (se terminant le 22 avril) : 16\$
à la porte : 18\$ / 5 à 12 ans : 7\$
Moins de 5 ans GRATUIT

Apportez votre vin !!!

Journée régionale de distribution d'arbustes

Le samedi 25 mai 2019

*Pour réaliser et améliorer
vos bandes riveraines*

 De 10h à midi, À l'Hôtel de ville,
900 rue Principale, Notre-Dame-de-Stanbridge

Détails à la p. 7

8e édition de la Fête de la Pêche
Samedi le 8 juin 2019 prochain.

Réservez votre date.





HEURES D'OUVERTURE DU BUREAU MUNICIPAL

LUNDI - MERCREDI - JEUDI :
de 8h00 à 12h00 et de 13h15 à 17h00

Tél.: 450 296-4710 / Télécopieur : 450 296-5001
Adresse courriel : notredamedestanbridge@videotron.ca
Site internet : www.notredamedestanbridge.qc.ca

Pour rejoindre l'inspecteur en voirie: M. Réal Pinsonnault cell.: 450 357-6358

Vous pouvez venir rencontrer l'inspectrice en bâtiment et en environnement
Mme Évelyne Tremblay les lundis de **8h30 à 12h00**

Vous pouvez aussi consulter les procès-verbaux, les règlements ainsi que les règlements d'urbanisme sur le site web de la municipalité.

CALENDRIER DES ASSEMBLÉES DES DIFFÉRENTS ORGANISMES DE LA MUNICIPALITÉ EN 2019



Conseil municipal: Le lundi 6 mai à 19h30 à l'Hôtel de ville.

Comité des Loisirs: Le mardi 7 mai à 19h00 aux Loisirs.

Comité du CDS: Assemblée générale annuelle le 24 avril À 19h00 à l'Hôtel de ville
Assemblée mensuelle le 15 mai
(*toujours valider les dates des réunions sur le site web de la municipalité*).

Fabrique: Le mardi 7 mai à 19h00 à la Sacristie.

Pour tout savoir à Notre-Dame-de-Stanbridge

1. Lire l'Ami, votre journal
2. Visiter www.notredamedestanbridge.qc.ca
3. Voir le Babillard chez AXEP
4. Participer aux projets du comité de développement stanbridgeois

L'AMI

Heure de tombée pour le journal L'AMI : Remettre vos articles pour le dernier vendredi du mois.
Pour l'AMI du mois de mai 2019 ce sera vendredi 26 avril 2019,
par courriel : notredamedestanbridge@videotron.ca

Le journal L'AMI est distribué en 305 exemplaires dans Notre-Dame-de-Stanbridge.

Collaborateurs(trices)

Jacques De Ladurantaye : photographe

Ginette S. Gendreau, Gisèle Bonhomme, Eve Paquin, Suzanne Marcoux.

Sylvie Poulin: *graphiste, mise en page*
ressources.nds@videotron.ca

Calendrier des activités de loisirs, culture et vie communautaire du 15 avril 2019 au 15 mai 2019

Assemblée du conseil municipal, Assemblée Comité Développement Stanbridgeois ; 900 rue Principale, Hôtel de ville
 Assemblée Comité des Loisirs, Cours de Zumba, Bingo, Jeux de cartes et de société
 et Bibliothèque municipale : au Locaux des Loisirs, 750 rue Gauvin.

DIMANCHE	LUNDI	MARDI	MERCREDI	JEUDI	VENDREDI	SAMEDI
	15 AVRIL	16 AVRIL	17 AVRIL Bibliothèque 17h à 18h30 au local des Loisirs <hr/> Zumba 18h30 aux Loisirs	18 AVRIL Bingo : 14h00 aux Loisirs	19 AVRIL Jeux de cartes et de société aux Loisirs 13h30 à 16h30	20 AVRIL Bibliothèque 10h à midi au local des Loisirs
21 AVRIL	22 AVRIL	23 AVRIL	24 AVRIL Bibliothèque 17h à 18h30 au local des Loisirs <hr/> Zumba 18h30 aux Loisirs <hr/> Assemblée Générale CDS à 19h à l'Hôtel de ville	25 AVRIL Bingo : 14h00 aux Loisirs	26 AVRIL Jeux de cartes et de société aux Loisirs 13h30 à 16h30 <hr/> Soirée des Bénévoles À 18h salle communautaire 900 rue Princi- pale	27 AVRIL Bibliothèque 10h à midi au local des Loisirs
28 AVRIL Dîner de la Fabrique Salle communautaire 11h à 13h30	29 AVRIL	30 AVRIL	1 MAI Bibliothèque 17h à 18h30 au local des Loisirs <hr/> Zumba 18h30 aux Loisirs	2 MAI Bingo : 14h00 aux Loisirs	3 MAI Jeux de cartes et de société aux Loisirs 13h30 à 16h30	4 MAI Bibliothèque 10h à midi au local des Loisirs
5 MAI	6 MAI Assemblée du conseil municipal 19h30	7 MAI Assemblée Fabrique 19h00 à la Sacristie <hr/> Assemblée Loisirs 19h00 aux Loisirs	8 MAI Bibliothèque 17h à 18h30 au local des Loisirs <hr/> Zumba 18h30 aux Loisirs	9 MAI Bingo : 14h00 aux Loisirs	10 MAI Jeux de cartes et de société aux Loisirs 13h30 à 16h30	11 MAI Bibliothèque 10h à midi au local des Loisirs
12 MAI	13 MAI	14 MAI	15 MAI → Bibliothèque 17h à 18h30 au local des Loisirs <hr/> Zumba 18h30 aux Loisirs	Assemblée Mensuelle du CDS à 19h à l'Hôtel de ville		

MOT du Maire

Notre-Dame-de-Stanbridge, une municipalité vivante et dynamique, un slogan parrainer par le Comité de Développement Stanbridgeois tellement vrai ! Nous pourrions changer le mot municipalité et le remplacer par une “grande famille”. Il est évident que dans les grandes familles tout n’est pas toujours parfait mais au bout du compte, tous se réunissent et sont heureux de se rencontrer.

Nous avons de très bons bénévoles, qui d’ailleurs seront fêtés le 26 avril prochain pour les remercier pour leur grand dévouement. Et de plus, je vous invite, vous nouveaux résidents, à venir nous rejoindre ce même soir et festoyer avec nous. Vous rencontrerez ainsi une partie de la famille.

Municipalité amie des aînées, une autre façon pour améliorer l’aide à nos frères et sœurs plus âgées. Le lancement de notre nouvelle politique c’est fait ce 12 avril dernier, du bon temps passé ensemble qui fut très enrichissant. Nous avons même eu droit à une prestation musicale, que l’on pourrait nommer d’intergénérationnelle avec M. Gaston Chouinard et M. Guillaume Tétreault. Félicitations à vous deux et merci à toi Gaston et ton équipe pour cet événement enrichissant.

Au bout du compte, malgré nos occupations, prenons du temps pour se rencontrer et discuter ensemble, rien n’est plus enrichissant que l’expérience des autres. À Notre-Dame-de-Stanbridge, nous avons tellement de possibilité de se rencontrer, dont le Dîner paroissial, le dimanche 28 avril prochain. À travers ces beaux moments, profitons-en pour décompresser et s’amuser. Comme il est écrit sur un panneau publicitaire « Notre-Dame-de-Stanbridge une histoire de bon voisinage ».

Daniel Tétreault, maire

RÉSUMÉ DE LA SÉANCE ORDINAIRE DU CONSEIL MUNICIPAL **DU 1 AVRIL 2019**

- Une consultation publique a eu lieu concernant la présentation du règlement numéro 375-19 modifiant le règlement numéro 315-08 intitulé zonage, afin d'encadrer les usages agricoles en périmètre d'urbanisation zone R-5 et R-8;
- Dépôt des rapports financiers 2018 par la firme de Raymond Chabot Grant Thornton; paiement des honoraires pour 2018; mandat pour la vérification 2019; (Le sommaire de l'information financière pour l'exercice financier terminé le 31-12-2018 peut être consulté au bureau municipal.
- Adoption du règlement no 375-19 modifiant le règlement numéro 315-08 intitulé zonage, afin d'encadrer les usages agricoles en périmètre d'urbanisation zone R-5 et R-8
- Adoption du règlement no 428-19 sur la gestion contractuelle (Loi 122);
- Adoption du rapport annuel l'an 2018 le schéma de couverture de risque en sécurité incendie
- Autorisation pour l'accès de certains secteurs de la municipalité pour la journée cycliste du Lac Champlain le 8 juin 2019.

Rappel :

2^{ème} paiement du compte de taxes municipales, jeudi 13 mai 2019

Préposé (e) à l'entretien ménager pour la salle communautaire de l'Hôtel de Ville

Poste sur appel, temps partiel.

Description des tâches

Faire le ménage de la salle communautaire après chaque location ou activité.

Toutes autres tâches reliées à l'entretien;

Salaire à discuter.

Si vous êtes intéressé(e) par cet emploi, faites parvenir votre curriculum vitae à l'adresse suivante :

900, rue Principale, C.P. 209, Notre-Dame-de-Stanbridge, J0J 1M0

Ou vous présentez au bureau municipal.



CHAISES À VENDRE PAR LA MUNICIPALITÉ

Chaises de bureau avec accoudoirs : 10 \$ la chaise (7 chaises)

Communiquez avec madame Sylvie Poulin au bureau municipal
au : 450-296-4710

Vous avez jusqu'au 25 avril pour manifester votre intérêt.

Nous procéderons par tirage au cas où nous aurions plusieurs demandes.

Feux à ciel ouvert



Si vous désirez faire un feu extérieur, n'oubliez pas de demander un permis de brûlage au bureau municipal ou auprès du directeur du service incendie, M. Réjean Lemaire.

Le permis est gratuit et permet au service incendie d'être informé afin d'éviter les sorties inutiles. Il permet aussi d'évaluer les risques lors des situations particulières.

Il y va de la sécurité de tous.

LES PARCS MUNICIPAUX ET AUTRES ESPACES PUBLICS NE SONT PAS DES PARCS À CHIENS



En tout temps, un chien qui se retrouve à l'extérieur de sa propriété privée doit être tenu en laisse, dans les parcs de la municipalité, sur le terrain de l'école et des Loisirs.

Le propriétaire ou gardien du chien doit avoir en sa possession un sac et doit ramasser les excréments de son animal.

De plus tout chien sur le territoire de la municipalité doit avoir une médaille. Vous pouvez vous la procurer au bureau municipal au coût de 5\$.

Extraits du règlement 339-10 RM 410 et 308-07

Quiconque contrevient à l'une ou l'autre des dispositions des présents règlements commet une infraction et est passible de payer des amendes de 100\$, pour une deuxième infraction 200\$, la troisième 300\$ et ainsi de suite.

JOURNÉE RÉGIONALE DE DISTRIBUTION D'ARBUSTES SAMEDI 25 MAI

DE 10H À 12H

Directement dans votre municipalité,
procurez-vous des arbustes matures
produits à la pépinière de bandes riveraines
de la MRC Brome-Missisquoi.

VIE SIMPLIFIÉE!

CES PLANTES INDIGÈNES NÉCESSITENT :

- Peu d'arrosage
- Pas de pesticide
- Pas d'engrais
- Peu d'entretien

Vous avez des questions sur :

- la distribution
- les quantités et essences disponibles
- si une réservation est nécessaire?

Consultez votre municipalité ou le
www.mrcbm.qc.ca/arbustes

Tous les résidents
peuvent se procurer
des arbustes,
premiers arrivés,
premier servis.
Si vous voulez une
grande quantité
d'arbustes,
réservez auprès de
la municipalité.

Pour réaliser et améliorer
vos bandes riveraines,
pour protéger les cours
d'eau, pour augmenter le
couvert végétal sur votre
terrain, vous pouvez
vous procurer des ar-
bustes pour un montant
de **1.00\$** l'unité, lors de
la journée régionale de
distribution d'arbustes.

Le samedi **25 mai**
de **10h à 12h**
à l'Hôtel de ville de
Notre-Dame-de-
Stanbridge,
900 rue Principale.

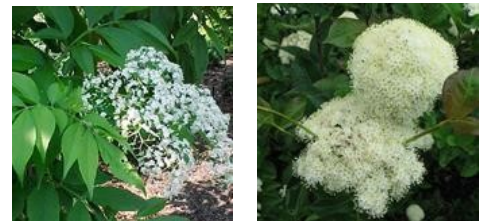
Les essences dispo-
nibles peuvent varier par-
mi celles-ci : Cornouiller
Stolonifère, Physocarpe
à feuilles d'obier, Spirée
à feuilles larges, Sureau
du Canada, Viorne cassi-
noïde.




MRC BROME-
MISSISQUOI.CA

**VIRAGE
RIVAGES**

REVITALISATION
DES RIVES |  MRC BROME-
MISSISQUOI.CA





MATIÈRES RÉSIDUELLES



Le déchet qu'on ne produit pas est celui qui coûte le moins cher et qui est le plus facile à gérer, donc réduisons à la source.



**L'Écocentre est ouvert le 2e Samedi à Bedford.
Pour le mois de mai ce sera le samedi 11 mai**

En plus du recyclage et du compostage, la valorisation des matières d'origine résidentielles se fait dans les écocentres. Cela permet d'éviter de remplir inutilement le site d'enfouissement.

COLLECTE DES MATIÈRES RECYCLABLES

- » QUESTION DE MIEUX RÉCUPÉRER, CONSULTEZ LA LISTE AU BMVERT.CA, VOUS POURRIEZ ÊTRE SURPRIS!
- » GAGNEZ DE L'ESPACE DANS VOTRE BAC EN ÉCRASANT LES CONTENANTS.
- » LES MATIÈRES EXCÉDENTAIRES PLACÉES PAR TERRE À CÔTÉ DU BAC NE SERONT PAS RAMASSÉES.
- » RINCEZ LES CONTENANTS DE MÉTAL, DE PLASTIQUE RIGIDE ET DE VERRE.
- » LAISSEZ VOS MATIÈRES RECYCLABLES LIBRES DANS LE BAC, SAUF LES SACS DE PLASTIQUE ET LE PAPIER DÉCHIQUETÉ QUI DOIVENT ÊTRE ENSACHÉS.

Papier et carton

- Journaux, circulaires, revues, livres, catalogues, annuaires téléphoniques, sacs et feuilles de papier, enveloppes
- Boîtes de céréales, de biscuits et d'œufs. Boîtes, rouleaux et tubes de carton
- Cartons de lait et de jus. Contenants aseptiques (type Tetra Pak^{MD})

Verre

- Bouteilles et pots en verre, peu importe la couleur

Plastique

- Bouteilles, contenants et emballages de produits alimentaires, de boissons, de produits d'hygiène personnelle et d'entretien ménager en plastique, identifiés par un de ces symboles :



- Sacs de plastique regroupés dans un seul sac, bouchons et couvercles

Métal

- Boîtes de conserve, assiettes, canettes et papier d'aluminium, bouchons et couvercles de métal



La Bienveillance a meilleur goût!

En collaboration avec des organismes régionaux et avec le soutien financier du Secrétariat aux Aînés du Ministère de la Santé et des Services Sociaux, l'organisme Justice Alternative et Médiation a développé deux formations dont le but est de sensibiliser dans un premier temps - les élus municipaux, intervenants locaux tels membres de la brigade de pompiers, travailleurs de milieu, et bénévoles oeuvrant auprès des aînés - aux sept formes de maltraitance auxquelles les aînés peuvent être soumis. La formation aura lieu le 30 avril prochain. Dans un deuxième temps, une session d'information sera offerte à tous les citoyens de Notre-Dame, aînés, proches-aidants et familles pour fournir des pistes pour prévenir et reconnaître les formes de maltraitance, ainsi que les ressources et l'aide qui sont mises à la disposition des citoyens. Restez à l'affût de l'information pour la date de la session publique à Notre-Dame!

Nouveau membre au Comité de Pilotage et de Suivi MADA

Il me fait plaisir d'accueillir un nouveau membre au sein du Comité MADA. Mme Béatrice Travers se joint à Ginette Gendreau, Sophie Langlois, Diane Boulet, Suzanne Marcoux et moi. Le Comité de Suivi comme le dit son nom, doit voir à ce que la Municipalité mette en place les ressources, structures et politiques afin de rencontrer les objectifs MADA qu'elle s'est fixée dans son Plan d'Action. Les membres du Comité de Suivi sont en même temps des ambassadeurs pour nos aînés. Je remercie Béatrice et les membres du Comité pour leur désir d'appuyer l'engagement MADA de la municipalité.

Projet avec Intergénération Québec

Une première activité de formation sur le 'Partage intergénérationnel' a eu lieu le 12 mars dernier. Quelques 12 citoyens de Notre-Dame, St-Armand, Bedford et Pike River étaient rassemblés au centre communautaire. L'Atelier offert par l'organisme Intergénération Québec s'adresse aux aînés ou acteurs communautaires qui souhaitent mieux échanger avec les jeunes de leur communauté lors de projets intergénérationnels comme dans le cadre de toutes nos activités. **L'atelier prévu pour mardi le 16 avril (de 13:30 à 16:00) est annulé. Une nouvelle date sera communiquée en temps et lieu.**

Vous avez des questions, ou des idées à partager. N'hésitez pas à me contacter.

Gaston Chouinard, Conseiller municipal
MADA et Famille



Service Incendie



Les feux de cuisson

Généralités

- Toujours surveiller les aliments qui cuisent. Utiliser une minuterie.
- Si l'on doit quitter la cuisine ou son domicile, fermer les appareils de cuisson.
- Ne pas ranger d'objets dans le four ni sur le dessus de la cuisinière.
- Garder un extincteur portatif à l'entrée de la cuisine et apprendre à l'utiliser.

Prévenir les feux de cuisson

- Ne jamais chauffer d'huile dans un chaudron pour faire de la friture, peu importe le type de chaudron. Utiliser plutôt une friteuse thermostatique.
- Pour cuire les aliments, utiliser un récipient dont le diamètre est plus grand ou égal à l'élément chauffant sur la cuisinière. Un débordement de nourriture sur l'élément pourrait provoquer un incendie.
- Avoir un couvercle à portée de la main. Si ce n'est pas celui du récipient, s'assurer qu'il peut le couvrir en totalité.
- Conserver les articles en papier ou en plastique et les tissus loin des éléments chauffants.
- Garder les mitaines de four à portée de main, mais à une distance des éléments chauffants.
- Nettoyer régulièrement les appareils de cuisson et la hotte de cuisine. Une accumulation de graisse représente un danger d'incendie.

Prévenir les brûlures

- Éloigner les enfants et les animaux des appareils de cuisson lorsqu'ils sont allumés.
- Porter des vêtements ajustés. Éviter les manches longues et amples qui peuvent prendre feu.
- Orienter les poignées des chaudrons ou des casseroles vers l'intérieur de la cuisinière.
- Utiliser les mitaines pour sortir les plats du four.
- Poser les plats très chauds loin du bord du comptoir de cuisine ou de la cuisinière pour éviter qu'ils soient renversés accidentellement.
- Faire attention de ne pas trébucher lors du transport des plats chauds. Éviter les carpettes et les tapis qui n'adhèrent pas bien au plancher.

Réchaud à fondue

- Poser le réchaud à fondue sur une surface incombustible. Éviter les nappes et les napperons.
- Dégager quelques centimètres autour du réchaud.
- Si un réchaud à fondue électrique est utilisé, attacher le cordon d'alimentation à une patte de la table. Garder le cordon hors de portée des enfants.
- Éloigner le cordon ou la fiche de l'eau ou de tout autre liquide.
- s'assurer que le brûleur est refroidi avant de le remplir. Ne jamais le faire lorsqu'il est chaud. Idéalement, utiliser un second brûleur.
- Remplir le brûleur du combustible recommandé. Utiliser les capsules de gel combustible seulement dans le brûleur prévu à cette fin.
- Utiliser un couvercle en métal pour éteindre le brûleur.
- Laisser brûler complètement le combustible liquide. Éviter de déplacer le brûleur qui contient encore du combustible liquide, même éteint.
- Attendre que le contenu de la casserole à fondue ait refroidi avant de le déplacer.
- Remplacer la casserole si elle présente des signes d'usure.



Friteuse

- Utiliser une friteuse certifiée CSA ou ULC munie d'un thermostat. Ne Jamais utiliser un chaudron, quel qu'il soit.
- Lire les instructions avant de l'utiliser et de le ranger.
- Chauffer l'huile lentement.
- Éteindre immédiatement une fois la cuisson terminée.

Micro-ondes

- Ne pas faire cuire les aliments trop longtemps. Éviter la cuisson à grande friture. Surveiller l'appareil si des plats en papier, en plastique ou en toute autre matière combustible sont placés dans le four pour faciliter la cuisson.
- Ne pas faire chauffer un sac magique plus longtemps qu'indiqué sur l'étiquette, sinon il peut prendre feu. se méfier particulièrement des sacs de confection artisanale.
- Éviter d'utiliser du papier aluminium et des composantes métalliques comme les attaches métalliques pour les sacs.

Poêle à raclette, plaque chauffante, gaufrier, four de comptoir

- Si l'appareil est placé sur la table de cuisine, attacher le cordon d'alimentation à une patte de la table. Garder le cordon hors de la portée des enfants.
- Éloigner le cordon ou la fiche de l'eau ou de tout autre liquide.
- Laisser refroidir l'appareil avant de le déplacer.

Que faire en cas de feu de cuisson

Sur la cuisinière :

- Ne jamais déplacer un récipient dont le contenu est en flammes.
- Placer un couvercle de dimension appropriée sur le récipient pour éteindre le feu. Si possible, utiliser une mitaine de four afin d'éviter les brûlures.
- Ne jamais éteindre un feu de cuisson avec de l'eau.
- Si possible, fermer les éléments chauffants, même ceux du four.
- Fermer la hotte de cuisine.
- appeler les pompiers, même si le feu semble éteint.
- Faire inspecter l'appareil avant de le réutiliser.

Dans un appareil électrique comme un four de comptoir ou un micro-ondes :

- Annuler la commande de cuisson.
- Laisser la porte de l'appareil fermée.
- Débrancher l'appareil si le cordon d'alimentation est accessible.
- Appeler les pompiers, même si le feu semble éteint.
- Faire inspecter l'appareil avant de le réutiliser.

Si le feu de cuisson **ne se propage pas**, mais qu'il y a de la fumée :

- Ouvrir les fenêtres et les portes pour ventiler.
- Évacuer car la fumée est toxique.
- Appeler les pompiers.

Si le feu de cuisson **se propage** :

- Évacuer tous les occupants du bâtiment.
- Fermer les portes et fenêtres en se dirigeant vers la sortie.
- Appeler les pompiers.



Camp de jour 2019



Camp de jour 2019 Du 24 juin au 28 août



Bilingue

Enfants de 4 à 12 ans



Camp régulier de 9h à 16h
Service de garde offert de 6h30
à 9h00 et de 16h00 à 18h00

**Été complet résident Ville de Bedford
et Notre-Dame-de-Stanbridge: 400 \$**
Été complet non-résident : 550\$

5 semaines résident : 300\$
5 semaines non-résident : 450\$

1 semaine résident : 70\$
1 semaine non-résident : 100 \$

1 Journée résident : 20\$

1 Journée non-résident : 25\$



Service de garde illimité pour l'été : 100\$
Service de garde à la carte : 5\$ par jour



Thématiques & sorties

Semaine 1 (24 au 28 juin)



Jumanji

Semaine 2 (1^{er} au 5 juillet)

Supers héros - Plage Domaine du rêve

Semaine 3 (8 au 12 juillet)

Les cinq sens



Semaine 4 (15 au 19 juillet)

Autour du monde—Voile en voile

Semaine 5 (22 au 26 juillet)



Les fêtes

Semaine 6 (29 juillet au 2 août)

Semaine des Festivals - Camping

Semaine 7 (5 au 9 août)

Disney - Exposition de Bedford



Semaine 8 (12 au 16 août)

Tel que vu à la télé

Semaine 9 (19 au 23 août)

Semaine de la technologie et des sciences

- Laser tag & Oasis surf



Semaine 10 (26 au 28 août)

Échelonnez vos paiements :

Vous avez la possibilité
d'échelonner les paiements en 4
versements, par chèques postdatés.

Les paiements doivent être libellés
aux dates suivantes avec le
pourcentage de paiement requis :

1. 23 avril – 25% du montant total;
2. 20 mai – 25% du montant total;
3. 20 juin – 25% du montant total;
4. 23 juillet – 25% du montant total.

Inscriptions :

Judi le 18 avril 2019 de 12h à 18h30

Samedi le 20 avril 2019 de 9h à 12h

**La Ville de Bedford se conforme
aux exigences élevées du Cadre
de référence pour les camps de
jour municipaux de l'Association
québécoise du loisir municipal et
de l'Association des camps du
Québec.**



VILLE DE BEDFORD

14 rue Philippe-Côté (Porte 7), Bedford
adminloisirs@ville.Bedford.qc.ca

450-248-7150



INSCRIPTION

HOCKEY-BALLE (Deck-Hockey) ÉTÉ 2019

Enfants, garçons ou filles



Endroit: Terrain des Loisirs
de Notre-Dame-de-Stanbridge

Jour: Mardi du 28 mai au 16 juillet
(8 semaines)

Heure: 1er groupe : 4 à 6 ans à 18 h 30
2e groupe : 7 à 9 ans à 19 h 30

Coût: 20\$

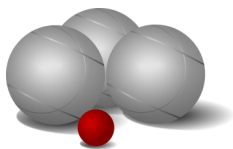
Pour informations et inscriptions:

Marie-Ève Dubé: 514-233-1256

*Sous la supervision
de M. Patrick Girard.*

*Nous sommes à la recherche de jeunes
hockeyeurs qui seraient intéressés à entraîner
nos jeunes joueurs.*

* Vous devez avoir votre casque avec visière, vos gants et vos jambières.



Sondage - Sondage Jeux de pétanques

M. Jean-Louis Morin, par le biais du comité des Loisirs aimerait sonder le terrain, pour voir qui serait intéressé à jouer à la pétanque cet été à Notre-Dame-de-Stanbridge.



Avant d'investir dans l'infrastructure du jeu, nous voulons savoir l'intérêt des citoyens.

Vous pouvez laisser vos noms à M. Jean-Louis Morin au : **450-334-1935**

Merci ! En espérant une réponse très positive de votre part.



OFFRE D'EMPLOI

Le comité des loisirs de Notre-Dame-de-Stanbridge recherche un ou une candidate pour le poste d'animation de camp de jour 2019 (À Bedford).

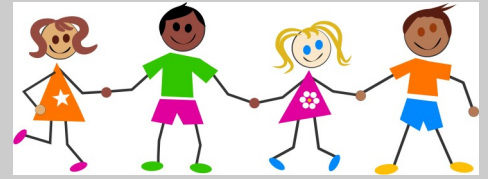
Durée de l'emploi: 10 semaines

Exigences: Être âgé de 16 ans et +, être responsable, dynamique, débrouillard et aimer les enfants.

Tu corresponds au profil recherché et tu cherches un emploi?

Envoie ton C.V. par courriel à : sophieanne.levesque@ville.bedford.qc.ca

Ou communique avec Les Loisirs de Bedford au : **450-248-7150**



Résidence Duhamel inc.

POUR QUE LA VIE CONTINUE

À NE PAS MANQUER !!!

Bonjour, gens de Notre-Dame-de-Stanbridge,

Le **28 Avril** prochain est la journée porte ouverte des résidences privées. Je vous invite donc à venir visiter ma résidence située au 1128, rue Principale, Notre-Dame-de-Stanbridge. Je vous y attendrai entre **13h et 16h** afin de vous guider au sein de notre bel établissement.

Au plaisir de vous rencontrer,

Johanne Duhamel

Propriétaire et infirmière auxiliaire

450 296-4458 | residenceduhamel@gmail.com



Résidence Duhamel inc.
POUR QUE LA VIE CONTINUE

1128 rue Principale,
Notre-Dame-de-Stanbridge
(Québec) J0J 1M0
residenceduhamel@gmail.com
www.residenceduhamel.com

Johanne Duhamel,
propriétaire et infirmière auxiliaire

450 296-4458



Un départ trop hâtif

Texte de : Carole Dansereau

Madame Gertrud Gubler Lehmann citoyenne de Notre-Dame-de-Stanbridge, est décédée dimanche dernier. Elle et son conjoint Ernest Lehmann sont venus s'établir ici il y a vingt-neuf ans. Arrivés directement de la Suisse, ils achètent une ferme bovine sur le rang Ange-Gardien. Nous avons été initiés mon conjoint et moi au monde agricole grâce à leur accueil, il y a maintenant dix-neuf ans.

C'est sous leur gouverne que j'ai vu comment naissaient les petits veaux et comment on prenait soin de ces bêtes. Durant plusieurs étés, vaches et veaux venaient brouter dans notre pâturage et j'ai constaté à quel point ce couple aimait profondément leur troupeau.

J'étais néophyte dans cet univers et surtout très craintive des animaux, mais Trudy, comme l'appelait son amoureux, a été celle qui m'a apporté soutien et réconfort lorsque mon conjoint partait de longs moments pour le travail, me laissant seule avec la ménagerie (quoi de mieux qu'un bain d'immersion pour vaincre peurs et angoisses...)

Ainsi Trudy et Ernest ont été mes mentors. Je me souviendrai toujours d'un matin très tôt, où je suis arrivée en pleurs chez eux pour leur mentionner qu'un hibou avait attaqué nos canards. Trudy avec son calme habituel m'a accueillie avec tellement de gentillesse et d'ouverture et ce, même si j'arrivais au moment du train train quotidien. Spontanément, Trudy et Ernest sont venus à la maison, ont remis de l'ordre dans la basse-cour, sont repartis avec les canards blessés et ont pris soin de nos oiseaux jusqu'au retour de mon conjoint.

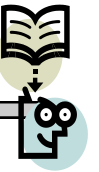
C'est donc avec grande tristesse que j'ai appris son décès. J'aurais tant aimé lui dire merci. Merci pour cet accompagnement, merci de m'avoir initiée à la vie paysanne, merci de m'avoir transmis l'amour des animaux, l'amour de la nature.

Là où tu es Trudy protège-nous et envoie-nous cette lumière qui, je l'espère, nous permettra de garder de la bienveillance à notre mère nature comme tu savais si bien le faire. Repose en paix. Nos sincères sympathies à Ernest et à la famille.

Ta voisine de rang,
Carole



Bibliothèque Municipale



La Bibliothèque municipale est aménagée au 750 rue Gauvin dans le bâtiment du comité des Loisirs de Notre-Dame-de-Stanbridge. Téléphone : 450-296-4350

HEURES D'OUVERTURE DE LA BIBLIOTHÈQUE

➔ **MERCREDI SOIR : de 17h00 à 18h30 et SAMEDI MATIN : 10h00 à 12h00**

Pour connaître nos activités et nos nouveautés, lisez l'Ami ou consultez notre site web.

Si vous avez des suggestions pour l'achat de nouveaux livres, vous pouvez les faire par courriel à : bibliotredame@hotmail.ca ou en personne à la bibliothèque.

Vous pouvez également consulter la liste des livres sur le site web de la municipalité : www.notredamedestanbridge.qc.ca/bibliotheque.htm

Horaire des bénévoles pour le mois de mai 2019

Jour	Date	Noms
Mercredi	01 mai	Annie St-Pierre
Samedi	04 mai	Ève Paquin
Mercredi	08 mai	Claudette Pinsonnault
Samedi	11 mai	Gisèle Bonhomme
Mercredi	15 mai	Micheline Dufour
Samedi	18 mai	Guy Lambert
Mercredi	22 mai	Annie St-Pierre
Samedi	25 mai	Pauline Bonneau
Mercredi	29 mai	Gisèle Bonhomme



L'heure du conte

Quand: Samedi le 11 mai 2019 à 10h30

Lieu: Bibliothèque municipale
de Notre-Dame-de-Stanbridge
750 rue Gauvin

Petite collation servie après le conte
Tirage parmi les enfants présents

*** Nouveau à la bibliothèque municipale ***

Ateliers d'écriture Gratuit

Le 4 ième samedi de chaque mois de 10h00 à midi.
Théorie et exercices d'écriture style nouvelle.

Apporter papier et crayon et venez explorer votre créativité !

Confirmer votre présence à Eve au (450) 334-3304



Je vous présente deux textes réalisés par des participants de l'atelier d'écriture qui se déroule à la bibliothèque municipale tous les 4^{ième} samedi du mois de 10h00 à midi.

Ce texte a été écrit avec comme consigne d'inclure les mots **noirceur, pieds et orange** quelque part :

« Je n'en peut plus ! Je dois me lever, déjà 3 heures que je suis couchée et pas fermer l'œil encore ! Je descends l'escalier sans allumer pour ne pas réveiller mon bébé Léa ! La **noirceur** de la maison me dit d'être sur mes gardes, car il y a toujours des choses qui traînent, Et Vlan ! Les **pieds** me partent, mais sur quoi ai je trébuchée ? Au diable, j'allume la lumière, ah non une **orange** sur la dernière marche ! »

Ce texte a été écrit avec comme consigne d'inclure les mots **écarteler, tourterelle et minuterie** quelque part :

« Il restait seulement 10 minutes 45 secondes sur la **minuterie** du four et j'étais loin d'avoir terminé ma préparation. Je faisais des aller retour du frigo au comptoir, car dans ma panique, j'oubliais pleins d'ingrédients. Le repas devait être absolument sublime, car je n'aurais pas d'autres chances. Berlingo, ma **tourterelle**, semblait rire de moi dans sa belle cage, épiait tous mes gestes. La sonnerie retentit. Moment de vérité. Je sortie le soufflé du four et ... pff, il s'effondra sans gêne sous mes yeux. C'est officiel maintenant, j'allais me faire **écarteler**, car le roi ne plaisantait jamais avec son soufflé au fromage pour ses soupers protocolaires. J'étais le 17 ième cuisiner et surement pas le dernier !



Le samedi 17 août prochain !

Comme vous le savez cette année pour notre 8^e édition, nous soulignerons les 75 ans du Marché Gendreault. La fête aura lieu au cœur du village. Le comité a besoin de vos idées, de votre créativité afin de rendre cet événement festif à la hauteur de ce que les Stanbridgeois sont capables de réaliser. C'est pourquoi nous vous invitons à venir échanger avec nous le mercredi 1 mai à 19 h 30 à la salle du conseil de l'hôtel de ville.

Espérant vous retrouver en très grand nombre,

Carole Dansereau, coordonnatrice de La fête dans l'rang 2019,
pour le comité de développement Stanbridgeois



1 mois, 3 objectifs et un boost d'énergie!

Le *Défi Santé* invite tous les Québécois, seuls ou en famille, à mettre leur santé en priorité à l'occasion d'un défi collectif et motivant. Les participants s'engagent à atteindre 3 objectifs du 1^{er} au 30 avril: vous pouvez vous inscrire au : <https://www.defisante.ca/>



Le système nerveux (partie2)

Maladie de plus en plus présente dans le style de vie surchargée et très sollicité d'aujourd'hui, la dépression touche les adultes comme les enfants sans aucune discrimination. 60% des suicides surviennent en état de dépression, donc il faut y voir rapidement, aux premiers signes distinctifs de la maladie. La dépression est un état caractérisé par une humeur triste et douloureuse associée à une réduction de l'activité psychomotrice et un désintérêt de l'organisme. Il existe plusieurs sortes de dépression et plusieurs causes.

Pour aider lors d'une dépression, outre le suivi médical et le rendez-vous chez un psychologue, vous pouvez tenir un journal de vos pensées et vos souffrances, aller dehors et se rapprocher de la nature, s'entourer de personnes bonnes pour nous qui nous soutiennent, penser positivement et dormir suffisamment. La prise d'oméga-3 et de vitamine du complexe B aide beaucoup aussi pour l'équilibre nerveux et pour nourrir les nerfs.

On peut prendre en tisane ou en concentré liquide un mélange des plantes suivantes :

- Avoine / - Romarin / - Millepertuis / - Verveine / - Astragale

La migraine est caractérisée par des accès répétitifs de maux de tête. Elle se distingue du mal de tête « normal » par sa durée et son intensité et peut être accompagnée de douleurs et de vomissements. Pour soulager les migraines on peut rester dans le noir au calme avec une débarbouillette froide sur le front. Mais comme on ne peut pas toujours le faire, c'est important de prévenir les migraines. Pour y arriver on doit éviter la malbouffe, diminuer notre stress, dormir à des heures régulières et suffisamment, réduire la fatigue des yeux (passer moins de temps devant les écrans de toutes sortes) et consommer des aliments riches en magnésium comme les légumes à feuilles vertes. Puisqu'il est primordial d'agir lors des premiers symptômes de migraine, voici une recette d'huile à massage à utiliser quand on sent venir la migraine :

Huile à massage soulage migraine

15 ml d'huile végétale (amande douce, olive, canola)

5 gouttes d'huile essentielle de menthe poivrée

5 gouttes d'huile essentielle de lavande

2 gouttes d'huile essentielle de romarin

2 gouttes d'huile essentielle d'eucalyptus globuleux

Mélanger tous les ingrédients et laisser reposer 48 heures. Masser le cou et les tempes.



Lorsqu'on parle de dépression, de migraine ou de maladie du système nerveux, la diminution du stress est primordiale. Je vous conseille en premier lieu de vous éloigner des drames et de ne laisser que les personnes positives dans votre vie. Rappelez-vous le positif attire le positif !

Les recettes sont tirées des cours *Herb Art 1* et *2* de l'Herbothèque.

Eve Paquin

Herboriste en formation. Pour toutes questions ou commentaires, vous pouvez me rejoindre au (450) 334-3304.

Recette du mois

Spirales aux pacanes, cannelle et érable

Portions: 12 spirales / Préparation : 15 minutes Cuisson: 15 minutes

Ingrédients

500 ml (2 tasses) de pacanes hachées

5 ml (1 c. à thé) de cannelle

45 ml (3 c. à soupe) de cassonade

125 ml (1/2 tasse) de sucre d'érable

60 ml (1/4 de tasse) de sirop d'érable

1 paquet de deux feuilles de pâte feuilletée roulées surgelées (de type Tenderflake) de 454 g, décongelées

Préparation

Préchauffer le four à 190 °C (375 °F).

Dans un bol, mélanger les pacanes avec la cannelle, la cassonade, le sucre d'érable et le sirop d'érable.

Répartir la préparation aux pacanes sur les deux feuilles de pâte feuilletée. Rouler les feuilles sur la longueur en serrant de manière à obtenir un cylindre. Couper chaque cylindre en six rondelles.

Beurrer les douze alvéoles d'un moule à muffins, puis déposer une rondelle de pâte à plat dans chacune d'elles. Cuire au four de 15 à 20 minutes.



Simple à préparer, ce dessert cuit dans un moule à muffins allie à la perfection les sublimes parfums de l'érable et des pacanes.

Astuce du mois

Sucre ou sirop?

Saviez-vous qu'il est possible de remplacer le sucre par une quantité égale de sirop d'érable. Avec ses propriétés et son goût raffiné, il ne peut qu'enrichir nos mets sucrés! Il faut toutefois réduire le volume de liquide dans la recette (eau, lait jus de fruits, etc...) Voici un tableau d'équivalence qui vous servira de guide. Vous pourriez également remplacer le sucre raffiné par une quantité égale de sucre d'érable, sans devoir diminuer la dose de liquide.

Source: Les plaisirs gourmands de Caty



Dans votre recette	
Sucre à remplacer par du sirop d'érable	Liquide à retirer
60ml (¼ de tasse)	15ml (1 c. à soupe)
125ml (½ tasse)	30 ml (2 c. à soupe)
180 ml (¾ de tasse)	45 ml (3 c. à soupe)
250 ml (1 tasse)	60 ml (¼ de tasse)
375 ml (1 ½ tasse)	90 ml (6 c. à soupe)
500 ml (2 tasses)	125 ml (½ tasse)



Quelques nouvelles de la paroisse Notre-Dame-des-Anges

Bonne période Pascale à tous!

N'oubliez pas le 28 avril prochain ce sera notre dîner de fabrique. Réservez ce dimanche; vous ne le regretterez pas. Nous vous attendons avec votre famille et vos amis.

L'an dernier cette levée de fonds s'est avérée un franc succès et nous a permis de défrayer une partie du coût de la nouvelle fournaise au gaz propane de l'église. Votre générosité y a été pour beaucoup et je suis persuadée que vous réserverez ce dimanche afin de venir déguster ce bon repas traditionnel de porc et dinde préparé par notre traiteur, Robertjan Marini du Marché Gendreault. Servi par nos bénévoles tous les éléments du repas proviennent de notre « terroir ». Porcs, Dindons... pommes de terre et légumes, salade de choux, sauce et les fabuleux desserts de nos bénévoles!

Cette journée toujours festive et agréable nous permet de nous retrouver pour jaser et échanger comme on le faisait « au bon vieux temps » sur le perron de l'église... c'est un incontournable, faut être de cette fête!

Notre équipe de Marguilliers aura aussi besoin pour cette occasion de l'aide de plusieurs bénévoles. L'assistance que vous nous donnez pour ces occasions est très appréciée et bénéficie à toute la communauté. Votre générosité reconnue dans plusieurs autres communautés est devenu le symbole de notre paroisse. Le dynamisme que vous reflétez démontre votre motivation à perpétuer cette activité qui permet le maintien de cet héritage patrimonial.

Au plaisir de vous rencontrer à la salle communautaire le 28 avril prochain!

Dans un autre ordre d'idée;

Depuis le début de l'année et même depuis le début d'octobre 2018, notre communauté a subi la perte de plusieurs de ses membres.

Le 8 octobre, Mme Berthe-Alice Bonneville nous quittait à l'âge de 96 ans; le 15 décembre ce fut Yvan Bérubé, originaire de Notre-Dame, qui décédait à l'âge de 61 ans. Le temps des fêtes s'est assombri par le départ de M. Luc L'Homme conjoint de Mme Micheline Dufour; il nous quittait le 15 décembre à l'âge de 70 ans.

Le début de l'année ne nous a pas donné répit : Mme Dolores Bellavance Provost, (Ti-Lou) mère de Jocelyn, de Bertrand et d'Yves Provost, s'est éteinte le 12 mars dernier à l'âge de 90 ans. Mme Marie-Marthe Gervais quittait les siens le 21 mars dernier après une lutte contre le cancer. Elle n'avait que 72 ans. Et le 29 mars, Michel Dalpé quittait les siens pour en finir avec cette maladie qui le terrassait depuis un bon bout de temps. Michel était âgé de 69 ans; il était l'époux de Suzanne Santerre et le père de Céline (Marc Vézina), Carole (Scott Reynolds), feu François, et Chantal (Éric Duchesneau). Il était également grand-père de six petits-enfants.

Le départ de ces personnes touche une grande partie de notre communauté et va y laisser un grand vide. Que leurs souvenirs restent à jamais gravés dans nos mémoires. À toutes ces familles nous offrons nos plus sincères condoléances.

Le Conseil de fabrique Notre-Dame-des-Anges de Stanbridge
Ginette Simard Gendreault
Présidente

**Heures d'ouverture du bureau de poste
de Notre-Dame-de-Stanbridge**

Lundi 09:30 - 12:00 - 14:00 - 16:15

Mardi 09:30 - 12:00 - 14:00 - 16:15

Mercredi 09:30 - 12:00 - 14:00 - 16:15

Jeudi 09:30 - 12:00 - 14:00 - 17:30

Vendredi 09:30 - 12:00 - 14:00 - 16:15

Fermé les samedis et dimanches

Pensée du mois

Pour Pâques du plaisir
et des surprises pour égayer
cette belle journée!

Joyeuses

Pâques



CPE Les Pommettes Rouges

ATELIERS PARENTS ENFANTS

- Pour les parents et leurs enfants 0-4ans
- Rencontres et échanges entre parents sur le développement de l'enfant (trouble, comportement, activités etc.)
- Un nouveau thème chaque semaine
- Une demi journée par semaine

ATELIERS JEUX

- Pour les enfants 3-4-ans
- Atelier favorisant la stimulation particulière adaptée à chacun des enfants
- Deux avant-midi par semaine

POUR INFORMATION 450-248-3334 POSTE 229

La Chronique du village



**Bon anniversaire à notre doyenne du mois d'avril
Mme Jeanne Bureau**

Sirop d'érable à l'ancienne



Tél.: 450-296-4453
Cell.: 450-542-8262

Roger et Anne Marie Santerre

Résidence Duhamel inc.

POUR QUE LA VIE CONTINUE

Johanne Duhamel,
propriétaire et
infirmière auxiliaire

450 296-4458

facebook

1128 rue Principale,
Notre-Dame-de-Stanbridge (Québec)
J0J 1M0

residenceduhamel@gmail.com
www.residenceduhamel.com



AUTOPRO

www.napaautopro.com

Pierre Larocque
Propriétaire

Jean-François Côté
Propriétaire

Mécanique LACO Inc.

817, rue Principale
Notre-Dame-de-Stanbridge, QC
J0J1M0
Tél. : 450 296-8827

Alignement
Suspension
Climatisation
Freins
Électronique



**Fromages artisanaux
au lait cru de chèvre**

Ouvert les samedis
ou sur rendez-vous
438-494-8831

641 rang de l'Ange Gardien

www.cornesetsabots.com

MES BRETELLES ?

Je ne me les pète pas,
je me les étire pour
mieux vous servir !

Hélène Paquette

Courtier immobilier

450 248.0777

hpaquette57@gmail.com

hpaquette.com



 **Desjardins**
Gestion de patrimoine
Valeurs mobilières

Groupe JFS,

ANDRÉE COUTURE, Pl. Fin.
Conseillère en placement

145, rue Sherbrooke,
bureau 102
Cowansville (Québec)
J2K 5E7

450 263-7555

1 855 263-7555

Télécopieur : 450 263-5805

groupejfs.com

groupejfs@desjardins.com

ACTION RAMONAGE



Ramonages de tous genres:

cheminée, maçonnerie,
préfabriquée, poêle,
foyer, bois et granule.

31 Bernier, Bedford
579 433 8777
514 943 2330

STÉPHANE BOUDRIAU, TECHNICIEN RAMONEUR (1999)

31, Bernier, Bedford Tél.: 579 433-8777 - 514 943-2330

MicroBytes - Ordinateurs
Mb Service à domicile

Vente neuf et usagé, Réparation, nettoyage

Jean-Pierre TRAVERS

450-348-5300

info@microbytes-stjean.com

950 Principale, Notre-Dame-de-Stanbridge

AXEP

Marché Gendreau

Depuis 1944

Boucherie, micro-brasserie 1097 rue Principale
fruits et légumes, traiteur, essence Notre-Dame-de-Stanbridge, Qc
450-296-4337

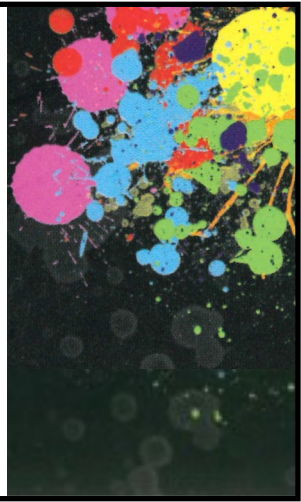
Martine Bellavance

Artiste peintre,
Professeur et Auteure

(514) 820-1185

martine_bellavance@hotmail.com

- *Atelier de peinture décorative
- *Cours de peinture



**RÉPARATION ET CHANGEMENT
DE VITRES D'AUTOS,
APPROUVÉS PAR LES ASSUREURS**

*Vente de véhicules
usagés ou neufs*



COURTAGE AUTOMOBILE TÉTREAULT
817, Principale
Notre-Dame-de-Stanbridge
450-542-1556

Reiki
Fleurs de Bach
Kinésiologie
Radiesthésie
Magie Blanche



Eve Paquin

Thérapeute énergétique

1051, rue Principale, Notre-Dame-de-Stanbridge
(450) 334-3304

France Boulet
Soins des pieds



- *Amincissement et/ou coupe d'ongles
- *Nettoyage des ongles
- *Prévention d'ongles incarnés
- *Amincissement des cors et des callosités

Service à domicile

Pour rendez-vous
Tél. : 450-296-4584

ATELIER

MATHIEU FORGUES INC.

ACIER | ALUMINIUM | ACIER INOXYDABLE

Soudure | Réparation | Modification | Fabrication | Unité mobile

821, Rue Principale, Notre-Dame-de-Stanbridge
QC J0J 1M0 | T. 450.334.0769 | C. 450.357.0769

atelier.mathieuforgues@hotmail.com

c u i s i n e s
DESPRO

*Spécialisé en armoires de cuisine, salle de bain
et meubles sur mesure.*

SALLE DE MONTRE: sur rendez-vous
au 364 rang St-Joseph, Notre-Dame-de-Stanbridge

www.cuisinesdespro.com tél : 450-296-4440
Bertrand Provost et Anne-Marie Després

900, rue Principale, Notre-Dame-de-Stanbridge, J0J 1M0 Téléphone 296-4710 Télécopieur: 296-5001
Site internet: www.notredamedestanbridge.qc.ca