

L'AMI

FÉVIER 2017



MUNICIPALITÉ DE
NOTRE-DAME-DE-STANBRIDGE
Une communauté entre champs et rivière

Le Comité des Loisirs Notre-Dame Inc.

est en péril.

2^e tentative

de l'Assemblée générale annuelle

LE MARDI 21 FÉVRIER À 19H00

Au 900 rue Principale, dans la salle du conseil municipal.

Chers citoyennes et citoyens de Notre-Dame-de-Stanbridge,

Pour la 2^e année consécutive, nous avons dû reporter notre assemblée générale annuelle faute d'assistance. Nous espérons que le mauvais temps a été un facteur dissuasif, aussi nous profitons de l'occasion pour vous lancer une nouvelle invitation. Le comité des loisirs est l'organisme responsable des activités communautaires (carnaval, Oktoberfest, fête de Noël,..), des loisirs (cours de danse, zumba, bingo, etc...) et de certains services aux familles, tel le camp de jour. Nous avons, telle la croix rouge, toujours besoin de sang neuf, et il nous fait cruellement défaut cette année. Plusieurs administrateurs des loisirs nous ont quitté pour des motifs d'ordre familiaux et sans des personnes dévouées pour les remplacer, nous nous verrons dans l'obligation de réduire l'offre des activités que nous organisons. Votre présence, au moins pour l'assemblée générale annuelle est primordiale, car nous y recueillerons vos idées, et c'est notre plus grand souhait, des noms de bénévoles, même si pour des activités précises seulement. Pour certains d'entre nous, cela fait plus de 20 ans que nous donnons de notre temps à la communauté de Notre-Dame, pour d'autres, 10 ou 4 ans, mais à tous, il ferait énormément de chagrin d'avoir à vous annoncer la fin du comité des loisirs de Notre-Dame. Nous avons besoin de vous. Venez manifester votre soutien le 21 février prochain. *Merci*

14 Février



*Joyeuse
St-Valentin*



ON AVANCE L'HEURE

*Dans la nuit de samedi à dimanche
du 11 au 12 mars prochain.*





HEURES D'OUVERTURE DU BUREAU MUNICIPAL

LUNDI - MERCREDI - JEUDI :
de 8h00 à 12h00 et de 13h15 à 17h00

Tél.: 450 296-4710 / Télécopieur : 450 296-5001
Adresse courriel : notredamedestanbridge@videotron.ca
Site internet : www.notredamedestanbridge.qc.ca

Pour rejoindre l'inspecteur en voirie: M. Réal Pinsonnault cell.: 450 357-6358

Vous pouvez venir rencontrer l'inspectrice en bâtiment et en environnement
Mme Évelyne Tremblay les lundis de 8h30 à 12h00 et de 12h30 à 16h00.

Vous pouvez aussi consulter les procès-verbaux, les règlements ainsi que les règlements d'urbanisme sur le site web de la municipalité.

CALENDRIER DES ASSEMBLÉES DES DIFFÉRENTS ORGANISMES DE LA MUNICIPALITÉ



Comité des Loisirs: Le mardi 21 février à 19h00 à l'Hôtel de ville.
Assemblée générale annuelle suivie de l'assemblée régulière.

Conseil municipal: Le lundi 6 mars à 19h30 à l'Hôtel de ville.

Fabrique: Le mercredi 8 mars à 19h00 à la Sacristie.

Comité du CDS: Le jeudi 23 février à 19h00 à l'Hôtel de ville.

Pour tout savoir à Notre-Dame-de-Stanbridge

1. Lire l'Ami, votre journal
2. Visiter www.notredamedestanbridge.qc.ca
3. Voir le Babillard chez AXEP
4. Participer aux projets du comité de développement stanbridgeois

L'AMI

Heure de tombée pour le journal L'AMI : Remettre vos articles pour le dernier vendredi du mois.
Pour l'AMI du mois de MARS 2017 ce sera vendredi 24 FÉVRIER 2017,
par courriel : notredamedestanbridge@videotron.ca

Le journal L'AMI est distribué en 300 exemplaires dans Notre-Dame-de-Stanbridge.

Le comité:

Gisèle Bonhomme: *relationniste*

Madone Godin: *correctrice*

Jacques De Ladurantaye : *photographe*

Béatrice Travers: *collaboratrice*

Sylvie Poulin: *graphiste, mise en page*

ressources.nds@videotron.ca



Calendrier des activités de loisirs, culture et vie communautaire du 15 février 2017 au 15 mars 2017

DIMANCHE	LUNDI	MARDI	MERCREDI	JEUDI	VENDREDI	SAMEDI
<p>Cours de danse Country, Bingo, Zumba et Maniement d'armes : au Local des Loisirs, 750 rue Gauvin. Danse de l'âge d'Or : 900 rue Principale (Salle municipale) Bibliothèque : au local 106 de l'école St-Joseph. Jeux de cartes et de société : au local des Loisirs</p>						
			<p>15 FÉVRIER Bibliothèque 19h à 20h00 Zumba 18h30 Aux Loisirs Rencontre projet Fibre Optique 19h30 à l'Hôtel de ville</p>	<p>16 FÉV Bingo : à 14h00 Aux Loisirs</p>	<p>17 FÉV Jeux de cartes et de société aux Loisirs 13h30 à 16h30 Vendredi Boum (Jeunes) Loisirs 18h à 21h</p>	<p>18 FÉV Bibliothèque 10h à midi</p>
<p>19 FÉV</p>	<p>20 FÉV</p>	<p>21 FÉV Cours de danse Country (7\$) Aux Loisirs 19h à 21h Assemblée générale annuelle du comité des Loisirs 19h à l'Hôtel de ville</p>	<p>22 FÉV Bibliothèque 19h à 20h00 Zumba 18h30 Aux Loisirs</p>	<p>23 FÉV Bingo : à 14h00 Aux Loisirs Assemblée Comité CDS 19h à l'Hôtel de ville</p>	<p>24 FÉV Jeux de cartes et de société aux Loisirs 13h30 à 16h30</p>	<p>25 FÉV Bibliothèque 10h à midi</p>
<p>26 FÉV</p>	<p>27 FÉV</p>	<p>28 FÉV Cours de danse Country (7\$) Aux Loisirs 19h à 21h</p>	<p>1 MARS Bibliothèque 19h à 20h00 Zumba 18h30 Aux Loisirs</p>	<p>2 MARS Bingo : à 14h00 Aux Loisirs</p>	<p>3 MARS Jeux de cartes et de société aux Loisirs 13h30 à 16h30</p>	<p>4 MARS Bibliothèque 10h à midi</p>
<p>5 MARS</p>	<p>6 MARS Assemblée du conseil municipal À 19h30</p>	<p>7 MARS Cours de danse Country (7\$) Aux Loisirs 19h à 21h</p>	<p>8 MARS Bibliothèque 19h à 20h00 Zumba 18h30 Aux Loisirs Assemblée De Fabrique 19h à la Sacristie</p>	<p>9 MARS Bingo : à 14h00 Aux Loisirs</p>	<p>10 MARS Jeux de cartes et de société aux Loisirs 13h30 à 16h30</p>	<p>11 MARS Bibliothèque 10h à midi</p>
<p>12 MARS Danse Loisirs 900 rue Principale À 13h00</p>	<p>13 MARS</p>	<p>14 MARS Cours de danse Country (7\$) Aux Loisirs 19h à 21h</p>	<p>15 MARS Bibliothèque 19h à 20h00 Zumba 18h30 Aux Loisirs</p>			
<p>le 15 mars Consultation publique Édifice G.H. Dupuis 19h00 à salle communautaire Hôtel de ville</p>						



Résumé de la séance ordinaire du Conseil municipal du 6 février 2017 et de la séance extraordinaire du 30 janvier 2017

- Le financement du second et dernier terme de 5 ans de l'emprunt 335-10, concernant l'achat en 2010 du camion-citerne pour le service de sécurité incendie, sera effectué auprès de la Financière Banque Nationale;
- Le conseil a adopté le règlement 411-17 concernant la rémunération des élus municipaux pour 2017. La rémunération et l'allocation de dépenses sont les mêmes qu'en 2016 ;
- La municipalité appuie la municipalité de St-Armand afin que le nom officiel de "Nigger Rock" soit maintenu et non remplacé par "Rocher du Repos des Noirs";
- Une résolution d'appui est adoptée pour demander au gouvernement provincial la poursuite des investissements qui favorisent un mode de vie sain et actif;
- La journée cycliste REDPATH du Lac Champlain (CLACC) tiendra sa 11e édition le samedi 10 juin 2017 et passera sur les routes de la municipalité;
- Le service de sécurité incendie de la municipalité accueille un nouveau pompier : Mathieu Tétreault et un nouveau cadet : Nicolas Larose.
- La municipalité adhère au Réseau des bibliothèques du Québec- Région Montérégie;
- Grâce à une subvention d'Éco Entreprises Québec, des bacs combinés (recyclage/ordures) seront achetés et installés dans les parcs municipaux;
- La soirée Hommage aux bénévoles -Accueil des nouveaux résidants aura lieu le vendredi 28 avril 2017;
- La fête de la pêche se tiendra le samedi le 3 juin 2017. À cette occasion, les jeunes de 6 à 17 ans pourront obtenir des permis de pêche valides jusqu'à leur majorité.

EXTRAITS DU RÈGLEMENT 411-17 SUR LA RÉMUNÉRATION DES ÉLUS MUNICIPAUX POUR L'ANNÉE 2017

Articles 2 et 3

À compter du 1^{er} janvier 2017, la rémunération des membres du conseil est identique à celle de 2016 soit :

-la rémunération de base du maire est de 7 271.62 \$ et l'allocation de dépenses 3 635.81\$.

-la rémunération de chaque conseiller est de 2 423.50 \$ et l'allocation de dépenses de 1 211.75\$.

PROGRAMME DE CRÉDIT DE TAXES FONCIÈRES AGRICOLES.

Information pour les propriétaires d'une entreprise agricole enregistrée.

Il n'y aura aucune modification sur vos comptes de taxes venant de la municipalité.

Le MAPAQ procédera aux ajustements directement auprès des propriétaires fonciers.

Source: Communiqué du MAPAQ du 10 février 2017



RAPPEL TAXES MUNICIPALES 2017

Le rôle de perception de la municipalité a été complété et tous les comptes de taxes municipales ont été envoyés. Si vous ne l'avez pas reçu, faites-le savoir en téléphonant au bureau municipal (450 269-4710).

Le premier versement est dû pour le 9 mars 2017, le deuxième pour le 4 mai 2017, le troisième pour le 6 juillet 2017, le quatrième pour le 21 septembre 2017.

Le Réseau BIBLIO du Québec



Le Réseau BIBLIO du Québec est un regroupement national qui vise à unir les ressources des 11 Réseaux BIBLIO régionaux pour maintenir et développer leur réseau de bibliothèques.

Il comprend 789 bibliothèques membres et 6 646 333 livres (*Année de référence : 2015*)



Le Réseau BIBLIO de la Montérégie a pour mission de développer et soutenir un réseau régional de bibliothèques en Montérégie. Il comprend 64 municipalités affiliées.

En plus des livres actuellement dans notre bibliothèque, nous aurons accès à tous les livres du Réseau. À cela s'ajoute l'accès numérique à des livres, des revues, des journaux, de la musique, de la formation à distance etc... Nous pourrions aussi offrir des animations culturelles : conférences, ateliers et plus encore en fonction des vos demandes.

Vous pouvez consulter le site web : <http://www.mabibliotheque.ca/monteregie/fr/index.aspx>

À suivre...



Accueil des nouveaux résidents Appel aux nouveaux locataires

Pour la deuxième année le conseil municipal a décidé d'accueillir les nouveaux résidents lors de notre cinquième Fête des bénévoles, soit vendredi le 28 avril prochain.

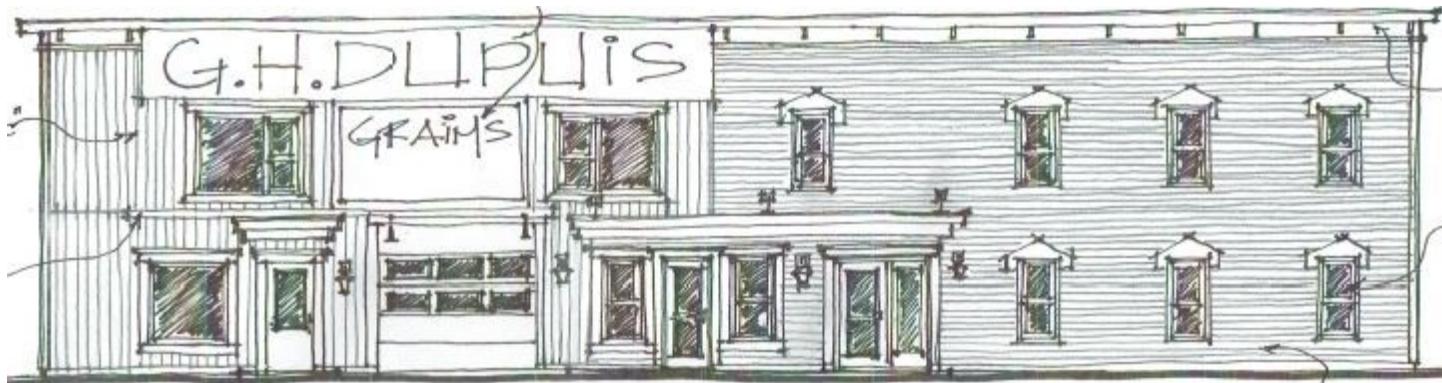
Le rôle d'évaluation nous permet de connaître les propriétaires mais pas les locataires.

Donc aux nouveaux locataires depuis le 1er avril 2016, donnez vos noms au bureau municipal au 450-296-4710 et il nous fera plaisir de vous accueillir et de vous remettre une pochette de bienvenue lors de la soirée des bénévoles.



-RAPPEL-

Consultation publique, Édifice G.H. Dupuis



En décembre 2015, la municipalité a acheté le bâtiment au 711 rue Gauvin pour y aménager un entrepôt municipal et y relocaliser la bibliothèque municipale. Le mandat a été donné à un architecte pour étudier la faisabilité du projet. Le zonage municipal permet toutes les utilisations prévues actuellement dans ce bâtiment.

Suite aux rapports favorables émis par cet architecte, le Conseil municipal a décidé d'aller de l'avant et de déposer une demande d'aide financière auprès des gouvernements pour la première phase du projet soit la rénovation de la structure (toit, murs, fondation) et l'aménagement du rez-de-chaussée qui comprendra : l'entrepôt municipal, la bibliothèque municipale et un local qui pourrait servir au bureau de poste. En effet, il est urgent de déménager la bibliothèque municipale car l'école a besoin de tous ses locaux pour la prochaine rentrée. Et pour le bureau de poste, comme la maison qui l'abrite actuellement est en vente et qu'il est important de maintenir ce service dans la municipalité, il serait possible de réserver un local dans cet édifice communautaire.

Pour l'aménagement de la 2^{ème} phase soit l'étage, plusieurs salles pourraient y être aménagées mais nous avons besoin de connaître vos besoins actuels et futurs.

Donc le mercredi 15 mars à 19h dans la salle communautaire au 900 rue Principale venez vous informer sur ce projet et nous faire part de vos idées, de vos besoins pour cet édifice communautaire.

Votre avis est important pour nous.

Le Conseil municipal



Terrain municipal à vendre

La municipalité de Notre-Dame-de-Stanbridge met en vente un terrain vacant soit le lot 4 377 606, d'une superficie de 1 574.7 m² (16 950 p²), le frontage est de 27.01 m et la longueur de 58.33 m

Situé au numéro 837 rue Principale, ce terrain est desservi par les égouts municipaux et possibilité de se brancher à Vidéotron pour les services de téléphone, télévision et internet haute vitesse.

Le zonage municipal C1 permet les usages suivants :

- construction d'une résidence unifamiliale ou,
- le commerce de détail ou,
- les métiers spécialisés ou,
- les services reliés aux véhicules.

Pour toute autre information sur le zonage et la réglementation en urbanisme, communiquez avec l'inspectrice en bâtiment les lundis au 450 296-4710.

Le prix de vente a été fixé à 40 000\$ soit 25.40\$/m² ou 2.36\$/p².

Si vous êtes intéressés, communiquez avec la directrice générale les lundis, mercredis et jeudis de 8h30 à 12h et de 13h30 à 17h.



Du 5 au 11 février 2017 se tient la Semaine des enseignantes et des enseignants sur le thème « Grâce à vous, je grandis, je réussis ! ». La Commission scolaire du Val-des-Cerfs profite donc de l'occasion pour les remercier pour leur travail de qualité et pour réaffirmer l'importance de l'implication de ceux-ci dans la réussite du cheminement scolaire des élèves. En effet, par leur engagement, les enseignantes et enseignants contribuent, jour après jour, à former l'élève de demain.

Pour leur passion et leur sens de l'innovation :

mille mercis à nos enseignantes et à nos enseignants!





MATIÈRES RÉSIDUELLES



Le déchet qu'on ne produit pas est celui qui coûte le moins cher et qui est le plus facile à gérer, donc réduisons à la source.

Je veux faire du réemploi : comment faire?

Le réemploi des matières résiduelles est la deuxième voie à privilégier après la réduction à la source. Plus vous réutilisez vos biens usagés en leur donnant une deuxième vie, plus vous diminuez votre impact environnemental de façon considérable.

L'ABC du réemploi

L'action de réemployer s'exprime de 3 façons différentes :

- Prolonger la vie d'un bien pour éviter la production d'une matière résiduelle et l'achat d'un nouveau bien.

Avez-vous pensé à faire réparer votre bien?

- Trouver d'autres usages pour un même bien.

Pourquoi ne pas utiliser vos anciennes moulures de porte en bois pour fabriquer un nouveau meuble? Offrez-les à une ébénisterie près de chez vous!

- Acquérir un bien usagé.

Que diriez-vous d'un réfrigérateur qui a déjà fait ses preuves? Consultez les petites annonces ou vos organismes locaux pour dénicher la meilleure offre!



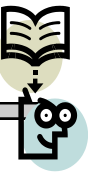
Le réemploi : autant d'avantages que de possibilités

- > Les retombées du réemploi sont multiples et se regroupent dans les trois sphères du développement durable que sont l'économie, la société et l'environnement ;
- > si le réemploi est un acte substitut à l'acquisition d'un bien neuf, il aide à la préservation des ressources naturelles par la réduction à la source;
- > en contribuant à l'allongement de la durée de vie d'un bien, le réemploi retarde l'étape d'une transformation plus importante qui requiert davantage d'énergie, comme le recyclage;
- > le réemploi fait naître de nombreuses occasions favorables sur le plan économique prix avantageux et création d'emplois ;
- > le réemploi permet aux personnes moins fortunées d'acquérir des biens à faible coût auprès d'organismes de bienfaisance;
- > le réemploi constitue dans bien des cas une option plus écologique que l'élimination.





Bibliothèque Municipale



Horaire de la Bibliothèque Municipale

Heures d'ouverture de la Bibliothèque: de 19h00 à 20h00 le mercredi soir
et de 10h00 à 12h00 le samedi matin.

La Bibliothèque Municipale est située au 1043, rue Principale, dans l'école primaire Saint-Joseph, local 106 Notre-Dame-de-Stanbridge, JOJ 1M0

Téléphone : 450-296-4325 poste 26041

Pour connaître nos activités et nos nouveautés, lisez l'Ami ou consultez notre site web.

Si vous avez des suggestions pour l'achat de nouveaux livres, vous pouvez les faire par courriel à : biblionotredame@hotmail.ca ou en personne à la bibliothèque.

Les achats de nouveaux livres pour la bibliothèque se feront quatre fois par année soit en mars, juin, septembre et décembre.

Vous pouvez également consulter la liste des livres sur le site web de la municipalité :
<http://www.notredamedestanbridge.qc.ca/bibliotheque.html>

Horaire des bénévoles pour le mois de mars 2017

Jour	Date	Noms
Mercredi	01 mars	Claudette Pinsonnault
Samedi	04 mars	Pauline Bonneau
Mercredi	08 mars	Micheline Dufour
Samedi	11 mars	Ève Paquin
Mercredi	15 mars	Gisèle Bonhomme
Samedi	18 mars	Dorothée Ouimet
Mercredi	22 mars	Béatrice Travers
Samedi	25 mars	Pauline Bonneau
Mercredi	29 mars	Micheline Dufour

Pensée du mois:



Plus on est heureux, moins on porte attention à notre bonheur. Comme l'air qu'on respire, qui ne devient estimable que lorsqu'il vient à manquer.

Source: penseeschoisies.com





Le chauffage d'appoint électrique, au gaz ou au mazout

Pour tous les appareils de chauffage d'appoint

- N'entreposez pas de matériaux combustibles, comme du papier, de l'essence, des produits chimiques, de la peinture, des chiffons ou des produits de nettoyage, à proximité.
- Évitez de mettre les vêtements ou autres matériaux inflammables sur le foyer ou près de celui-ci.
- N'entreposez pas et n'utilisez pas d'essence ou d'autres liquides ou produits dégageant des vapeurs inflammables à proximité.
- Assurez-vous que l'air circule librement jusqu'à l'appareil de chauffage.
- Dégagez la zone autour de l'appareil de tout objet susceptible de gêner le passage.
- Gardez les enfants et les animaux domestiques loin de l'appareil.
- Maintenez une distance libre d'au moins un mètre entre les appareils portatifs et les matériaux combustibles tels que murs, meubles, papiers, tentures ou draperies.
- Ne laissez pas un appareil de chauffage d'appoint sans surveillance.
- Fermez l'appareil si vous quittez la maison ou si vous allez au lit.
- Assurez-vous que des avertisseurs de fumée sont installés à chaque étage, y compris le sous-sol. Il doit y en avoir un dans le corridor, près des chambres.
- Ayez un extincteur portatif et sachez vous en servir.

Pour les appareils de chauffage au gaz ou au mazout

- Confiez l'installation et la vérification annuelle de l'appareil de chauffage au gaz ou au mazout et du système de ventilation à un entrepreneur en chauffage qualifié.
- Nettoyez ou remplacez fréquemment le filtre de l'appareil de chauffage pendant la saison de chauffage.
- Installez le réservoir de mazout à au moins 1,8 mètre de la fournaise.
- Nettoyez régulièrement les compartiments de réglage, les brûleurs et les tuyaux de circulation d'air de l'appareil.
- Remplacez l'écran de sécurité après l'entretien du foyer avant de remettre l'appareil en marche.
- N'utilisez pas un foyer à gaz avec des portes de verre si le verre est fendu ou brisé.
- Ne nettoyez pas le foyer pendant qu'il fonctionne ou qu'il est encore chaud.
- N'utilisez pas de produits nettoyants abrasifs et lisez toujours les instructions du fabricant avant de nettoyer les éléments en verre du foyer.
- Laissez refroidir une chaufferette au kérosène avant d'en refaire le plein, à l'extérieur du bâtiment, loin de toute source de chaleur.
- Utilisez le type de carburant approprié à l'appareil et remplir au niveau recommandé.
- Prévoyez un apport d'air frais suffisant lorsque l'appareil est en fonction, en laissant, par exemple, une fenêtre entrouverte.
- Ne faites pas brûler de déchets dans un poêle au gaz.
 - Installez un avertisseur de monoxyde de carbone dans la pièce où se trouve l'appareil de chauffage au gaz ou au mazout.



Pour les appareils de chauffage électriques

- Assurez-vous que la chaufferette électrique porte le sceau d'un organisme d'homologation reconnu comme CSA ou ULC.
- N'utilisez pas de chaufferette électrique dans un espace humide ou dans un endroit où l'appareil pourrait recevoir de l'eau comme dans la salle de bain.
- Branchez la chaufferette directement dans une prise de courant. Évitez l'utilisation de rallonges.
- Ne coupez jamais la protection de mise à la terre de la fiche électrique.
- Utilisez le calibre de fusible approprié.
- Assurez-vous que la chaufferette possède un dispositif de sécurité intégré et que celui-ci fonctionne bien. Grâce à ce dispositif, l'appareil s'arrêtera automatiquement s'il bascule.

Rappel important



Le 12 Mars prochain nous changerons d'heure, donc n'oubliez pas " *Changez de pile* " et vérifiez vos détecteurs de fumée.



N.B. Je profite de l'occasion pour remercier tous les gens qui sont venus au déjeuner annuel et ce de la part de tous les membres du Service des Incendies.

Pierre Le Blanc t.p.i, Service des Incendies, Notre-Dame de Stanbridge

Retour sur le brunch annuel des pompiers volontaires

546 repas furent servis lors du brunch des pompiers le 29 janvier dernier. Mme Bernadette Gervais a remporté le moitié-moitié au montant de \$692.00. L'heureux gagnant de la chaise berçante de galerie fabriquée par M. Gabriel Archambault est M. Benoît Guertin et le gagnant du cadre de Mme Martine Bellavance est M. Bernard Laroche.

Merci à vous tous d'être venus en si grand nombre.





Bingo tous les jeudis à 14h00 à la salle des Loisirs.

Vendredi Boum aux Loisirs

HORAIRE

17 février de 18h à 21h.

La maison des jeunes, le Boum de Bedford, offre aux jeunes de Notre-Dame de l'animation deux vendredis par mois. Comme activités nous aurons des jeux de société, discussion sur activités à venir et leurs intérêts (suggestion d'activités). Film et jeux vidéo.

Allez les jeunes venez faire un tour, on vous attend.

COURS DE MANIEMENT D'ARMES À FEU



Des cours de maniement d'armes à feu seront donnés par le Club de Tir Josée

au local des Loisirs de Notre-Dame-de-Stanbridge les

18-19 / 25 février

18 / 25-26 mars 2017

Pour inscriptions contactez :

M. Jocelyn Dulude,
adresse courriel:

duludemonteur01@hotmail.fr

CASINO - CASINO

*Sortie au casino
de Montréal,*

SAMEDI 8 Avril 2017



Départ: 13h00 au centre récréatif
Retour: 19h00
Coût: 12,00\$ / personne pour l'autobus
Places limitées: 48

Réservations: Michel Bellavance 450 296-4657



PROCHAINE DANSE

Dimanche le 12 mars 2017 à 13h30

Cours de danse à 13h00. Bienvenue à tous!

À la salle communautaire, 900 rue Principale



Retour sur le carnaval du 4 et 5 février.

Dans la journée du samedi, une trentaine de personnes ont répondu à notre invitation. 13 joueurs de cribbe présents, c'est Mme Carole Granger qui a remporté le tournoi et en 2e place M. Jean-Louis Morin. Nous avons servi 57 soupers. Dans la journée du dimanche seulement une quinzaine de personnes présentes sur les lieux. Nous remercions ceux et celles qui sont venus nous encourager.



Tournoi de cribbage



Zumba sur neige.



Ballon-balai



25 marcheurs aux flambeaux

Biscuits sucrés-salés du Carnaval

Merci à Mme Manon Picard qui a bien voulu nous partager sa recette de biscuits servis au carnaval.

Biscuits soda

1 tasse de beurre

1 tasse et deux cuil. à table de cassonade

1 sac de chocolat chippit

1/2 tasse de pacanes émietées (facultatif)



Couvrir avec du papier d'aluminium une tôle à biscuit et beurrez-la. Couvrez-la de biscuits soda bien serrés. Faites chauffer le beurre et la cassonade. Laissez bouillir 3 min. Versez ce mélange sur les biscuits soda et faites cuire au four 5 minutes à 350⁰ F. Versez ensuite 1 sac de chocolat chippit. Couvrir avec du papier d'aluminium et bien refermer durant 3 minutes. Enlevez le papier d'aluminium et étendre le chocolat. Saupoudrez les pacanes émietées. Refermez avec le papier d'aluminium et mettez au congélateur une heure. Cassez en morceaux puis servir.

Bon appétit !

Source: Recette Tasty (voir facebook)



CONSEILS DE BONNES PRATIQUES POUR AMÉLIORER LE FONCTIONNEMENT ET LA DURÉE DE VIE DES INSTALLATIONS SEPTIQUES INDIVIDUELLES OU MUNICIPALES.

Afin de favoriser le bon fonctionnement des installations septiques individuelles et municipales et d'augmenter sa durée de vie utile, de bonnes pratiques peuvent être adoptées.

BONNES PRATIQUES À ADOPTER À L'INTÉRIEUR DE LA RÉSIDENCE.

Lorsqu'ils sont acheminés dans les installations septiques, certains produits sont dommageables pour le traitement des eaux usées et peuvent contaminer les eaux souterraines et les eaux de surface. Certains produits peuvent aussi augmenter la quantité de boues et de graisses accumulées dans les fosses septiques, entraîner le colmatage prématuré des préfiltres et nécessiter une vidange plus fréquente des fosses.

Voici des exemples de produits qui ne doivent pas être jetés directement dans vos toilettes ou vos éviers :

- Peintures;
- Produits toxiques ou inflammables;
- Cires à plancher, nettoyeurs à tapis;
- Produits pour déboucher les conduites;
- Chlores, chlorures, produits pour l'entretien d'un spa ou d'une piscine;
- Médicaments;
- Produits d'entretien ménager en trop grande quantité (il est recommandé d'utiliser des produits ménagers écologiques);
- Litières à chat, sacs de thé, café moulu, coquilles d'œufs, charpies du filtre de la sècheuse et mégots de cigarettes;
- Journaux, essuie-tout, serviettes hygiéniques, couches et condoms;
- Huiles et graisses de cuisson et huiles pour le corps;
- Tissus et cheveux.
- Lingettes humides.

En fait, il est préférable d'utiliser la toilette uniquement pour ce pourquoi elle a été conçue et de ne rien y jeter d'autre. Les papiers mouchoirs et autres déchets devraient être jetés à la poubelle plutôt que dans la toilette.

Les broyeurs à déchets

L'utilisation d'un broyeur à déchets n'est pas recommandée, puisqu'elle engendre le transport d'une grande quantité de matières en suspension vers la fosse septique, ce qui augmente la quantité de boues. L'utilisation de ce type d'équipement peut entraîner une surcharge de la fosse et nécessiter une vidange plus fréquente afin d'éviter le colmatage du dispositif en aval. Le compostage des restes de table demeure la méthode la plus écologique, sinon, il est préférable de les jeter dans la poubelle plutôt que dans le broyeur à déchets.

Source: certaines informations sont extraites du guide technique - Traitement des eaux usées des résidences isolées

<http://www.mddefp.gouv.qc.ca/eau/eaux-usees/residences-solees.htm>



La barrière à lamproie saison 2016 (suite)

Comment dénombrer le nombre de larves et d'ammocètes dans ce ruisseau Morpion long de 29,5 km ?

Les buts de recenser ces espèces pataugeant dans le ruisseau sont les suivants:

- 1- confirmer leur présence ou leur absence dans un cours d'eau donné,
- 2- de délimiter leur emplacement,
- 3- d'en dénombrer la quantité,
- 4- de prédire le nombre d'ammocètes (transformer) éventuels.



Leur mode et milieu de vie sont reliés à l'un des trois types d'habitats recherchés.

le type-1: Le milieu optimal est un fond avec surface douce composée de limon, de sable et de détritiques, en eau lente ou peu rapide,

le type-2: le sous-optimal est composé principalement d'un fond de sable fin et grossier, de galets, de gravier et en eau de rapidité modérée,

le type-3: le non-habitable: est un matériel de gros gravier, de plaquette argileuse ou de roche. C'est la majorité des habitats du ruisseau Morpion.

Quelle est la méthode de capture et de comptabilisation.

Le protocole est celui du QAS une méthode statistique d'échantillonnage de la probabilité quantitative, utilisée pour la rivière aux Brochets entre la Baie et le barrage à Notre-Dame, de même qu'au ruisseau Morpion.

Six secteurs de la surface du cours d'eau et à distances prédéterminées sont subdivisés en petites surfaces, ceci permet d'établir un facteur de multiplicité entre la surface du ruisseau dans son entier et celle des parcelles choisies. Le nombre de captures par parcelles devenant ainsi la population probable dans l'ensemble du ruisseau.

Pour le Morpion en 2016, les sites de mesurage retenus, totalisaient 156m.c de type -1 et 83 m.c de type -2. La cueillette se fait par méthode dite "électropêche" ce qui attire les larves vers un pôle d'attraction et permet de les puiser et de comptabiliser larves et ammocètes.

En 2016 le décompte de la population pour le Morpion fut de 50,562 larves et de 9,795 ammocètes de génétique dites lamproies de mer, lesquels iront grossir le rang des adultes dans 5 ou 6 ans. Encore loin de l'extermination recherchée.

Traduction libre tirée du rapport de BJ Allaire de la U,S Fish and Wildlife Service
QSA=quantitative assessment sampling





Pour un service internet sur fibre optique.

Si vous n'avez pas reçu soit une invitation personnelle par la poste ou encore n'avez pas eu la disponibilité de venir à la rencontre du 15 février à l'Hôtel de Ville sur le sujet **de l'internet en milieu rural**, il nous fait plaisir de vous offrir ce qui suit.

Pour s'inscrire, Il vous faut avoir une adresse à Notre-Dame en milieu rural et de ne pas avoir accès au réseau Vidéotron.

L'objectif premier est d'avoir un nombre suffisant d'abonnés aux divers services : internet, TV et téléphone et ainsi éviter la dépense initiale de 200,000\$.

Vous pouvez-nous rejoindre aux numéros suivants.

Pauline au 450 296 4567 ou Jacques au 450 357 5502,
ou encore à la municipalité 450 296 4710

La Fête dans l'rang 2017

Le mercredi 8 février, une rencontre s'est tenue à l'hôtel de ville où les membres du CDS et des citoyens de la municipalité ont réaffirmé avec beaucoup d'enthousiasme le désir de poursuivre pour une sixième année consécutive la fête dans l'rang.

Le thème n'a pas encore été complètement défini, mais un comité organisateur a été formé. Rappelons que cette fête vise à rapprocher le monde agricole de la population locale.

Nous vous reviendrons au cours des prochaines semaines pour vous transmettre plus d'informations. D'ores et déjà vous pouvez inscrire à votre agenda le **samedi 19 août 2017**, date de la tenue de cet événement unique dans notre région.

Nous vous invitons à partager avec nous des idées concernant l'organisation de cette activité.

Carole Dansereau

Carole.dansereau@gmail.com,



Des nouvelles de l'école St-Joseph NDS



Après deux longues semaines de congé des fêtes, les élèves avaient tous très hâte de retrouver leurs amis et leur enseignant!

Il y a la robotique qui est arrivée à l'école ! La difficulté de la construction des robots varie selon le niveau des élèves. Ce sont les élèves de la 1^{ère} à la 6^{ème} année qui fabriquent les robots. Sarah Tropper (enseignante de 4^{ème} année) s'occupe de ce magnifique projet! Tous les élèves adorent!

Huit élèves de 5^{ème} et 6^{ème} années (classe d'Evlyn Gazaille-Croteau) vont aider des élèves de 1^{ère} année (classe de Benoit Brais) tous les jours 1-2-3-4-5-7 et 9, à la deuxième période pendant 15 minutes. Les deux enseignants ont nommé ce programme « L'entraide » !

Ce fût un retour en classe agréable pour tous!

Ann-Sophie Benoit

Élève "Journaliste en chef" de 3^e cycle de l'école Saint-Joseph (NDS)

IGA Présente
Défi Santé
En collaboration avec:
Financière Sun Life

TOUT LE QUÉBEC
SE MET AU
DEFI!

INSCRIVEZ-VOUS
AVANT LE 30 MARS
À **DEFISANTE.CA**

15 000 \$ DE PRIX À GAGNER*

En partenariat avec: Québec, Forch TELUS, Hydro Québec, Québec, Compléments, Becel, Athlético, OMAX, Forch

Défi Santé

C'EST 6 semaines ET 3 objectifs
- DU 30 MARS AU 10 MAI -

OBJECTIF 5*



Manger au moins
5 portions de fruits
et légumes par jour

OBJECTIF 30*



Bouger au moins
30 minutes par jour

OBJECTIF Équilibre*



Favoriser son
sommeil chaque jour

15 000 \$ de prix à gagner**

1 an d'épicerie chez IGA (valeur de 5 200 \$)

6 prix de 1 000 \$ en produits financiers
de la Financière Sun Life



DES OFFRES EXCLUSIVES*

Une carte porte-clés**
IGA donnant droit
à un rabais par semaine

Un entraînement
gratuit
avec Cardio Plein Air

INSCRIPTION ET SOUTIEN À DEFISANTE.CA



* Le règlement du Défi Santé et le détail des offres et des prix peuvent être consultés à DefiSante.ca.
** Les cartes porte-clés seront remises chez IGA à compter du 30 mars 2017. Les quantités sont limitées.





CONCOURS

CINQ ANS DE PLANTATION

COMMANDEZ DES ARBUSTES ET COUREZ LA CHANCE DE GAGNER!

WWW.MRCBM.QC.CA/CONCOURS-ARBUSTES

**VIRAGE
RIVAGES**

REVITALISATION
DES RIVES |  MRC BROME-MISSISQUOI

Concours - Cinq ans de plantation !

Du 1er février au 7 mai 2017

Depuis maintenant 5 ans, la pépinière de bandes riveraines distribue des arbustes aux citoyens de la MRC Brome-Missisquoi. Afin de remercier ses citoyens de leur implication dans la préservation des cours d'eau, la MRC lance le Concours « Cinq ans de plantation ».

Comment Participer au concours: Inscription par internet sur le site de la MRC Brome-Missisquoi. Pour commander et réserver vos arbustes pour le printemps 2017, vous devez remplir le formulaire. Consultez la [liste des arbustes disponibles](#) pour nous préciser quelle essence vous souhaitez. Notez: pour la réservation et pour être admissible au concours vous devez commander au minimum un ballot. 1 ballot = **20 arbustes de la même essence au coût de 65 \$/ ballot taxes incluses**. Vous serez contactés par la MRC Brome-Missisquoi pour plus d'information sur le paiement et la distribution en avril 2017. Merci de votre intérêt!

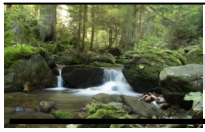
Prix à gagner* :

D'une valeur totale de 1 265 \$.

- Un choix parmi tous les services offerts par l'entreprise **Mini-excavation G.A.L.**
- Une nuitée à hôtel **Novotel Montréal centre** pour 2 personnes, petit déjeuner inclus.
- Une nuitée à l'hôtel **Novotel Ottawa** pour 2 personnes, petit déjeuner inclus.
- Gagnez votre commande d'arbuste que vous avez réservée à la **MRC**.
- Un certificat cadeau auprès des commerçants du regroupement d'affaires de Bedford et région offert par **Graymont - usine de Bedford**.

* Consultez les règlements du concours sur le site de la MRC Brome-Missisquoi pour plus de détails sur les prix à gagner.





Avoir son cœur ... à cœur !

En février c'est le mois de l'amour, donc des cœurs, mais avant de prendre soin du cœur des autres il faut commencer par prendre bien soin du sien. Je vous présente deux plantes expertes de la santé du cœur : l'agripaume et l'aubépine.

L'agripaume est une belle plante vivace qui forme un petit buisson et qui peut servir de haie. Elle a une action incroyable sur le cœur : elle apaise les palpitations, soutient l'activité du cœur, corrige l'arythmie cardiaque, elle desserre les cœurs lourds d'angoisse et favorise la relaxation sans provoquer de somnolence. Une bonne manière de la prendre est en infusant ses feuilles ; surtout qu'une infusion, en plein mois de février ou au cœur de l'hiver, ça réchauffe le corps et l'esprit !



**Saviez-vous que chaque jour le cœur pompe l'équivalent de 8 000 litres de sang ce qui donne 100 000 battements cardiaques !! **

L'aubépine, notre deuxième plante vedette du cœur, est aussi un joli petit arbuste aux fleurs blanches ou blanc rosé et est tout aussi efficace que sa consœur. Elle régularise le cœur et la tension artérielle. Elle est utilisée pour l'angine de poitrine, l'insuffisance cardiaque modérée et aide à la circulation sanguine. L'aubépine renforce le cœur et en régularise le rythme. Elle augmente le débit de la circulation coronarienne et diminue la résistance des vaisseaux capillaires puisqu'elle est vasodilatatrice. Elle pourrait permettre de prévenir les infarctus si on en prend sur une base régulière à long terme. La meilleure façon de prendre les baies de l'aubépine, car ce sont les baies qui sont médicinales, c'est en concentré liquide. Je vous donne une petite recette avec les baies d'aubépine que j'ai trouvée très intéressante.



Biscuit de sorcière à l'aubépine

¾ de tasse de purée d'aubépine (on fait la purée avec les baies entières et de l'eau)

2/3 de tasse de farine

1 c. à soupe de miel

1/3 de tasse de beurre

½ c. à thé de poudre à pâte

½ tasse de cassonade

1 pincée de sel



Émietter le beurre dans la farine, rajouter la cassonade, la purée et les autres ingrédients. Déposer à la cuillère sur une plaque de cuisson beurrée et déposer une amande sur le dessus (facultatif). Cuire à 350 F pendant 15 à 18 minutes.

En février on s'occupe de notre cœur, ce beau et puissant muscle, qui nous permet d'accomplir tant de choses. Ensuite on pourra gâter le cœur de nos proches, amoureux et familles, car le nôtre sera renforcer et en santé grâce aux baies d'aubépine et aux feuilles d'agripaume.

Les recettes sont tirées du cours *Herb Art* de l'Herbothèque.

Eve Paquin

Herboriste en formation: **450-334-3304**



DU CINÉMA CHEZ NOUS !

Le samedi 4 mars prochain, *PLACE EXCELSIOR*, le bâtiment emblématique de Bedford, accueillera le grand public de la région afin de lui présenter *STEALING ALICE*, l'étonnant long métrage du peintre et romancier Marc Séguin.



Cette projection s'inscrit dans le cadre du 40^e anniversaire du Conseil Montérégien de la Culture et des Communications (CMCC), lequel vise à mieux faire rayonner son action et lancer une nouvelle campagne de recrutement dans le but d'augmenter son membership.

En appui à cette démarche, Marc Séguin, peintre, romancier et fraîchement cinéaste, a choisi de s'impliquer en autorisant la projection de son premier film de fiction, *Stealing Alice*. Les spectateurs pourront profiter du bar temporaire spécialement licencié pour l'occasion et en profiter pour trinquer aux 40 ans de Culture Montérégie !

Venez en grand nombre, car il en va de l'avenir culturel de notre belle région.

Samedi 4 mars 2017, 19 h.

PLACE EXCELSIOR

110, rue Rivière

Bedford J0J 1A0

Prix d'entrée : 12,50 \$ par personne,

Grand spécial : 2 billets pour 25,00 \$!!!

Stationnement gratuit pouvant accueillir 140 voitures

Les citoyens de Notre-Dame-de-Stanbridge pourront se procurer leurs billets à compter du 15 février prochain aux bureaux de l'Hôtel de ville de leur municipalité.

La Chronique du village

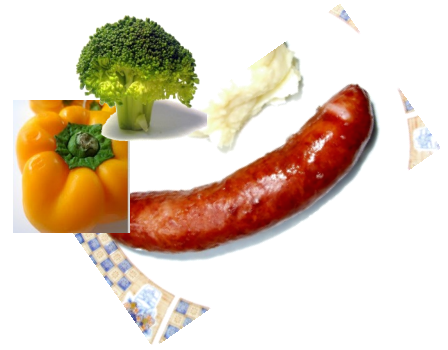
Bon anniversaire à notre doyenne et notre doyen du mois de février

Mme Marguerite Racine et M. Jean-Guy Guertin



Recette

Plaque de légumes saucisses et fromage en grains



- 4 saucisses italiennes
- 2 poivrons jaunes, épépinés et coupés en lanières
- 2 c. à soupe d'huile d'olive
- 2 courgettes
- 5 tasses de bouquets de brocoli, blanchis
- 2 tasses de fromage en grains
- ¼ tasse de mayonnaise
- 2 c. à soupe de ketchup
- Sel & poivre

Placer la grille au centre du four. Préchauffer le four à 230 °C (450 °F). Tapisser une plaque de cuisson de papier parchemin.

Mélanger les saucisses et les poivrons sur la plaque avec 15 ml (1 c. à soupe) d'huile. Cuire au four 25 minutes ou jusqu'à ce que les saucisses soient cuites. Couper les saucisses en rondelles. Réserver.

Entre-temps, à l'aide d'un coupe-spirale (voir note), couper les courgettes en spirales épaisses.

Incorporer les courgettes, le brocoli et le reste de l'huile (15 ml / 1 c. à soupe) aux poivrons. Saler et poivrer. Répartir les saucisses et le fromage sur le mélange de légumes. Réchauffer 5 minutes ou jusqu'à ce que le fromage soit légèrement fondu et que les légumes soient chauds.

Entre-temps, dans un petit bol, mélanger la mayonnaise et le ketchup. Servir les saucisses, les légumes et le fromage avec la sauce mayonnaise.

NOTE

À défaut de coupe-spirale, on peut couper les courgettes en longs rubans à la mandoline.

Astuce du mois

La cuisine devient de la sorcellerie



Pour donner plus de saveur aux crevettes décortiquées et fraîchement décongelées, faites-les mariner une trentaine de minutes avant la cuisson dans un alcool, comme le porto ou le cognac.

Lorsqu'on doit décongeler du poisson rapidement, on le dépose en filets ou entier dans un récipient assez profond. Recouvrez d'eau en ajoutant une bonne poignée de gros sel et le jus de deux citrons. Cinq à dix minutes suffisent à décongeler le poisson qui gardera sa saveur en cuisant.

Source : Madame Chasse-taches





HORAIRE DES MESSES

Messe à Bedford : le samedi à 16 h 00, le premier et troisième dimanche à 9 h 00

Messe à Philipsburg : le premier et troisième dimanche à 10 h 30

Messe à Notre-Dame : le deuxième et quatrième dimanche à 9 h 00

Messe à St-Armand : le deuxième et quatrième dimanche à 10 h 30

EXPLIQUE-NOUS LA MESSE

Dans le feuillet de cette quinzaine et dans les prochaines publications, j'apporterai des explications sur la messe. Souvent nos yeux, trop habitués à voir les mêmes rites et nos oreilles à entendre les mêmes paroles, ne savent plus discerner la vie qui se révèle en eux.

Disons tout d'abord que messe veut dire "**envoi**". Eucharistie : "**Action de grâce**". Hostie : "**victime offerte, sacrifiée**". Au cœur de la messe se vit le mystère de notre foi.

Nous jetterons tout d'abord un coup d'œil sur certains aspects "cachés" de ce que nous vivons. Pourquoi le prêtre revêt-il des vêtements particuliers ? Ils veulent souligner le rôle original du prêtre à la messe. S'il est une occasion où il agit "**en la personne du Christ**", c'est bien là. Au nom du Christ, il rassemble ses frères et sœurs, il préside la célébration et cela a besoin de se voir.

L'aube exprime la rupture avec les tâches quotidiennes mais surtout elle représente l'habit de fête au grand banquet du Royaume. L'étole est l'insigne vestimentaire propre à ceux qui ont reçu le sacrement de l'ordre. Cette bande d'étoffe a deux panneaux égaux peut être de différentes couleurs liées à certains temps liturgiques. Enfin la chasuble se met par-dessus l'aube et l'étole, c'est le vêtement réservé au prêtre pour la célébration de la messe. Elle symbolise le Christ. Revêtu de la chasuble, on pourrait dire que le prêtre "**endosse le Christ**" en la personne de qui il agit.

Pour ce qui est des vases sacrés, il y a bien sûr le calice et la patène. En somme, la coupe et l'assiette qui reçoivent le pain et le vin qui deviendront le corps et le sang du Christ. Il ne faut oublier le ciboire qui reçoit les hosties consacrés. (à suivre)

Jean Pelletier

À METTRE À VOTRE AGENDA

Le prochain dîner de fabrique aura lieu le dimanche 23 avril 2017. C'est un dîner porcs et dindes braisés et comme d'habitude les desserts sont faits maison et le service sera fait par les marguilliers et les bénévoles de la fabrique.

Cette levée de fonds est importante pour la paroisse, nous comptons sur votre présence.



JOURNAL L'AMI

- Vous avez une bonne nouvelle à nous communiquer !
- Vous voulez faire connaître votre entreprise !
- Vous souhaiteriez faire une chronique dans l'AMI !
- Vous avez un événement à faire connaître !



N'hésitez pas à communiquer avec nous et il nous fera plaisir de publier vos demandes.



Joie de vivre
Centre de la petite enfance

CPE Joie de vivre
Nouveau service de garde
éducatif en installation
à Saint-Alexandre.

Ouverture prévue mars 2017.
Places subventionnées disponibles.
Pour information : Geneviève Larochelle
(450) 346-4149, poste 4133



**PLAISIRS
D'HIVER**
en Montérégie

20 janvier au 26 février 2017
« Allez jouer dehors, soyez actifs.
Vivez les plaisirs d'hiver »



Massothérapeute
Annie St-Pierre
Membre F.Q.M.

Massage suédois / Réflexologie
Service à domicile
Tél.: 450-296-8848



Desjardins
Gestion de patrimoine | VALEURS MOBILIÈRES

Andrée Couture, pl. Fin.
Conseillère en placement

Groupe JFS
145, rue Sherbrooke, bureau 2
Cowansville (Québec) J2K 5E7

450 263-2014
1 855 263-7555
Télécopieur : 450 263-5805

groupejfs.com andree.couture@vmd.desjardins.com



ACTION RAMONAGE

Ramonages de tous genres:
cheminée, maçonnerie,
préfabriquée, poêle,
foyer, bois et granule.

31 Bernier, Bedford
579 433 8777
514 943 2330

STÉPHANE BOUDRIAU, TECHNICIEN RAMONEUR (1999)

31, Bernier, Bedford Tél.: 579 433-8777 - 514 943-2330



MicroBytes
Mib

Vente neuf et usagé
Réparation, nettoyage

Ordinateurs

Jean-Pierre TRAVERS
Service à domicile
450-348-5300
info@microbytes.qc.com
950, Principale, Notre-Dame-de-Stanbridge





Marché Gendreau inc.

Carole, Kim et Gaétan Gendreau
propriétaires

1097 rue Principale
Notre-Dame de Stanbridge (Québec) J0J 1M0

Tél. : 450 296-4337



Martine Bellavance

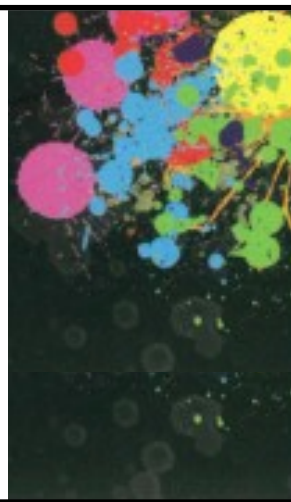
Artiste peintre,
Professeur et Auteure

(514) 820-1185

martine_bellavance@hotmail.com

*Atelier de peinture décorative

*Cours de peinture



AUTOPRO

www.autoproservice.com

Daniel Tétreault

Propriétaire

Garage Daniel Tétreault

817, rue Principale
Notre-Dame-de-Stanbridge,
Qc J0J 1M0

Tél.: (450) 296-8827

Télé.: (450) 296-8827

Vente
de véhicules
neufs
et usagés



Eve Paquin

Thérapeute énergétique

1031, rue Principale, Notre-Dame-de-Stanbridge

(450) 334-3304

Reiki
Fleurs de Bach
Kinésiologie
Radiesthésie
Magie Blanche

France Boulet
Soins des pieds



*Amincissement et/ou coupe d'ongles

*Nettoyage des ongles

*Prévention d'ongles incarnés

*Amincissement des cors et des callosités

Service à domicile

Pour rendez-vous
Tél. : 450-296-4584

ATELIER

MATHIEU FORGUES INC.

ACIER | ALUMINIUM | ACIER INOXYDABLE

Soudure | Réparation | Modification | Fabrication | Unité mobile

821, Rue Principale, Notre-Dame-de-Stanbridge
QC J0J 1M0 | T. 450.334.0769 | C. 450.357.0769

atelier.mathieuforgues@hotmail.com

**cuisines
DESPRO**

*Spécialisé en armoires de cuisine, salle de bain
et meubles sur mesure.*

SALLE DE MONTRE: sur rendez-vous
au 364 rang St-Joseph, Notre-Dame-de-Stanbridge

www.cuisinesdespro.com tél : 450-296-4440

Bertrand Provost et Anne-Marie Després

900, rue Principale, Notre-Dame-de-Stanbridge, J0J 1M0 Téléphone 296-4710 Télécopieur: 296-5001

Site internet: www.notredamedestanbridge.qc.ca