

## Votre Journal l'Ami a 40 ans cette année.

Sa première parution a eu lieu fin janvier 1982. Nous vous invitons à lire son histoire en page 16.



Que l'année 2022  
vous apporte  
la joie, la prospérité  
et la santé qui vous  
permettra de réaliser  
l'ensemble de vos  
projets.

*Excellente année !*

## DÉFI CHÂTEAU DE NEIGE

À voir en p. 10



Le comité des Loisirs de Notre-Dame-de-Stanbridge en collaboration avec Loisir et Sport Montérégie invitent les familles à fabriquer des châteaux de neige et à vous inscrire pour ainsi avoir la chance de gagner des prix.



## HEURES D'OUVERTURE DU BUREAU MUNICIPAL

LUNDI - MERCREDI - JEUDI

de 8h00 à 12h00 et de 13h15 à 17h00

Téléphone : 450 296-4710

Adresse courriel : [dg@notredamedestanbridge.qc.ca](mailto:dg@notredamedestanbridge.qc.ca)

Site internet: [www.notredamedestanbridge.qc.ca](http://www.notredamedestanbridge.qc.ca)

*Pour rejoindre l'inspecteur en voirie: M. Serge Harbec cell.: 450 357-6358*

*Mme Claudel Taillon-Bouliane est notre nouvelle inspectrice en bâtiment et en environnement. Notre inspectrice est en télé-travail, veuillez téléphoner au bureau municipal 450 296-4710 et nous vous mettrons en contact avec elle.*

*nous vous mettrons en contact avec elle.*

Vous pouvez aussi consulter les procès-verbaux, les règlements ainsi que les règlements d'urbanisme sur le site web de la municipalité.

### CALENDRIER DES ASSEMBLÉES DES DIFFÉRENTS

#### ORGANISMES DE LA MUNICIPALITÉ EN 2022

**Conseil municipal:** Le lundi 7 février 2022 à 19h30  
(plate forme Zoom)

**Comité des Loisirs:** 2 février Assemblée générale annuelle

**Comité du CDS:** Le mercredi 15 février à 19h

**Fabrique:** Le deuxième mardi du mois.



#### *Pour tout savoir à Notre-Dame-de-Stanbridge*

1. Lire l'Ami, votre journal
2. Visiter [www.notredamedestanbridge.qc.ca](http://www.notredamedestanbridge.qc.ca)
3. Voir le babillard chez Marché Gendreault
4. Participer aux projets du comité de développement stanbridgeois

L'AMI

Heure de tombée pour le journal L'AMI : Remettre vos articles pour le dernier vendredi du mois. Pour l'AMI du mois de février 2022 ce sera vendredi le 28 janvier 2022, par courriel : [ressources@notredamedestanbridge.qc.ca](mailto:ressources@notredamedestanbridge.qc.ca)

*Le journal L'AMI est distribué en 315 exemplaires dans Notre-Dame-de-Stanbridge.*

#### **Collaborateurs(trices)**

Jacques DeLadurantaye: photographe.

Carole Dansereau, Ginette S. Gendreault,

Gisèle Bonhomme, Eve Paquin

Sylvie Poulin: *graphiste, mise en page,*

[ressources@notredamedestanbridge.qc.ca](mailto:ressources@notredamedestanbridge.qc.ca)

Francine Caron: correction

# MOT du Maire

Chers concitoyens, l'année a commencé tout croche, mais on doit se sentir chanceux, nous sommes des gens prudents et j'en suis très fier. Malgré tout ça, je vous souhaite une très bonne année et aussi, comme ils nous le disaient quand j'étais jeune, une bonne santé, on veut vous garder le plus longtemps possible.

La patinoire est maintenant prête, nous savons que nous sommes en retard, mais ils ont dû se trouver un autre employé. Les loisirs ont dû se virer de bord sur un trente sous, mais c'est fait et encore bravo.

La municipalité est à faire une deuxième demande afin de recevoir une subvention par « loisir actif du pôle de Bedford » qui est chapeauté par notre conseil. Cette subvention servira à trouver des solutions pour améliorer et augmenter l'offre de service tout en diminuant les coûts. Je vous donne un exemple : si nous décidions d'acheter un ciné-parc mobile toutes les municipalités devront payer leur part et toutes pourront l'utiliser, ce qui diminuerait les coûts de beaucoup. On espère vraiment y arriver pour permettre à tous de profiter de nouvelles activités. Sans les huit municipalités, nous ne pourrions pas nous le permettre.

Bon mois de janvier qui s'annonce assez froid et n'oubliez pas que le printemps est dans deux petits mois.

À bientôt et soyez prudents.

*Daniel Tétreault, Maire*



## DÉNEIGEURS / BACS MATIÈRES RÉSIDUELLES VOS BACS, PAS TROP PRÈS DU CHEMIN



Il est de la responsabilité de chacun de faire en sorte que votre bac ne soit pas déposé dans la partie "déneigeable" de l'emprise de la route, ce qui ne nuit pas au passage de la déneigeuse.

Le bras mécanique du camion à rebut a la capacité suffisante de ramasser votre bac dans la partie extérieure de l'emprise de la route (dans votre entrée).

Les opérations de déneigement se font aussi avec des véhicules à la rencontre ce qui peut occasionner parfois des manœuvres dangereuses si des obstacles sont présents sur l'emprise de la route.

Nous comptons sur votre collaboration

# Résumé de la séance ordinaire du Conseil municipal du 10 janvier 2022

- Reddition de compte 2021 pour le programme aide à la voirie locale volet entretien des routes locales du MTQ ;
- Nomination d'un élu pour le comité d'analyse local du Pacte rural de la MRC ;
- Nomination de la nouvelle inspectrice en bâtiment et en environnement de la firme Gestim, Madame Claudel Taillon Bouliane ;

Voici un résumé des règlements adoptés lors de l'assemblée du 10 janvier 2022 :

## 446-22 concernant la rémunération des élus pour 2022

Augmentation du salaire des élus municipaux de 3%.

## 447-22 sur l'imposition des taxes municipales et le taux d'intérêts applicable pour l'année 2022

Il sera prélevé sur tous les immeubles imposables de la municipalité :

- **Une taxe foncière générale** de 0.5944\$ du cent dollar d'évaluation ;
- **Une taxe foncière à l'ensemble** pour le service de la dette de 0.01480 \$ du cent dollar d'évaluation.

Il sera prélevé sur tous les immeubles imposables concernés par le réseau d'égout sanitaire municipal

- Une taxe selon le frontage de 5.40 \$ le mètre, si le frontage est supérieur à 37,50m les premiers 37,50 m seront taxés à 100% et l'excédent sera taxé à 50%.
- Une taxe selon le nombre d'unité taxable, pour 1 unité le montant est de 68.49 \$.
- Une taxe d'entretien pour l'assainissement des eaux usées de 210.52 \$ par unité ;

Les taxes de plus de 300\$ pourront être payées en 4 versements ;

Le taux d'intérêts pour 2022 est maintenu à 12%.

## 448-22 concernant la collecte des matières résiduelles dans la Municipalité et la compensation à appliquer pour l'année 2022

- La collecte des ordures, du recyclage et du compost se fera aux deux semaines.
- Le montant de la compensation soit 97.68 \$ pour les ordures ménagères, 75.49 \$ pour le recyclage et de 89.13 \$ pour les matières organiques, sera prélevé sur chaque unité de logement ou sur chaque unité de commerce (à l'exception des matières organiques) portant un numéro civique dans les limites de la Municipalité.
- Tout contribuable (particulier ou entreprise), pour chaque numéro civique distinct, qui en permanence dépose plus que l'équivalent d'un bac de 360 litres d'ordures ménagères, de matières recyclables à chaque collecte sera taxé en conséquence ou de matières organiques. C'est à dire : pour l'équivalent de 2 bacs de 360 litres un montant de deux fois la compensation de base et ainsi de suite.

Commentaires : Si vous mettez régulièrement à chaque collecte plusieurs bacs (ou l'équivalence de plusieurs bacs), la taxe sera ajustée en fonction du nombre de bacs (ou l'équivalence) qui seront ramassés.



# Des nouvelles de Notre-Dame-de-Stanbridge

Par Carole Dansereau

## Notre-Dame... communauté nourricière

Je suis très heureuse de vous annoncer que le conseil municipal s'est engagé lors de l'assemblée du conseil tenue en septembre dernier, à participer avec sept autres municipalités de notre MRC au développement d'une Communauté nourricière.

Pourquoi s'engager dans une telle démarche ? Il y a plusieurs raisons à cela.

Premièrement : parce que la pandémie nous aura appris l'importance d'assurer une sécurité et une autonomie alimentaire (ne plus être souscrit aux aléas des aliments provenant d'un peu partout sur la planète), de diminuer l'énorme gaspillage alimentaire, d'assurer une distribution responsable de la nourriture et de se rapprocher des agriculteurs.

Deuxièmement: parce que notre municipalité s'y connaît très bien en matière d'alimentation. Nous avons juste à regarder notre histoire pour réaliser que l'agriculture demeure l'essence même de notre communauté. Rappelons que Notre-Dame était considérée comme un endroit de prédilection pour cultiver la terre puisque cette dernière faisait partie des terres les plus fertiles de la vallée du Saint-Laurent. Nos ancêtres ont défriché, cultivé la terre et s'en est suivi au début du XXe siècle des entreprises et des commerces fort prospères. Autour d'une centaine de fermes très diversifiées occupaient alors le territoire. Aujourd'hui, il en reste moins d'une vingtaine (beaucoup moins diversifiées).

Cela a bien changé depuis ce temps-là. Mais, contrairement à bien des endroits au Québec, nous retrouvons encore des fermes familiales et quoique peu nombreuses quelques entreprises de transformation et de distribution alimentaires. Pensons entre autres au Marché Gendreau. De plus, une nouvelle offre d'aliments frais et sain est proposée depuis maintenant deux ans aux citoyens par la mise en place d'un jardin pédagogique intergénérationnel et d'un tout nouveau P'tit Marché public réalisé l'été dernier.

Il n'en fallait pas plus, pour que le conseil se lance dans cette nouvelle aventure en s'associant avec le Comité local de développement (CLD) et la firme Orokom.

Cette dernière aura le mandat d'accompagner au cours des dix-sept prochains mois huit municipalités de la MRC en leur proposant des outils pour développer une vision concertée et ce, avec les différents acteurs impliqués dans le domaine alimentaire ce qui inclut l'ensemble des écosystèmes : production, transformation, distribution et consommation.

### Le but de cette démarche?

Entre autres celui de créer des réseaux de solidarité entre les agriculteurs et les artisans locaux. Favoriser également une plus grande autonomie alimentaire afin que nos entreprises puissent transformer leurs productions et de les commercialiser ici dans notre municipalité, notre région. Créer un dynamisme dans notre municipalité et surtout, mais non le moindre combattre l'insécurité alimentaire.

Et comme on ne cesse de nous le répéter depuis un certain temps, agir localement...devient inévitablement la solution la plus durable!

Voilà certainement de beaux défis à relever au cours des prochains mois. C'est avec beaucoup d'enthousiasme que j'assisterai donc, à notre première rencontre avec la firme Orokom, Leslie Carbonneau, coordonnatrice du dossier au CLD et les sept autres municipalités, le lundi 24 janvier. Nous vous tiendrons informés de la suite des événements.

Carole Dansereau, conseillère municipale, répondante pour le dossier Communauté nourricière

Municipalités impliquées dans cette démarche

1. Brigham
2. Bolton Ouest
3. Cowansville
4. Farnham
5. Frelighsburg
6. Lac-Brome
7. Notre-Dame-de-Stanbridge
8. St-Ignace-de-Stanbridge

*« Nous n'avons pas le pouvoir d'agir seuls, de faire abstraction du monde qui nous entoure et, par extension, de cette terre qui n'est qu'un infime grain de sable à l'échelle du cosmos. Il nous faut impérativement penser globalement et agir localement ».*  
René Dubos



Photos page Facebook  
« Ô Jardin des ancêtres »

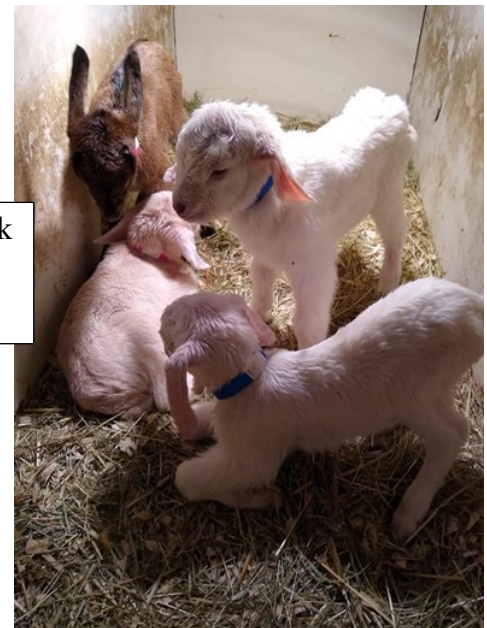


Photo page Facebook  
« La fromagerie  
Cornes et Sabots »

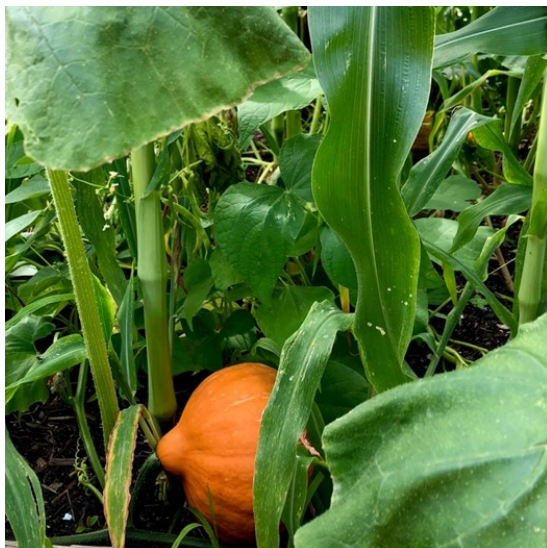


Photo page Facebook  
« La Fête dans l'rang  
2019 »



## Les bienfaits des échanges intergénérationnels

Pour la prochaine année, pourquoi ne pas prendre la résolution d'augmenter les échanges intergénérationnels entre les personnes âgées, les enfants et adolescents? Autant les plus jeunes que les aînés profiteraient de ces échanges. Plusieurs études tendent en effet à démontrer les bienfaits, toutes générations confondues, tant sur le plan émotif, cognitif et physique d'une telle approche.

Pour beaucoup de personnes âgées, le nombre de contacts avec des enfants ou des adolescents est rarissime à cause de différents facteurs : familles recomposées, difficultés géographiques ou encore enfants et petits-enfants trop occupés pour visiter leurs grands-parents. Ainsi, pourquoi dans notre village, ne serait-il pas possible d'augmenter le nombre d'activités de rapprochement entre les aînés et les jeunes? Ces activités auraient l'avantage de transmettre des compétences, soit de la personne âgée vers l'enfant (couture, tricot, bricolage, lecture d'histoires, cuisine, jardinage, etc.) ou l'inverse des enfants vers les aînés comme des cours d'informatique, de jeux sur le téléphone, etc.

Vous serez étonnés de constater à quel point la présence bienveillante d'un mentor apporte un avantage considérable dans le développement émotionnel des enfants. Quant aux aînés, ces derniers ressentent un bien-être immense de se sentir utiles en plus de les garder en forme physiquement, affectivement et cognitivement.

### Bien des gens nous envient...

Nous avons la chance d'avoir une école, ce qui n'est pas le cas dans bien des villages. Prenons donc cette opportunité, en plus des activités de jardinage mises sur pied il y a deux ans et qui procurent autant satisfaction chez les plus jeunes que chez les plus âgés, afin d'ajouter d'autres activités de rapprochement et d'échanges intergénérationnels.

### En cogitation...

Certains citoyens de même que les élèves ont proposé de fabriquer ensemble des cabanes d'oiseaux. Si cela vous intéresse, n'hésitez pas à nous le communiquer et si vous avez d'autres idées d'activités, n'hésitez surtout pas à nous en parler. Bien entendu, nous sommes encore soumis aux contraintes sanitaires, mais nous espérons très fort que d'ici peu de temps cette mauvaise passe sera derrière nous! Deurons positifs!

Souhaitons-nous donc une bonne et heureuse année sous le signe de la bienveillance et de multiples échanges intergénérationnels!

Pour plus d'informations, sur les bienfaits des échanges intergénérationnels, consulter un article écrit par Pauline Foret paru sur la page Facebook de Intergénération Québec, 12 janvier 2022.

Étude également intéressante à lire sur les bienfaits des échanges intergénérationnels.  
<https://homecareassistance.com/>

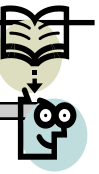


Page Facebook :  
Ô Jardin des ancêtres





# Bibliothèque Municipale



La Bibliothèque municipale est aménagée au 750 rue Gauvin dans le bâtiment du comité des Loisirs de Notre-Dame-de-Stanbridge. Téléphone : 450-296-4350

## HEURES D'OUVERTURE

MERCREDI SOIR : de 17h00 à 18h30 et SAMEDI MATIN : 10h00 à 12h00

### LA BIBLIOTHÈQUE EST OUVERTE AU PUBLIC AVEC LES CONDITIONS SUIVANTES :

- Le port du masque et le lavage des mains sont obligatoires.
- 1 personne à la fois dans la bibliothèque sauf pour une bulle familiale.
- Une salle d'attente est disponible.

**À tous nos membres**, nous avons besoin de votre adresse courriel afin de vous garder informés des changements apportés par la (**Santé Publique**). S.V.P. nous répondre par courriel à l'adresse suivante: [biblionds2010@gmail.com](mailto:biblionds2010@gmail.com)

Merci de votre collaboration.

### Horaire des bénévoles pour le mois de février 2022

Jour	Date	Noms
Mercredi	02 février	Annie St-Pierre
Samedi	05 février	Micheline Dufour
Mercredi	09 février	Claudette Pinsonneault
Samedi	12 février	Guy Lambert
Mercredi	16 février	Annie St-Pierre
Samedi	19 février	Pauline Bonneau
Mercredi	23 février	Béatrice Travers
Samedi	26 février	Gisèle Bonhomme

Citation du mois: *Puisse cette nouvelle année vous être douce, vous apporter la joie, la santé et l'amitié. Meilleurs vœux à tous.*

Bonne année



## Suite Nouveautés décembre 2021

Jean- Pierre Bélanger	Machiavel en talons hauts
Jean-Pierre Charland	Génération 1970 T. 1
Jean-Pierre Charland	Génération 1970 T. 2
Valérie Chevalier	Le Vacarme des possibles
Ken Follett	Pour rien au monde
Katherine Girard	Arcade et Gail T. 1
Katherine Girard	Arcade et Gail T. 2
Alexandre Jardin	La Plus-que-vraie
Lisa Jewel	Je serai ton ombre
Cynthia Maréchal	Maudit temps des fêtes
Louise Penny	La folie des foules
Nathalie Roy	Les vertiges du coeur

### **Anglais**

Heather Gudenkauf	This is how I lied
-------------------	--------------------

### **Jeunesse**

Je lis avec Splat	Le nouveau ami
Je lis avec Splat	Le poussin perdi
Je lis avec Splat	Sous la pluie
Dav Pilkey	Super Chien No. 10
Pryan Perro	La legend Marvinienne T. 1
Pryan Perro	La legend Marvinienne T. 2

### **B.D.**

Les Mégaventres de Maddox	Les Intrus No. 6
Les Sisters	Spécial jeux vidéo
Passepeur	Impasse de l'épouvante
Victor et Igor	Que le meilleur gagne
Victor et Igor	Game On
Victor et Igor	Le monde virtuel
Victor et Igor	
L'encyclopédie des Peurs	L'Achluophobie No. 1



## DÉFI CHÂTEAU DE NEIGE

**Le comité des Loisirs de Notre-Dame-de-Stanbridge en collaboration avec Loisir et Sport Montérégie**

<https://www.facebook.com/loisiretsportmonteregie/>

invitent les familles de la municipalité à participer au (Défi Château de Neige) dans ta cour, du **10 janvier au 14 mars 2022**.

Ajoute de la couleur, des items, soit créatif !!!

Une fois terminer, prend ton château en photo et inscris toi sur le lien suivant :

<https://defichateaudeneige.ca/participer>

Et mets aussi ta photo sur le Facebook des Loisirs de Notre-Dame-de-Stanbridge.

[www.facebook.com/LoisirsNDS](http://www.facebook.com/LoisirsNDS)

Tu auras la chance de gagner différents prix !

## QUELQUES CONSIGNES DE SÉCURITÉ

- Les structures doivent être sécuritaires : les toits et tunnels de neige sont fortement déconseillés. En tout temps, il faut être conscient que l'effondrement d'une structure peut causer des blessures.
- L'emplacement du château doit prévoir une distance sécuritaire de la rue afin d'éviter un accident avec les véhicules de déneigement. Les glissades ne doivent en aucun cas être orientées en direction de la rue.
- Les bâtisseurs de châteaux peuvent se munir d'instruments pour faciliter la construction, pourvu que leur utilisation soit sécuritaire et approuvée par les parents.
- Les matériaux de construction doivent se limiter à des matériaux « primaires » : neige, eau et glace.
- Vous avez le droit d'embellir votre château avec différents accessoires (branches, feuilles, foulards, drapeaux, etc.) en autant que ces derniers respectent l'environnement et qu'ils ne soient pas dangereux.
- Nous demandons votre collaboration afin de sensibiliser les enfants et leurs amis au danger de faire des trous dans les bancs de neige. Un accident est si vite arrivé!

## LIMITE DE RESPONSABILITÉ À LA PARTICIPATION AU DÉFI CHÂTEAU DE NEIGE

En participant ou en tentant de participer au présent Défi château de neige, toute personne dégage de toute responsabilité, les organisateurs de tout dommage qu'elle pourrait subir en raison de sa participation ou tentative de participation au Défi château de neige.



## **ASSEMBLÉE ANNUELLE** **Comité des Loisirs**

**URGENT: besoin de nouveaux membres au sein du comité.**

Vous êtes invités à la 59<sup>ième</sup>  
Assemblée générale annuelle du comité des Loisirs.

**Mercredi 2 février 2022 à 19h30**

**(seulement si les mesures sanitaires nous le permettent  
sinon l'assemblée sera reportée)**

*Salle des Loisirs, 750 rue Gauvin  
Notre-Dame-de-Stanbridge*

*Bienvenue aux nouveaux résidents qui aimeraient faire partie  
de notre équipe et donner un peu de leur temps.*

*Bienvenue à tous !*



### **LA PATINOIRE EST MAINTENANT OUVERTE**

**En attendant qu'un minuteur soit installé, nous demandons  
aux utilisateurs de bien vouloir éteindre les lumières en par-  
tant.**

Aussi ce sont des étudiants qui s'occupent de l'entretien de la patinoire le  
soir, alors si pendant la journée il tombe de la neige et que vous voulez pa-  
tiner, vous pouvez nous aider à la nettoyer, il y a des pelles sur le côté de la patinoire.

Merci de votre compréhension.

*Nous vous demandons de limiter les contacts et assurer une stabilité des partenaires  
de jeu demeurent de bonnes pratiques; conseil de la Santé publique.*





### Le sureau, immunité et système respiratoire.

Le sureau est un très joli arbuste qui est utilisé depuis la nuit des temps. Des traces archéologiques démontrent son utilisation dès le néolithique, en Suisse et au nord de l'Italie. Le sureau a aussi toujours été considéré comme un arbre magique avec lequel on confectionnait les baguettes et auquel on attribuait un grand pouvoir de protection. Son utilisation est très vaste, car on en fait des crèmes, lotions et poudres en cosmétique aussi bien que des muffins, vins, tartes et crêpes en cuisine.

Le sureau a des propriétés anti-catarrhales, anti-inflammatoires, diaphorétiques, diurétiques, émoullientes et relaxantes. Il ne faut jamais consommer les baies vertes du sureau, car elles sont toxiques quand elles ne sont pas mûres.



Cet arbuste est de plus en plus estimé pour sa capacité à réduire les risques d'infections respiratoires et à les traiter rapidement et efficacement si elles sont installées. Les fleurs contiennent du mucilage qui favorise l'écoulement de sécrétions bronchiques. On peut aussi l'employer en gargarisme contre la laryngite et la pharyngite. En fait les fleurs aident à combattre rhume, grippe et toux et procurent un sommeil réparateur.

#### **Infusion de sureau et menthe contre la grippe**

15 gr de baies de sureau

5 gr de feuilles de menthe poivrée

5 gr d'achillée millefeuille

1 litre d'eau bouillante

Faire infuser pendant 15 à 20 minutes et filtrer. Sucrez avec du miel et boire chaud le soir au coucher.

On utilise aussi les fleurs en teinture contre les bouffées de chaleur, les allergies, la candidose, pour soutenir les reins et éliminer les déchets du sang, la rétention des fluides et pour soigner la gingivite.

Les feuilles sont utilisées en externe pour les ecchymoses, les entorses, les plaies et les engelures. Les fleurs de sureau sont efficaces contre l'arthrite, car elles permettent une meilleure élimination des déchets. Le vinaigre de sureau s'emploie en frictions contre les douleurs et les rhumatismes. Une huile de fleurs peut faire la même chose. Les fruits aussi sont considérés comme efficaces pour l'arthrite.

On évoque de temps en temps les propriétés relaxantes des fleurs de sureau qui apaisent lors de rhume, grippe et toux. Finalement les baies qui contiennent beaucoup de vitamines B et C, sont laxatives en cas de constipation.

Le sureau est très utile pour toutes sortes de petit inconfort, c'est un must à avoir, surtout en hiver. Et n'oubliez pas d'en planter sur votre terrain, car il protège contre la foudre, le diable et ... les sorcières !

**Eve Paquin** Herboriste en formation

Pour informations ou questions (450) 334-3304



## Nouvelles organisationnelles

### *Sécurité à motoneige*

Les policiers motoneigistes de la Sûreté du Québec interviendront régulièrement dans les sentiers fédérés tout au long de la saison hivernale. Plusieurs opérations IMPACT véhicules hors route sont à prévoir. Cette présence policière accrue vise à sensibiliser les utilisateurs de véhicules hors route à l'importance d'adopter des comportements responsables et sécuritaires.

### Sécurité routière

Le projet PHARE a été mis en place suite à une évaluation des accidents avec blessés ou mortels impliquant une moto sur le chemin Richford, à Frelighsburg. Pour répondre aux préoccupations des citoyens, la Sûreté du Québec, en partenariat avec les membres du CSP de Brome-Missisquoi, a travaillé en amont pour répondre à la problématique.

Voici un bilan pour l'ensemble du projet PHARE qui a été tenu pendant l'été de 2021 dans la municipalité de Frelighsburg;

- Près de 200 motocyclistes ont été interpellés et sensibilisés à la problématique lors des opérations
- 17 opérations ont été effectuées sur le chemin Richford et les environs
- 39 constats de vitesse
- 32 constats pour des systèmes d'échappement non conformes
- 3 constats pour le non-port de la ceinture de sécurité
- 4 constats pour des arrêts obligatoires
- 8 constats autres

D'autres opérations en sécurité routière sont à prévoir pour l'été 2022.





# BULLETIN D'INFORMATION POLICIÈRE



## Centre de services – MRC Dunham

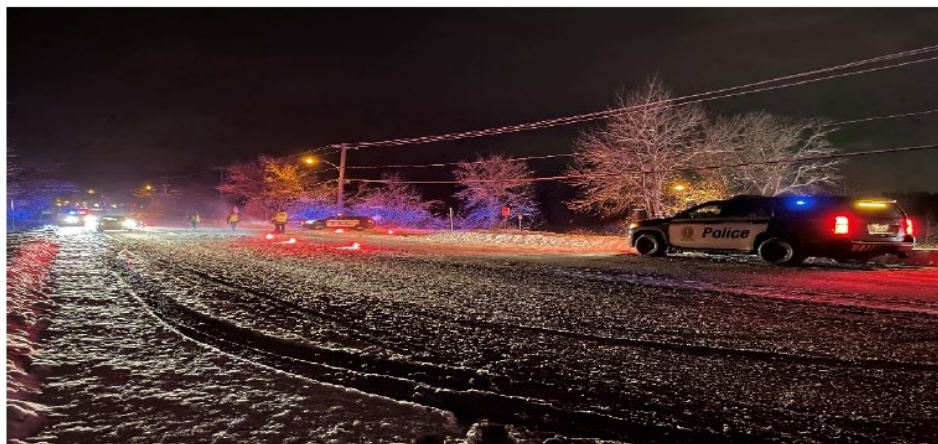
14 décembre au 11 janvier 2022

Le 18 décembre 2021, les patrouilleurs de la MRC de Brome-Missisquoi ont intercepté une conductrice sur la rue Meigs, à Farnham. La conductrice a été arrêtée et libérée avec une citation à comparaître et devrait revenir à la cour ultérieurement pour faire face à des accusations en matière de conduite avec les capacités affaiblies.

Le 20 décembre 2021, un patrouilleur est intervenu pour une sortie de route sur la route 104 à Cowansville. La conductrice, une femme âgée de 23 ans a été arrêtée pour avoir conduit un véhicule alors qu'elle avait les capacités affaiblies. Elle a été libérée par citation à comparaître et devrait revenir à la cour ultérieurement pour faire face à des accusations en matière de conduite avec les capacités affaiblies.

Le 27 décembre dernier, les policiers de la Sûreté du Québec de la MRC de Brome-Missisquoi ont effectué une opération dans le cadre de l'ONC Alcool-drogues au volant 2021. Les policiers ont effectué un contrôle routier à l'intersection du boulevard Pierre-Laporte et J-A Déragon, à Cowansville. Lors de cette opération, une cinquantaine de conducteurs de véhicules ont été interpellés. Toutefois, aucune arrestation n'a été effectuée.

La Sûreté du Québec rappelle que la capacité de conduite affaiblie par l'alcool et/ou la drogue demeure l'une des causes principales de collisions mortelles au Québec. Plusieurs vérifications ont eu lieu pendant la période des Fêtes sur le territoire de la MRC de Brome-Missisquoi.





# BULLETIN D'INFORMATION POLICIÈRE



## Centre de services – MRC Dunham Enquêtes criminelles

14 décembre au 11 janvier 2022

Le Service des enquêtes sur la contrebande de la Sûreté du Québec a mené une opération relativement à de la contrebande de tabac le 14 décembre 2021, à Farnham.

Les policiers ont réalisé 2 perquisitions, dont une d'un véhicule, en plus d'interpeller une personne qui serait impliquée dans la contrebande et la vente de tabac illégale. Cet individu opérait dans la région de Farnham. Cette même personne pourrait faire face à des accusations en vertu de la *Loi concernant l'impôt sur le tabac*. Lors de cette opération, les policiers ont saisi 6 800 cigarettes de contrebande, 170\$ en argent canadien et un véhicule.

Le 20 décembre 2021, les policiers du poste de la MRC de Brome-Missisquoi ont réalisé deux perquisitions et une arrestation en matière de trafic de stupéfiants, à Cowansville. Les perquisitions ont été réalisées dans deux appartements de la rue Léopold, à Cowansville et ont permis aux policiers de procéder à la saisie de près de 50 comprimés de méthamphétamine, plus de 65 gr de cannabis, plus de 170 comprimés de médicaments sous ordonnance ainsi qu'une carabine et des munitions. Michel Nadeau, 41 ans, de Cowansville a été arrêté et a comparu au palais de Justice de Granby pour des accusations notamment en matière de trafic de stupéfiants. Il est demeuré détenu. L'enquête se poursuit dans ce dossier.

La Sûreté du Québec rappelle que les citoyens peuvent transmettre toute information relative à la production ou au trafic de stupéfiants de manière confidentielle, en communiquant avec la Centrale de l'information criminelle au 1 800 659-4264.

## Prévention



Depuis le début du mois de décembre, les membres policiers et civils du poste de la MRC de Brome-Missisquoi ont amassé des denrées pour un organisme local. Le 21 décembre dernier, l'agent Danny Turner a amené les denrées à M. Jean Valiquette, directeur du Centre d'action bénévole de Farnham. Un montant de 90\$ en argent ainsi que plusieurs sacs de denrées non périssables ont été remis afin d'être distribués aux familles dans le besoin sur le territoire de Brome-Missisquoi.





(Texte paru dans l'AMI de décembre 2009; À la demande de Mme Dorothée Ouimet, c'est avec plaisir que je vous raconte la description sur l'historique de notre journal local : L'Ami.)

## **La création :**

L'idée de l'implantation du journal remonte à la fin d'année 1981. J'étais membre du comité de loisirs à cette époque. De plus, je venais d'obtenir mon 1<sup>er</sup> mandat à titre de conseiller de la municipalité. Je cherchais un moyen commun pour transmettre l'information de tous les organismes dans la municipalité. Je souhaitais par cette initiative rejoindre les citoyens afin d'améliorer la communication. L'idée a été soumise d'abord aux membres du comité de loisirs. Selon mes souvenirs, toute l'équipe a approuvé le projet avec énormément d'enthousiasme. Ensuite, j'ai transmis cette proposition au conseil municipal. Les membres du conseil ont offert aussi leur collaboration. J'en profite pour ajouter ceci; le support et la volonté de tous les gens que j'ai côtoyés durant ces années, me remplissaient d'énergie pour améliorer et développer le mieux-être de la communauté.

## **La 1ère parution :**

La première parution a eu lieu fin janvier 1982. Le premier journal n'avait pas de nom. L'appel avait été lancé à tous par la même occasion pour trouver un nom original dès sa première publication. Nous avons reçu 11 propositions. Quatre noms ont été retenus et discutés en comité. Le Dynamique, Le Pont, Les Retrouvailles et l'Ami. Le critère recherché dans le débat; l'originalité du nom pour représenter le mieux le but recherché par ce projet de communication. L'Ami l'a remporté avec 12,5% de majorité sur les Retrouvailles. C'est Mme Lucie Béchard qui avait proposé ce nom pour notre journal.

## **Le montage :**

À cette époque, j'écrivais les articles de journal sur ma dactylo à la maison. Ensuite je me rendais au bureau de la secrétaire municipale (à sa résidence), Mme Marguerite Fournier. C'est avec la photocopieuse de la municipalité que je produisais le nombre nécessaire pour rejoindre tous les citoyens. Les frais de publication étaient défrayés par le commanditaire du mois inscrit sur le feuillet. Je tiens à remercier Mme Fournier pour son support inconditionnel dans ce travail. Ma coopération pour le montage du journal mensuel s'est terminée vers la fin de mon 2<sup>e</sup> mandat comme conseiller en 1989.

J'en profite pour saluer le travail et rendre hommage à tous ceux qui ont poursuivi la publication du journal depuis ce temps.

Jean-Pierre Duval

***Depuis 40 ans les citoyens de Notre-Dame-de-Stanbridge sont informés par le biais du Journal l'AMI. Merci à tous ceux et celles qui ont participé à ses parutions, tant pour la composition des textes, la correction, les photos, la mise en page, l'impression et le pliage. Bonne continuation au Journal l'AMI.***



## Quelques nouvelles de la paroisse Notre-Dame-des-Anges

En ce début d'année 2022, toute l'équipe de la Paroisse de Notre-Dame-des-Anges vous souhaite une très bonne année et dans le contexte sanitaire que nous vivons depuis deux ans, nous vous souhaitons particulièrement de la santé.

Nous avons vu deux de nos marguilliers nous quitter au 31 décembre 2021. Nous voulons remercier à grande disponibilité et l'engagement de François Forgues et de Lucy Hanigan. Comme dit la chanson ; Ce n'est qu'un aurevoir.

Les deux postes vacants doivent être pourvus et nous sommes à la recherche de personnes dynamiques ayant la défense et la sauvegarde de notre patrimoine à cœur. Vous pouvez nous contacter si vous avez de l'intérêt à faire partie de notre équipe.

2021 a été pour la fabrique une grosse année. Nous avons débuté l'année avec d'important travaux à réaliser au presbytère, mais aussi par la réfection du calvaire de notre cimetière. Nous avons également procédé à l'élaboration du carnet de santé de notre église afin de connaître son état général et les travaux qui devront être fait dans un futur rapproché.

Pour 2022, nous avons plusieurs projets que nous voulons mettre de l'avant notamment, la démolition du solarium de notre presbytère et la planification des travaux urgents à faire sur l'église. Notre priorité est de mettre en valeur notre patrimoine et de le rendre le plus accessible possible et ce, pour tous.

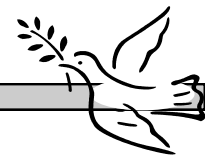
Les célébrations dominicales sont annulées jusqu'à nouvel ordre compte tenu des mesures sanitaires. Nous vous informerons des développements dès que possible.

Prenez soin de vous et avons hâte de pouvoir se retrouver

*Guillaume Tétreault, Président, conseil de fabrique*



### *Sincères condoléances*



#### **NOS PENSÉES VOUS ACCOMPAGNENT :**

Par ces quelques mots, nous voulons offrir à la famille de Johanne Choquette et Martin Vermeulen nos plus sincères condoléances pour le deuil de leur fils Mathieu.

Toute notre communauté est avec vous pour traverser cette épreuve. Nous avons tous été touchés par cette grande tristesse qui vous afflige et c'est à travers tous nos paroissiens que nous vous envoyons cette vague d'amitié et d'affection pour vous épauler dans ces moments difficiles..

Nous réitérons nos plus sincères sentiments aux membres de vos familles, grands-parents, frères, sœurs, oncles, tantes ainsi qu' à nos concitoyens faisant partie de vos proches.

Le conseil de Fabrique Notre-Dame-des-Anges de Stanbridge

## REMERCIEMENTS

### Souper de Noël de la MDJ Le Boum

La Maison des Jeunes Le Boum a tenu son souper de Noël le mercredi 22 décembre dans ses locaux à Bedford et ce fut grandement apprécié par nos jeunes qui ont pu se régaler et s'amuser. Nous tenons à souligner la contribution de Marché Gendreau de Notre-Dame-de-Stanbridge qui a commandité l'évènement. Merci beaucoup à Robertjan et à toute son équipe! Les membres du Boum vous souhaitent à toutes et à tous une bonne et heureuse année remplie de joie et de bonheur!



### **Équitation Marie-Eve Dubé est désormais distributrice des moulées pour chevaux Hoffman et pour petits animaux.**

- Plan alimentaire personnalisé
- Livraison gratuite ou ramassage sur place à Notre-Dame-de-Stanbridge, 741 Rang Saint-Joseph.
- **Moulée pour petits animaux également disponible :**
- Poules, canards, lapins (petit et grand format), chèvres, mini cochons...



*Marie-Eve Dubé : 514-233-1256*



Tél.: 450-334-0515

### Heures d'ouverture du bureau de poste de Notre-Dame-de-Stanbridge

Lundi 09:30 - 12:00 - 14:00 - 16:15

Jeudi 09:30 - 12:00 - 14:00 - 17:30

Mardi 09:30 - 12:00 - 14:00 - 16:15

Vendredi 09:30 - 12:00 - 14:00 - 16:15

Mercredi 09:30 - 12:00 - 14:00 - 16:15

**Fermé les samedis et dimanches**



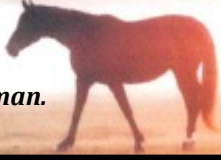
Équitation Marie-Eve Dubé

Marie-Eve Dubé  
Entraîneuse  
dubewest@hotmail.com

Notre-Dame-de-Stanbridge  
514-233-1256

Cours d'équitation  
western/  
brevets de cavaliers/  
entraînement

Distributrice  
des moulées Hoffman.



Résidence Duhamel inc.

POUR QUE LA VIE CONTINUE

Johanne Duhamel,  
propriétaire et  
infirmière auxiliaire

450 296-4458

facebook

1128 rue Principale,  
Notre-Dame-de-Stanbridge (Québec)  
J0J 1M0

residenceduhamel@gmail.com  
www.residenceduhamel.com



AUTOPRO

www.napaautopro.com

Pierre Larocque  
Propriétaire

Jean-François Côté  
Propriétaire

Mécanique LACO Inc.

817, rue Principale  
Notre-Dame-de-Stanbridge, QC  
J0J1M0  
Tél. : 450 296-8827

Alignement  
Suspension  
Climatisation  
Freins  
Électronique



Fromages artisanaux  
au lait cru de chèvre

La boutique est ouverte  
tous les jours sauf les mercredis

438-494-8831

www.cornesetsabots.com

641 rang de l'Ange Gardien, N-D-de-Stanbridge

VENDRE OU ACHETER c'est **FACILE** avec  
Agricole - Commercial - Résidentiel / Toutes régions

particulièrement Notre-Dame bien sûr,  
le village où j'ai grandi!

*Hélène Paquette,*

Courtier immobilier

450 248.0777

hpaquette57@gmail.com

hpaquette.com



Desjardins

Gestion de patrimoine | VALEURS MOBILIÈRES

Andrée Couture, pl. Fin.  
Conseillère en placement

Groupe conseil Johnston Soucy  
Couture

145, rue Sherbrooke, bureau 102  
Cowansville (Québec) J2K 5E7



groupejsc.com

450 263-7555

1 855 263-7555

Télécopieur : 450 263-5805

groupejsc@desjardins.com



Restaurant-Traiteur-Mets Préparés

40-A Rue Principale

Bedford

(450)830-1401

Biscuiterie Pistache  
42 Principale Bedford  
(450)248-3772  
Bonbons-Noix-Biscuits

AXEP

# Marché Gendreau

Depuis 1944

Boucherie, micro-brasserie 1097 rue Principale  
fruits et légumes, traiteur, essence Notre-Dame-de-Stanbridge, Qc  
450-296-4337

## Martine Bellavance

Artiste peintre,  
Professeur et Auteure

(514) 820-1185

[martine\\_bellavance@hotmail.com](mailto:martine_bellavance@hotmail.com)

- \*Atelier de peinture décorative
- \*Cours de peinture



**CA3BE**  
CENTRE D'ACTION BÉNÉVOLE  
DE BEDFORD ET ENVIRON INC

SOUTIEN POUR AÎNÉS | SUPPORT FOR ELDERLS

Facebook: ITMAV Bedford



**SOPHIE LANGLOIS**

Accompagnatrice auprès des aînés  
Accompanist for elderly

450 523-2473

[itmavb@gmail.com](mailto:itmavb@gmail.com)

# Espace Libre

# 5\$ par parution

## France Boulet

Soins des pieds



- \*Amincissement et/ou coupe d'ongles
- \*Nettoyage des ongles
- \*Prévention d'ongles incarnés
- \*Amincissement des cors et des callosités

Service à domicile

Pour rendez-vous

Tél.: 450-808-8288

# ATELIER

## MATHIEU FORGUES INC.

ACIER | ALUMINIUM | ACIER INOXYDABLE

Soudure | Réparation | Modification | Fabrication | Unité mobile

821, Rue Principale, Notre-Dame-de-Stanbridge  
QC J0J 1M0 | T. 450.334.0769 | C. 450.357.0769

[atelier.mathieuforgues@hotmail.com](mailto:atelier.mathieuforgues@hotmail.com)

# cuisines DESPRO

Spécialisé en armoires de cuisine, salle de bain  
et meubles sur mesure.

**SALLE DE MONTRE:** sur rendez-vous  
au 364 rang St-Joseph, Notre-Dame-de-Stanbridge

[www.cuisinesdespro.com](http://www.cuisinesdespro.com) tél : 450-296-4440

Bertrand Provost et Anne-Marie Després

900, rue Principale, Notre-Dame-de-Stanbridge, J0J 1M0 Téléphone 296-4710  
Courriel : [dg@notredamedestanbridge.qc.ca](mailto:dg@notredamedestanbridge.qc.ca) / Site internet: [www.notredamedestanbridge.qc.ca](http://www.notredamedestanbridge.qc.ca)