



Joyeuse Fête des Mères à toutes les mamans

Être maman c'est être épuisée quand les enfants sont à la maison, mais avoir le cafard lorsqu'ils sont loin.



5e édition

Fête de la Pêche Samedi 4 juin 2016



La municipalité de Notre-Dame-de-Stanbridge accueillera le **4 juin prochain** au **Parc Fournier, 900 rue Principale, 70** jeunes filles et garçons pour une journée d'initiation à la pêche dans le cadre d'activités du programme *Pêche en herbe* initié par la Fondation de la faune du Québec pour favoriser la relève à la pêche, ce programme reçoit la collaboration du ministère des Forêts, de la Faune et des Parcs (MFFP), et le soutien financier de son principal partenaire, Canadian Tire.

Lors de cette journée **il sera possible pour tous (enfants et adultes) de pêcher sans permis dans la rivière en haut du barrage.**



**Rendez-vous
familial**

Activité ouverte au public.

Dîner (pique-nique), animation, prix.

Les jeunes doivent s'inscrire auprès de la municipalité avant le **2 juin**. Avec l'autorisation du MRNF chaque jeune inscrit de **6 à 17 ans** et qui aura suivi la formation le **4 juin** recevra une canne à pêche et un certificat *Pêche en herbe* qui fera office de permis de pêche valide jusqu'à l'âge de 18 ans.

Horaire en page 14



HEURES D'OUVERTURE DU BUREAU MUNICIPAL

LUNDI - MERCREDI - JEUDI :
de 8h00 à 12h00 et de 13h15 à 17h00

Tél.: 450 296-4710 / Télécopieur : 450 296-5001
Adresse courriel : notredamedestanbridge@videotron.ca
Site internet : www.notredamedestanbridge.qc.ca

Pour rejoindre l'inspecteur en voirie: M. Réal Pinsonneault cell.: 450 357-6358

Vous pouvez venir rencontrer l'inspectrice en bâtiment et en environnement
Mme Évelyne Tremblay les lundis de 8h30 à 12h00 et de 12h30 à 16h00.

Vous pouvez aussi consulter les procès-verbaux, les règlements ainsi que les règlements d'urbanisme sur le site web de la municipalité.



CALENDRIER DES ASSEMBLÉES DES DIFFÉRENTS ORGANISMES DE LA MUNICIPALITÉ

- Comité des Loisirs:** Le jeudi 26 mai à 19h00 au local des Loisirs.
Conseil municipal: Le lundi 6 juin à 19h30 à l'Hôtel de ville.
Fabrique: Le mercredi 11 mai à 19h00 à la Sacristie.
Comité du CDS: Le mercredi 18 mai et 15 juin à 19h00 à l'Hôtel de ville.

Pour tout savoir à Notre-Dame-de-Stanbridge

1. Lire l'Ami, votre journal
2. Visiter www.notredamedestanbridge.qc.ca
3. Voir le Babillard chez AXEP
4. Participer aux projets du comité de développement stanbridgeois

L'AMI

Heure de tombée pour le journal L'AMI : Remettre vos articles pour le dernier vendredi du mois.
Pour l'AMI du mois de juin ce sera vendredi 27 mai 2016,
par courriel : notredamedestanbridge@videotron.ca

Le journal L'AMI est distribué en 300 exemplaires dans Notre-Dame-de-Stanbridge.

Le comité:

Gisèle Bonhomme: *relationniste*

Madone Godin: *correctrice*


Jacques De Ladurantaye :
photographe

Béatrice Travers: *collaboratrice*

Sylvie Poulin: *graphiste, mise en page*
ressources.nds@videotron.ca



Calendrier des activités de loisirs, culture et vie communautaire du 15 mai au 15 juin 2016

DIMANCHE	LUNDI	MARDI	MERCREDI	JEUDI	VENDEDI	SAMEDI
Cours de danse Country, Bingo, Zumba et Maniement d'armes : au Local des Loisirs, 750 rue Gauvin. Danse de l'âge d'Or : 900 rue Principale (Salle municipale) Bibliothèque : au local 106 de l'école St-Joseph. Jeux de cartes et de société : au local des Loisirs						
15 MAI Danse Loisirs 900 rue Principale À 13h00	16 MAI	17 MAI Cours de danse Country 19h à 21h	18 MAI Bibliothèque 19h à 21h Zumba 18h30 Assemblée CDS À 19h00 À l'Hôtel de ville	19 MAI Bingo : à 14h00	20 MAI Jeux de cartes et de société aux Loisirs 13h30 à 16h30	21 MAI Bibliothèque 10h à 12h
22 MAI	23 MAI	24 MAI Cours de danse Country 19h à 21h	25 MAI Bibliothèque 19h à 21h Zumba 18h30	26 MAI Bingo : à 14h00 Assemblée des Loisirs À 19h00 aux Loisirs	27 MAI Jeux de cartes et de société aux Loisirs 13h30 à 16h30 Vendredi Boum aux Loisirs de 18h à 21h	28 MAI Bibliothèque 10h à 12h
29 MAI	30 MAI	31 MAI Cours de danse Country 19h à 21h	1 JUIN Bibliothèque 19h à 21h Zumba 18h30	2 JUIN Bingo : à 14h00	3 JUIN Jeux de cartes et de société aux Loisirs 13h30 à 16h30	4 JUIN Bibliothèque 10h à 12h Fête de la Pêche de 8h30 à 16h 
5 JUIN	6 JUIN Assemblée du conseil municipal À 19h30	7 JUIN Cours de danse Country 19h à 21h	8 JUIN Bibliothèque 19h à 21h Dernier cours Zumba (relâche pour l'été 18h30	9 JUIN Bingo : à 14h00	10 JUIN Jeux de cartes et de société aux Loisirs 13h30 à 16h30 Vendredi Boum aux Loisirs de 18h à 21h	11 JUIN Bibliothèque 10h à 12h
12 JUIN Danse Loisirs 900 rue Principale À 13h00	13 JUIN	14 JUIN Cours de danse Country 19h à 21 h	15 JUIN Bibliothèque 19h à 21h Assemblée Fabrique 19h00 à la Sacristie			



MOT de la Mairesse

Et si nous plantions des arbres!

Une grande préoccupation de l'heure c'est, il va sans dire, la mise en valeur et la protection de notre environnement ainsi que la lutte que notre éco-système entreprend contre la pollution que nous fabriquons.

Selon certains scientifiques, planter des arbres et des arbustes serait une solution facile pour régler ces préoccupations. Aussi une réglementation sur l'écoulement et la gestion des eaux de surface a été mise de l'avant par la MRC afin d'aider les municipalités à sensibiliser leurs citoyens à faire des actions concrètes et à suivre des obligations bien définies. (REGES)

L'arbre protecteur de l'environnement

Saviez-vous que les arbres sont des filtres et qu'ils sont les alliés de l'aménagement territorial ?

Les arbres jouent un rôle très important, tant en matière de qualité de l'air qu'en matière de qualité de l'eau. Il est nécessaire de les intégrer dans nos orientations en développement durable (aménagement du territoire) et en santé publique.

L'arbre producteur d'oxygène et source de vie

Le phénomène de la photosynthèse, dont seuls sont capables les végétaux, utilise l'énergie lumineuse pour convertir l'eau et le gaz carbonique en nourriture de base pour l'arbre et en oxygène qui purifie l'air. Les arbres ont grandement favorisé l'avènement de la vie animale sur la terre.

L'arbre purificateur de l'air

Les arbres et autres végétaux influent sur la qualité de l'air que nous respirons, en agissant comme de véritables filtres à air (absorption des poussières). En effet, les polluants et les poussières en suspension dans l'air peuvent être captés par les feuilles des arbres, limitant ainsi leur circulation dans l'environnement.

L'arbre lutte contre l'érosion du sol

La plantation et la conservation des arbres sont d'excellents moyens de lutte contre l'érosion du sol. Les racines des arbres maintiennent le sol en place dans les terrains en pente alors que leur feuillage apporte régulièrement de la matière organique pour fabriquer un genre de compost permettant de recouvrir les terrains. Les arbres permettent de stabiliser et de régulariser l'hydrologie du sol et le niveau de la nappe phréatique, (recharge des nappes).

L'absence de couvert végétal rend la surface du sol plus sensible à l'impact des gouttes d'eau et de la force du vent. Il peut s'ensuivre une dégradation de la structure du sol ou une perte de matériaux par ruissellement (érosion). Le problème est particulièrement important sur les sols en pente, les berges des ruisseaux et des rivières, les falaises, les collines et les talus.

Récemment, notre région a connu de coûteuses inondations, causées principalement par la fonte des neiges et les eaux de ruissellement. Dans certains cas l'urbanisation et " l'artificialisation" des milieux naturels ont été incriminées, (asphalte, ciment) réduisant ainsi les zones d'infiltration d'eau de pluie. Le ministère de l'environnement estime à plusieurs millions par an, les coûts que devront supporter les assurances pour les dommages causés par les inondations.



les écoulements de surface de 6%. Le capital forestier d'une région est donc plus que jamais un atout économique pour l'ensemble de la population.

Sur notre territoire, seulement 7.8% est sous couvert forestier; la rivière et ses tributaires serpentent et coulent à travers notre plaine agricole vers le lac Champlain emportant dans leurs eaux les alluvions, résultats de l'érosion des berges. Sans système racinaire de protection ces berges deviennent vulnérables à l'érosion.

Ce que nous voulons préconiser ici, c'est la plantation de bandes d'arbustes ou d'arbres le long des ruisseaux et des cours d'eau sur notre territoire pour minimiser la dégradation des terres par l'érosion et ainsi éviter le transport de produits fertilisants et " phosphorisants" vers le Lac Champlain .

Une bande de végétation près d'un cours d'eau peut absorber une bonne partie des eaux de ruissellement qui peuvent être chargées d'éléments fertilisants. Ces éléments, retenus par le système racinaire des végétaux, diminuent ainsi la sur-fertilisation des plans d'eau et limitent le développement des algues des cyanobactéries et autres plantes aquatiques.

L'ombre créée par les arbres sur l'eau réduit le réchauffement de l'eau, particulièrement des étangs ou des lacs peu profonds et donne, par conséquent, une meilleure oxygénation, essentielle à la faune aquatique puisque le taux d'oxygène présent dans l'eau est inversement proportionnel à sa température.

L'arbre améliore la qualité de l'eau

Les racines des arbres permettent de filtrer l'eau et ainsi obtenir une meilleure qualité de l'eau. Les végétaux contribuent à absorber l'eau de pluie par la percolation au niveau du sol et par les racines des arbres. La présence d'arbre réduit le volume des eaux de ruissellement, protège les sources d'eau et prévient ou du moins réduit les dommages causés par les inondations.

Les végétaux limitent la pollution des eaux de surface qui autrement, s'écouleraient sur des espaces pavés contenant des polluants tels que le plomb ou déchets de toutes sortes et qui seraient drainés vers les cours d'eaux ou encore captés par les égouts fluviaux.

Les forêts servent à emmagasiner et à purifier l'eau. Le compost formé dans ces boisés, emprisonne l'eau et diminue le ruissellement et l'érosion du sol. De plus, le couvert forestier réduit l'évaporation du sol, le stabilise et retarde la fonte des neiges.

L'arbre: synonyme de diversité biologique

La diversité des organismes, principalement en forêt, constitue une mesure fondamentale de la santé du milieu naturel. La disparition d'une seule espèce végétale peut entraîner à elle seule l'extinction de 30 espèces animales. L'énergie produite et emmagasinée par les plantes est source de nourriture pour les animaux.

Je me suis permis de retirer ces définitions d'un communiqué sur le site web d'ARBOQUÉBEC. Je trouve que ces interprétations sont pertinentes à notre planification stratégique ainsi qu'au nouveau règlement sur l'écoulement et la gestion des eaux de surface, mis en place dernièrement par la MRC Brome-Missisquoi.

Planter des arbres sans nuire aux grandes cultures de notre région est un bon sujet de réflexion! Dans le périmètre urbain il n'y a pas de problème, même qu'un arbre c'est joli devant ou derrière une maison et surtout si c'est en bordure de cours d'eau.

Il y a sûrement assez d'espaces chez nous pour permettre le bon voisinage entre les boisés et la prairie. Qu'en pensez-vous?

Ginette Simard Gendreau, mairesse



Résumé de la session ordinaire du 2 mai 2016

- La Société d'Agriculture de Missisquoi (SAM) recevra un montant de 250\$ pour la 193^{ème} édition de l'exposition agricole de Bedford qui se tiendra du 11 au 14 août 2016;
- Le Conseil municipal adopte la version finale du règlement numéro 397-16 modifiant le règlement no. 315-08 intitulé zonage afin de modifier la nomenclature des usages agricoles et d'autoriser la transformation de produits agricoles tel qu'autorisé en vertu de la Loi sur la Protection du Territoire et des Activités Agricoles (L.P.T.A.A);
- Le Conseil manifeste son appui à un projet d'entente intermunicipale entre 12 municipalités concernant l'aréna de Bedford
- Vu l'âge et l'état du camion et de la pompe (1974) de l'autopompe, le Conseil a décidé d'acheter l'autopompe usagée Pierce 2000 de la municipalité de Saint-Armand au montant de 110 000\$ plus les taxes applicables. Cette autopompe Pierce 2000 a été conçue spécialement pour combattre les incendies et respecte les normes ULC. Cet achat sera financé par le surplus accumulé, par une taxation spéciale sur 3 ans et par la vente de l'autopompe actuelle; Un autre montant de 7 000\$ sera versé pour le changement des tuyaux de la pompe qui devront être en acier inoxydable;
- Le rapiéçage mécanisé sur le chemin DesRivières, le rang St-Édouard sera effectué par la compagnie Sintra, le plus bas soumissionnaire conforme, au prix de 92 \$ la tonne d'asphalte posée;
- André Paris inc. fauchera les bords de chemins cet été;
- La vidange et la disposition des boues de la fosse septique du site de traitement sera effectuée par la compagnie Sanibert pour un montant de 16 500 \$ plus les taxes applicables;

le bureau municipal sera fermé le lundi 23 mai 2016
Journée nationale des Patriotes

VENTE DE GARAGE

Vous devez obtenir un permis au bureau municipal. Le coût est de 5\$

Extrait du règlement de zonage numéro 315-08, article 102, dispositions relatives aux ventes de garage :

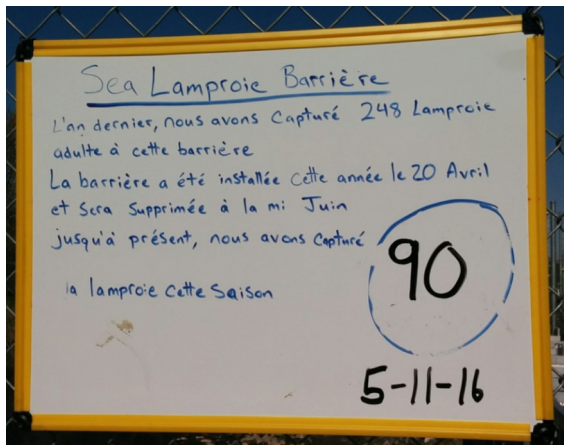
Une vente de garage doit respecter les conditions suivantes :

- deux ventes de garage, par année, sont autorisées par propriété;
- seul l'occupant d'une propriété privée peut demander un certificat d'autorisation de procéder à une vente de garage sur cette propriété;
- les affiches ou enseignes ayant publicisé l'événement doivent être enlevées au plus tard deux jours après la tenue de la vente de garage;
- la durée maximale d'une vente de garage est de trois jours consécutifs.



Barrière à lamproie saison 2016

La barrière est en place depuis
vendredi le 1 er mai.



Journées de capture.

Les journées proposées sont tous les lundis, les mercredis et les vendredis entre 8h et 11 heures.

Un tableau, fixé sur le grillage nous indique le nombre de lamproies capturées depuis le début de la saison. Au 11 mai 2016, **90** lamproies ont été capturées.

Rappel Journée régionale de distribution d'arbustes

Le samedi 14 mai 2016

*Pour réaliser et améliorer
vos bandes riveraines*

De 10h à midi, À l'Hôtel de ville, 900 rue Principale, Notre-Dame-de-Stanbridge
Tous les résidents peuvent se procurer des arbustes
pour un montant de 1.50\$ l'unité.



Agrile du frêne

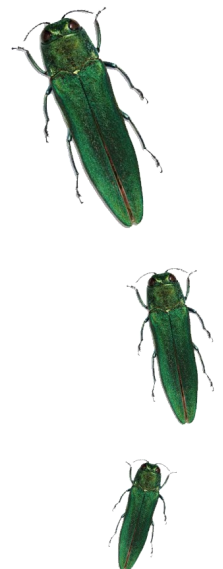
Venez en apprendre davantage sur cet
insecte exotique envahissant qui menace
tous les frênes de notre région.

Séance d'information **gratuite** ouverte au public

Langue : Français

Quand : **22 juin 2016, à 19 h**

Lieu : **Salle Brome de la MRC Brome-Missisquoi
749, rue Principale, à Cowansville**





MATIÈRES RÉSIDUELLES



Le déchet qu'on ne produit pas est celui qui coûte le moins cher et qui est le plus facile à gérer, donc réduisons à la source.



Chaque écocentre est ouvert un samedi par mois, selon cet horaire de 8h à 12h et de 12h30 à 16h

1er samedi du mois	Bromont 20, rue du Pacifique Est / 450 534-3420
2e samedi du mois	Ville de Bedford 80, rue Cyr / 450 248-2440 / 450 248-3004 Lac-Brome 50, rue Mill / 450 243-6111
3e samedi du mois	Cowansville 2500 rang St-Joseph / 450 263-0277 (Nouvel emplacement)
4e samedi du mois	Farnham 1180, boul. Industriel / 450 293-3178 Sutton 260, route 139 sud / 450 538-2290
5e samedi	Aucun écocentre ouvert

COLLECTE DES ORDURES MÉNAGÈRES ET DES ENCOMBRANTS (GROS REBUTS) JEUDI LE 26 MAI

LORS DE LA COLLECTE DES ENCOMBRANTS (GROS REBUTS), VOUS NE DEVEZ PAS METTRE VOS RESIDUS DOMESTIQUES DANGEREUX SUR LE BORD DU CHEMIN, NI LES MATERIAUX DE CONSTRUCTION, NI DE BRANCHES. Vous devez aller les porter soit aux écocentres ou à la Régie intermunicipale d'élimination des déchets solides de Brome-Missisquoi.

(N.B. pour les branches et feuilles mortes, vous devez aller les déposer aux Écocentres.)

Ce que vous pouvez mettre sur le bord du chemin:

les appareils électroménagers, métal, fauteuils, lits, gros rebuts etc. La journée de la collecte, des récupérateurs sillonneront les chemins et ramasseront certains rebuts. Ce qui permet une seconde vie à certains articles. Le reste sera ramassé par le camion de vidange. Aucun sac ne sera ramassé s'il est à l'extérieur de la poubelle.



Vérifier la liste qui vous a été fournie par la poste par la MRC Brome-Missisquoi ou visiter le site internet : www.bmvert.ca

Certains résidus domestiques dangereux (R.D.D .) non acceptés par les écocentres doivent être acheminés à la Régie intermunicipale d'élimination des déchets solides de Brome Missisquoi au : 2500 rang St-Joseph, Cowansville (Québec) J2K 3G6





Service Incendie



Conseils

Les brûlages domestiques de printemps



Faites votre choix

- Éliminer les débris de bois et d'herbe par le compostage et le déchiquetage plutôt que d'effectuer des brûlages domestiques. Ce choix respecte l'environnement.
- s'informer des règlements relatifs à la *Loi sur les forêts* et à la *Loi sur la qualité de l'environnement* et le respecter.

Pourquoi être prudent au printemps?

- Le danger d'incendie est accru en avril et mai, car beaucoup de petits combustibles secs sont présents sur les terrains dégagés. De plus, la verdure n'est pas encore installée. Ce soi sec favorise donc la propagation du feu.
- L'indice d'incendie ou indice-ô-mètre n'est pas encore disponible ou l'est depuis peu (il est diffusé à partir de la mi-mai). Les résidents ne connaissent donc pas le niveau de danger d'incendie.
- Le danger d'incendie lié aux petits combustibles fluctue rapidement en zone périurbaine. En forêt, il grimpe progressivement et diminue lorsqu'il y a des pluies significatives. Même si le danger est bas ou modéré en forêt, il peut être élevé en zone périurbaine.

Avant le brûlage

- Il est interdit par la *Loi sur la qualité de l'environnement* de brûler des matières résiduelles à ciel ouvert, même pour les récupérer en partie. Il est toutefois permis de brûler des branches, des arbres et des feuilles mortes.
- Il est interdit de brûler des matières polluantes comme des pneus, des déchets de construction ou des ordures.
- Consulter l'indice-ô-mètre. On ne devrait pas faire de feu en période de sécheresse soit lorsque cet indice est élevé ou extrême. Il est plus facile de perdre le contrôle d'un feu lors d'une journée chaude, venteuse ou sèche.
- Avant l'allumage procurez-vous **un permis de feu à ciel ouvert qui est remis gratuitement en communiquant à l'Hôtel de Ville Tél : 296-4710 ou bien au Directeur Réjean Lemaire Tél : 296-4971, Cell : 450-203-4312.** Prévu au règlement de prévention incendie # 303-07 à l'article # 111.
- S'assurer de la présence d'équipement d'extinction, de personnel suffisant et d'une surveillance constante par une personne de 18 ans et plus, dès le début du brûlage jusqu'à l'extinction finale.
- Faire de petits feux, moins de 2,5 mètres (8 pieds) de haut et de diamètre, car ils sont plus faciles à contrôler.
- Brûler idéalement un amas à la fois.
- Aménager une zone coupe-feu afin d'éliminer les risques de propagation. Sur une largeur d'au moins cinq fois la hauteur de l'amas, il suffit de retirer la terre noire jusqu'à ce que le sol minéral apparaisse sous nos yeux. Composée de matières végétale en décomposition, cette terre noire est combustible en profondeur.



- Vérifier la vitesse et la direction des vents avant d'allumer le feu. Lors de vents de plus de 20 Km/h, éviter de faire un feu.

Pendant le brûlage

- Ne pas incommoder les voisins ni nuire à la visibilité des usagers de la route.
- Allumer le feu au plus tôt deux heures avant le coucher du soleil et l'éteindre au plus tard deux heures après le lever du soleil. La période la plus à risque d'incendie se situe entre 13 h et 18 h.
- Ne pas utiliser d'accélérateur comme de l'essence, de la vieille huile, des pneus, des bardeaux d'asphalte, de la styromousse, du plastique, des diluants, des produits chimiques ou des colles.
- Porter une attention particulière aux étincelles qui pourraient être transportées par le vent.

Après le brûlage

- Éteindre complètement le feu avant de quitter les lieux. Une personne qui allume un feu est responsable de l'éteindre.
- Se débarrasser des restes de charbon et des cendres en creusant un trou. Le recouvrir ensuite de sable ou de gravier. Le charbon, produit de la combustion du bois, peut continuer à brûler 72 heures. Les tisons et les étincelles peuvent être transportés par le vent sur de longues distances et mettre le feu à l'herbe sèche ou aux brindilles.

Pierre Le Blanc t.p.i, Service des Incendies, Notre-Dame de Stanbridge







10^e édition

Journée cycliste du Lac Champlain
SAMEDI, 11 JUIN 2016

1000 CYCLISTES ATTENDUS ... SOYEZ-Y!

INSCRIPTIONS PAR COURRIEL: cclacc@gmail.com OU TÉLÉCOPIEUR

CONTACTEZ-NOUS:
Tél: 514 990-8472
Télécopieur: 450 346-4266
Courriel: cclacc@gmail.com

Venez encourager les cyclistes qui passeront dans le pont couvert lors de la journée cycliste du Lac Champlain le samedi 11 juin prochain.

Lors de l'inscription, quatre circuits sont offerts aux participants soit 25km, 50km, 60km et pour les plus téméraires un 110km (soit 50km + 60km).

110 km ou 60 km Départ : 8h à 9h30 / **50 km ou 25 km** Départ : 9h30 à 10h30

Tous les départs se font au Parc Jameson de Venise-en-Québec, en face du 154, avenue de Venise Est.

Les enregistrements commencent une heure avant les départs.

Frais : 40 \$ incluant:

* Encadrement sur la route * Circuits balisés * Haltes-rafraîchissement

* Repas froid santé * Douches

Port du casque : obligatoire / Âge minimum requis : 12 ans



Des nouvelles de l'école St-Joseph NDS



Le vendredi 15 avril dernier, l'école Saint-Joseph s'est transformée en grand laboratoire dans le cadre de l'expo-sciences annuelle. Toutes les classes ont participé, travaillé et expérimenté afin de comprendre et d'expliquer différents concepts scientifiques. Chez les petits de la maternelle, l'eau fut au cœur des expériences et des découvertes (flotte ou coule, les vagues, les mélanges, la capillarité, comment ne pas se mouiller). On peut dire que les petits ont surfé sur une vague de savoirs !

En première année, la variété des expérimentations et des démonstrations en a mis plein la vue aux spectateurs. Avec des titres comme : *Les citrons*, *L'eau suspendue*, *L'œuf*, *La tornade moussante*, *Sonate pour verre et fer*, gageons que le public ne s'est pas ennuyé une seconde !

En 2^e et 3^e année, les élèves ont fait des recherches et se sont intéressés aux animaux : anaconda, koala, tortue, phoque, guépard, grenouille, renard roux, écureuil, panda. Ces apprentis biologistes ont enrichi leurs connaissances en plus de nous faire voyager aux quatre coins de la planète.

En 3^e et 4^e année, les machines simples furent à l'honneur. Avec beaucoup d'ingéniosité, les élèves ont relevé le défi de leur enseignante qui était de construire une machine en intégrant au moins trois éléments des machines simples (plan incliné, vis, roue, poulie, levier, coin). Ingénieurs, vous avez une relève assurée à l'école Saint-Joseph !

Dans la classe ESI, une grosse enquête a monopolisé l'attention des élèves. La science judiciaire leur a permis de mettre la main sur l'auteur d'un vol. Grâce à la prise d'empreintes, les jeunes détectives ont scientifiquement mis à jour ce complot.

Enfin, la classe de 5^e et 6^e année a abordé un thème très actuel, les énergies. Les élèves ont construit des maquettes et fait des présentations pour vulgariser ce thème. Que ce soit à travers l'énergie nucléaire, fossile, éolienne, hydroélectrique ou solaire, les élèves ont pu prendre conscience de la portée et de l'impact des différentes énergies sur nos vies et la planète.

La science est partout autour de nous. L'expo-sciences est l'occasion de le démontrer. Grâce à un généreux don des Caisses Populaires Desjardins, la science continuera d'être présente dans l'école tout au long de l'année. En effet, avec ce montant, une sélection de livres traitant de la science fut achetée et viendra enrichir notre bibliothèque. Merci de cet appui !



1- Mélodie
et Zacharie (mat)



2- Félix, Shayna
et Lucas (1^{ère})



3- Braeden
et Malik (2^e-3^e)



4- Philiven, Manuela
et Vanessa (3^e-4^e)



5- Deibis Junior, Justine,
et Nicolas (5^e-6^e)



6- Classe ESI

Karine Gagnon, équipe école





INSCRIPTIONS Camp de jour été 2016

Du lundi 27 juin au vendredi 19 août (8 semaines).

Tarifs du camp de jour

1 semaine	75\$
2 semaines	150\$
3 semaines	225\$
4 semaines	275\$ (économie de 25\$)
5 semaines	350\$ (économie de 25\$)
6 semaines	400\$ (économie de 50\$)
7 semaines	450\$ (économie de 75\$)
8 semaines	500\$ (économie de 100\$)

Les tarifs incluent une activité spéciale par semaine et le (chandail du camp de jour pour ceux inscrits pour 4 semaines et plus).

Les heures régulières sont de 8hrs à 16hrs. Un service de garde à partir de 7hrs et jusqu'à 17hrs sera offert à 7\$ par jour, selon la demande.

Le samedi 14 Mai de 9h00 à 14h00

Journée d'informations et inscriptions pour le Camp de jour été 2016



Au 750 rue Gauvin (Local des Loisirs)

Les parents sont invités à venir rencontrer Claudia et Karin.
Vous devez apporter un ou plusieurs chèques post-datés pour les inscriptions.

Au plaisir de vous voir !

Vendredi Boum aux Loisirs

Prochaine animation les vendredis

13 mai, 27 mai et vendredi 10 juin de 18h à 21h.

La maison des jeunes le Boum de Bedford offre aux jeunes de Notre-Dame de l'animation deux vendredis par mois. Comme activités nous aurons des activités sportives extérieures (vue le beau temps qui approche), jeux de société, discussion sur activités à venir et leurs intérêts (suggestion d'activités). Film et jeux vidéo. *Allez les jeunes on vous attend.*





Activités sportives été 2016

Tous les résidents de Pike River et de Notre-Dame-de-Stanbridge sont invités à s'inscrire

Balle-molle pour enfants

Activité libre, vérifier avec Michel Bellavance 450-296-4657

Pour les journées libres.



Hockey-balle (deck-hockey) enfants



Sous la supervision de M. Carl Provost

Tous les mardis du 7 juin au 16 août 2016

Au terrain des Loisirs de Notre-Dame-de-Stanbridge,

750 Rue Gauvin, Notre-Dame-de-Stanbridge 19h / 8-13 ans

Inscription **10\$**. Pour informations : 450-296-4657 (Michel)

**Vous devez avoir votre casque avec visière, vos gants et vos jambières.*



Hockey-balle (deck-hockey) pour adultes

Tous les vendredis à partir du 6 mai 2016

Au terrain des Loisirs de Notre-Dame-de-Stanbridge

750 Rue Gauvin, Notre-Dame-de-Stanbridge

19h / 13 ans et plus

***frais de 20\$** pour l'inscription payable le premier jour de l'activité

Inscriptions obligatoires en téléphonant

au **450-296-4657** (Michel Bellavance)



COURS DE MANIEMENT D'ARMES À FEU

Des cours de maniement d'armes à feu seront donnés par le Club de Tir Josée
au local des Loisirs de Notre-Dame les

14-28-29 Mai / 4-18-19 Juin

Pour inscriptions contactez M. Jocelyn Dulude,
adresse courriel: duludemoniteur01@hotmail.fr



PROCHAINE DANSE

Dimanche le 15 mai 2016 à 13h30

Cours de danse à 13h00. Bienvenue à tous!

À la salle communautaire, 900 rue Principale





Fête de la Pêche le samedi 4 juin 2016

Activités ouvertes au public.

Lors de cette journée il sera possible pour tous (enfants et adultes) de pêcher sans permis dans la rivière en haut du barrage. Dîner (apportez votre pique-nique), aussi le comité des Loisirs offrira un service de cantine. Vous pouvez apporter vos chaises pliantes. Nous vous invitons à vous stationner dans les endroits prévus soit à l'hôtel de ville ou à l'église et de bien vouloir circuler à pied.

Les jeunes doivent s'inscrire auprès de la municipalité avant le **2 juin** au **(450-296-4710)** ou **ressources.nds@videotron.ca**.

Avec l'autorisation du MRNF chaque jeune inscrit de **6 à 17 ans** et qui aura suivi la formation le **4 juin** recevra une canne à pêche et un certificat *Pêche en herbe* qui fera office de permis de pêche valide jusqu'à l'âge de 18 ans..

EN CAS DE PLUIE L'ACTIVITÉ AURA LIEU QUAND MÊME

Veuillez prévoir des vêtements de rechange, imperméable, bottes... Le port de lunettes de protection est conseillé. Un parent devra accompagner son (ses) enfants pour la pêche à gué.

HORAIRE DE LA JOURNÉE

Heure	Endroit	Activités
8h30	Parc municipal	Accueil et inscriptions des pêcheurs. Installation des Kiosques. Dragons de Saint-Ignace (dégustation de poisson fumé.)
8h45	Parc municipal	Mot de bienvenue de la mairesse et autres dignitaires.
9h00	Parc municipal	Formation sur la réglementation.
9h15	Parc municipal	Formation sur les techniques de pêches et règles de courtoisie. Démonstration de lancer et manipulation des appâts. Répartition des Groupes.
9h30 à 12h15	Site 1-2-3-4	Pêche à gué/information sur la biologie et habitat du poisson/écologie de la rivière. (Prévoir une collation.)
12h30 à 13h00	Parc municipal	Dîner (apportez votre pique-nique,) aussi le comité des Loisirs offrira un service de cantine. Animation musique
13h15	Parc municipal	Promotion du nouveau circuit Canot-Kayak sur la rivière aux Brochets.
13h30	Parc municipal	Remise des prix pour les plus grandes prises et prix de présence.
14h00	Parc municipal	Présentation sur la barrière à lamproies.
14h30 à 16h00	Site 1-2-3-4	Pêche à gué (libre.)

NOTEZ que les sites de pêche sont privés et accessibles seulement lors de la journée de la pêche.

La Fête de la pêche se déroule cette année les 3,4 et 5 juin. La réglementation de pêche en vigueur demeure modifiée pour permettre à tous et à toutes de **pêcher sans permis** lors de ces trois jours de festivités tenues aux quatre coins du Québec.



Fête nationale rassemblée 2016 à Notre-Dame-de-Stanbridge

Avec la collaboration des municipalités suivantes :

Stanbridge Station, St-Armand, Pike River, St-Ignace-de-Stanbridge
et la Ville de Bedford

Au Parc Fournier, 900 rue Principale

Le vendredi 24 juin



Jeux gonflables et maquillage pour enfants.

Service de bar sur le site.

Déroulement de la journée

- 9h45** Arrivée de l'autobus à l'Église et Défilé piétons jusqu'au 900 rue Principale.
- 10h00** Discours de la mairesse, discours patriotique et levée du drapeau.
- 10h30** Parade de vélos.
Stands en lien avec la thématique : Peinture sur bois avec Martine Bellavance
Livres pour enfants par Luce Fontaine / Stand photos avec Karen Smith photographie
- 11h00** Célébration (messe) en plein air.
- 12h00** Dîner de porc braisé (préparé par Yan chez Axep) et fraises locales.
- 12h00 à 13h00**
Spectacle musical de l'école primaire.
- 13h00** Zumba.
- 13h30 à 15h00** Groupe les Sans Arrêts.
- 15h30** Courses de lits.
- 17h00** Remise des prix et fermeture des Lieux

COURSE DE LITS

Prix à gagner

Nous vous lançons
l'appel à bien vouloir former
une équipe de 5
Pour infos communiquer
avec Sylvie au :

450-296-4710



***Point de vente de Billets pour repas 7\$:**

Pour Notre-Dame; à l'Hôtel de ville: lundi et jeudi / Axep (Marcé Gendreault).

Boutique Micheline / FADOQ Bedford et région / Hôtel de ville Bedford/

Bureau du service de loisirs, culture et vie communautaire, au 14, rue Philippe-Côté,
porte 7 / **Municipalités:** Pike-River, St-Armand, Stanbridge-Station et St-Ignace.

Autres collaborateurs :

Comité des Loisirs NDS / Église Notre-Dame-des-Anges / Service Incendie NDS /
École St-Joseph NDS / Maison des jeunes Le Boum.

Partenaires financiers :

Le Mouvement national des Québécoises et Québécois

Municipalité de Notre-Dame-de-Stanbridge, Ville de Bedford,

les Municipalités de: Stanbridge-Station, Pike-River, St-Armand et St-Ignace.

SSJB Richelieu Yamaska, Garage Daniel Tétreault.



En cas de forte pluie, tout se déroulera dans la salle municipale.

***Apportez vos chaises de parterre**

Renseignements et inscription aux courses de lits :

450 296-4710 (Sylvie: ressources.nds@videotron.ca)



Des nouvelles de Notre-Dame-de-Stanbridge

Par Carole Dansereau

Une fête des bénévoles marquée par l'émotion

Le vendredi 15 avril dernier, le conseil municipal accueillait dans la salle communautaire plus de quatre-vingt-cinq bénévoles afin de les remercier pour leur participation et leur grande implication dans la vie communautaire de cette municipalité. Elle en a également profité pour inviter les citoyens nouvellement arrivés à Notre Dame à venir rencontrer et s'enquérir de la pléiade d'activités et événements organisés par l'ensemble de ces bénévoles.

Au cours de la soirée, un hommage a été rendu à Madame Dorothée et monsieur Jean Jacques Ouimet. Ce couple aux mille couleurs a su rassembler, organiser et participer activement au dynamisme et à la vitalité de Notre Dame et ce, pendant au moins vingt-cinq ans ; cercle des fermières à ses débuts, rédaction mensuelle du journal d'informations appelé l'AMI, mise sur pied de la bibliothèque municipale et scolaire, comité des loisirs, La Fabrique, comité de l'Âge D'Or et enfin la danse bi-mensuelle.

Surpris par cet hommage, Dorothée et Jean-Jacques ont accepté avec émotion les chaleureux applaudissements de leurs concitoyennes et concitoyens.

Un deuxième hommage a été rendu à la maman d'Éric Brochu décédé en février dernier lors du carnaval d'hiver et dont il était un fervent participant. Éric était connu et apprécié par tous les villageois. Il a su marquer le cœur de tous par sa différence, son sourire, ses randonnées de vélo, sa passion pour le hockey, surtout les Canadiens, par son aide et sa très grande participation aux activités organisées par le comité des loisirs.

Afin qu'on n'oublie pas cet homme au cœur d'enfant, sa mère a reçu du comité des loisirs une plaque commémorative en l'honneur de son fils. La plaque a été réalisée par monsieur Gabriel Archambault, artisan et ébéniste à Notre-Dame. Elle sera installée à la patinoire de la municipalité qui portera dorénavant le nom Éric Brochu.

Émue, la maman madame Lise a remercié le comité des loisirs pour cette reconnaissance et s'est dit étonnée que son fils ait su marquer autant de gens. Elle souligne que cette marque de reconnaissance lui permettra de mettre un baume sur cette période difficile qu'est la perte de son fils.



Chronique d'une citadine transplantée à Notre-Dame

Le 15 avril, la communauté de Notre-Dame-de-Stanbridge célébrait les bénévoles qui animent et soutiennent les différents comités et activités qu'elles soient des activités municipales, scolaires, de développement ou de rayonnement communautaire. Par la même occasion, les citoyens récemment établis à Notre-Dame étaient accueillis par le Conseil municipal et les citoyens lors d'un repas de célébration. Ce fut une très belle occasion de rencontrer ces gens qui sont au cœur du succès de Notre-Dame-de-Stanbridge et de mieux connaître la vie de notre communauté.

Je suis arrivée sur le rang Ange-Gardien en avril 2014. Ma voisine de rang, la Conseillère France Boulet, me demandait ce qui m'avait amenée à choisir Notre-Dame. J'ai répondu avec humour '*les ânes de M. Lehmann*'. En fait, c'est en visitant Mystic que je me suis retrouvée sur le Rang un beau jour d'hiver pour y voir un spectacle inusité...des ânes de Jérusalem! Ayant passé 30 ans de ma vie dans une salle de conférence bien capitonnée - le plancher des vaches m'était inconnu. Encore moins, un champ habité par des ânes. Une maison était à vendre sur le rang et ce fut donc le point de départ de cette nouvelle vie. On peut dire que je n'ai pas choisi Notre-Dame, c'est Notre-Dame qui m'a choisie !

Quelques jours ou semaines suivant notre arrivée, j'ai dû questionner mon choix car mon voisin épandait du purin sur ses terres. Si vous n'avez jamais été baignée dans ce parfum, c'est un choc pour tous les sens. Ces premières semaines, j'ai fait une chute de poids car lorsque les vapeurs de purin liquide se retiraient, mon voisin de l'autre côté épandait du purin solide...sur ces terres. Les senteurs de la ville et celles de la campagne agricole sont à des extrêmes opposés et peuvent provoquer une perte d'appétit chez les novices. Citadine chevronnée, voyageuse aguerrie, c'est plutôt la solitude du premier hiver sur le rang qui a été un point tournant. Comme dirigeante d'une organisation internationale, j'ai toujours été très entourée par collègues et employés. Les hivers en campagne m'ont pourtant révélé un goût pour la tranquillité.

C'est une joie profonde d'avoir la chance de vivre à Notre-Dame. Mon conjoint, qui a grandi sur une ferme laitière dans le bas du Fleuve, est familier avec cet environnement paisible (bien qu'il soit très impressionné par la nouvelle machinerie agricole). La vie en campagne a une tout autre qualité. Elle est riche de couleurs et paysages changeants, de couchers de soleil magnifiques, de ciex étoilés pourtant invisibles en ville et d'une variété d'espèces et chants d'oiseaux. Que dire du bruit nocturne? Et bien, initialement j'avais peine à dormir car non seulement la noirceur était d'une opacité jamais vue mais il n'y avait aucun bruit...c'était dérangeant.

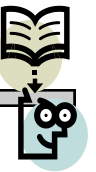
Notre plus grande joie cependant vient des relations avec les Stanbridgeois, voisins immédiats et concitoyens. Dès notre arrivée, nous avons été chaleureusement accueillis par Mme Boulet mère, par notre Conseillère France, par Mme Travers qui est une source de connaissance et d'informations pour nous. Nous avons développé des liens chaleureux avec nos voisins, reconnu de plus grandes affinités avec certains tandis que grâce à d'autres, nous avons découvert de nouvelles façons de jardiner, de cuisiner, de célébrer la vie à Notre-Dame-de-Stanbridge et surtout de s'entraider. Ma fille et son conjoint souhaitent bien venir s'établir ici car, à 45 minutes du Pont Champlain, notre campagne offre tous les ingrédients souhaités et nécessaires à une vie communautaire riche et saine tandis qu'il est possible de profiter des bénéfices de la grande ville à proximité.

Merci à NDDS!

Diane Boulet

du magnifique Rang Ange-Gardien





Jours et heures d'ouverture :

Tous les mercredis de 19h à 21h et tous les samedis de 10h à midi.

Au 1043, rue Principale, école primaire Saint-Joseph, local 106
Notre-Dame-de-Stanbridge, JOJ 1M0 Téléphone : 450-296-4325 poste 26041

Pour connaître nos activités et nos nouveautés, lisez l'Ami ou consultez notre site web.
Si vous avez des suggestions pour l'achat de nouveaux livres, vous pouvez les faire par courriel à : bibliionotredame@hotmail.ca ou en personne à la bibliothèque.

Les achats de nouveaux livres pour la bibliothèque se feront quatre fois par année soit en mars, juin, septembre et décembre.

Vous pouvez également consulter la liste des livres ou réserver un livre sur le site web de la municipalité : www.notredamedestanbridge.qc.ca

Horaire des bénévoles pour le mois de juin 2016:

Jour	Date	Noms
Mercredi	01 juin	Micheline Dufour
Samedi	04 juin	Ève Paquin
Mercredi	08 juin	Béatrice Travers
Samedi	11 juin	Pauline Bonneau
Mercredi	15 juin	Élizabeth Paquin
Samedi	18 juin	Francine Granger
Mercredi	22 juin	Claudette Pinsonnault
Samedi	25 juin	Dorothée Ouimet
Mercredi	29 juin	Jean-Pierre Morlot

Recette

Tarte pêches et framboises



1 boîte de pêches bien égouttées
1 tasse de framboises fraîches
 $\frac{3}{4}$ tasse de sucre
3 c. à soupe de farine tout-usage

1 abaisse de pâte
2 c. à soupe de beurre ramolli et coupé en morceaux
1 c. à soupe de sucre granulé

Préchauffer le four à 400°F.

Mettre les pêches et les framboises dans une passoire, pour que leur surplus de liquide s'égoutte, puis transférer dans un grand bol. Ajouter le sucre, la farine et mélanger délicatement. Transférer dans la croûte à tarte,

Cuire 45 minutes, jusqu'à ce que la croûte soit dorée.

Source: allrecipes.qc.ca





Le Comité de Développement Stanbridgeois

La Fête dans l'rang 2016

Pour sa 5e édition,
la Fête aura lieu cette année au 1220 ch. Grande Ligne à Notre-Dame
à la **Ferme avicole Benoît Fontaine inc.**

Samedi le 20 août.

Le thème portera sur l'élevage du dindon.

À l'affiche; parcours connaissance sur le dindon, souper champêtre et feu d'artifice, orchestre Patrick Tringle, cantine des Loisirs, coins des enfants.

À bientôt: Lise, Carole, Pauline, Claudia, Sylvain, Jacques, Guy.

Notre-Dame au salon Été 2016. Du 29 avril au 1er mai.

Une fin de semaine hors du commun. Des stationnements et des rues débordant d'autos, et à l'intérieur du Colisée Isabelle-Brasseur une foule en constant mouvement sur les trois jours que dure l'exposition. Près de 5 500 visiteurs durant ce week-end.

Notre-Dame a su profiter de l'occasion pour mieux se faire connaître et dire qu'on existe comme alternative offrant une vie communautaire vivante et dynamique. Cette démarche se voulait une réponse à la question "Où se trouve NDS." posée par des invités au CDS.

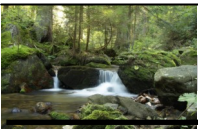
Merci aux participants locaux qui nous ont assistés dans ce déploiement de notre savoir faire et de notre intérêt pour le progrès. M.B. Menuiserie, Garage Daniel Tétreault, Cuisines Despro, Martine Bellavance artiste peintre, Éve Paquin thérapeute, Loisirs et Octoberfest, le comité de développement Stanbridgeois et la Municipalité de Notre-Dame impliqués dans le pacte rural et dans la location du kiosque.



Félicitations pour leur professionnalisme à tout le personnel accompagnateur œuvrant au kiosque lors de l'événement, ces bénévoles sont: André Forté, Carole Dansereau, Pauline Bonneau, Marc Bonneau, Michel Pelletier, Marcelle Levac, Kevin Tétreault, Marcel Heyligen, Michel Asselin, Jacques deLadurantaye et Guy Lambert.

Ainsi se termine la réalisation du Pacte Rural, une démarche de notre volonté collective vers le thème "S'Établir et Vivre" à NDS.





Des « mauvaises herbes » pas si mauvaises.

Le printemps est arrivé, la nature se réveille et les mauvaises herbes se pointent le nez à travers le gazon. Avant de tondre toutes ces adventices pour avoir un beau parterre, penchons-nous sur les bienfaits de ces « mauvaises herbes ».

Le pissenlit est une merveilleuse plante très utile pour soulager le foie et les reins. Il élimine les toxines de ces organes et les purifie en même temps. Une petite cure de pissenlit est idéale au printemps, quand les plantes viennent de sortir et que leurs feuilles sont tendres (avant la floraison), pour débarrasser l'organisme des abus de l'hiver.

Cure de feuilles de pissenlit

Bien mastiquer 2 à 3 feuilles de pissenlit par jour pendant 3 semaines. Au début les feuilles sont petites et plus tendre et on termine avec des feuilles plus grandes puisque notre corps s'est habitué à leur action dépurative et diurétique.



Une autre « mauvaise herbe » à connaître absolument est le plantain. C'est la plante idéale pour tous les problèmes de peau de l'été : ampoule, herbe à puce, démangeaisons, piqûre, morsure, brûlure, coupure et égratignure, car elle est antibactérienne et anti-inflammatoire. On met la feuille directement sur l'endroit à traiter ou on peut la mâcher un peu avant de la mettre sur la peau pour libérer les principes actifs ou encore on peut appliquer une huile de plantain.

Huile de plantain

Remplir un pot Masson de feuilles fraîches de plantain, sans tasser, et couvrir avec de l'huile d'olive première pression à froid. On met un coton à fromage fixé avec un élastique comme couvercle. On laisse macérer 21 jours au soleil et ensuite on filtre le tout. On peut ajouter un peu d'huile de ricin pour épaissir ou encore faire un onguent en ajoutant de la cire d'abeille.

Il est très important avant de cueillir les plantes de vérifier qu'il n'y a pas eu d'arrosage d'engrais ou de pesticides et bien sûr que les chiens du village ne s'attardent pas sur votre terrain.

Les recettes sont tirées du cours *Herb Art* de l'Herbothèque.

Eve Paquin

Herboriste en formation

Pour conseils ou informations vous pouvez me rejoindre au : 450-334-3304



RECHERCHONS RAMEURS



Pour l'Équipe de Notre-Dame-de-Stanbridge au
Premier festival annuel de bateaux-dragons
des Festifolies le 19 juin 2016 – Quai de Philipsburg

**Allez Notre-Dame
Participons!**

Grâce à M. Marcel Heyligen (membre du comité CDS) porteur du projet, Notre-Dame-de-Stanbridge a réservé un bateau et les inscriptions vont bon train.

Si vous êtes intéressés à faire partie de l'équipe de Notre-Dame,
laissez vos noms à Sylvie à la municipalité (450) 296-4710.

Tournoi entre les équipes. Chaque équipe fera 3 courses selon la formule suivante :
qualification, semi finale,
finale (grande finale et finale consolation).

Nous aimerions avoir des rameurs de surplus pour alterner les équipes.

Course sur un trajet de 200 mètres à peu près 5 minutes par course.

Si vous voulez commanditer l'événement, tous les dons sont acceptés. Les profits seront tous versés à la Fondation de l'hôpital Brome-Missisquoi-Perkins .

Matériel fourni : embarcations, pagaies, gilets de sauvetage.

Service de 4 entraîneurs certifiés / 1 responsable départ-embarquement-officiels

Chronomètre de course / Installation d'un parcours / Médailles Or, Argent et Bronze

Déroulement de la journée :

- 10h00 : Arrivée des participants
- 11h00 : Début de l'activité
- 11h00 à 12h : Introduction pratique sur l'eau et première course
- 12h à 13h30 : Tournois entre les équipes
- 13h30 : Grande finale
- 14h00 : Remise des prix





Les 200 premiers jours du curé Pelletier à l'Unité des Frontières (suite)

Extrait du Feuilleton paroissial du 17 et 24 avril 2016

...J'aimerais tout d'abord vous dire que je ne regrette pas d'avoir répondu à l'invitation de Monseigneur François. Je suis très heureux d'être au milieu de vous à l'Unité pastorale des Frontières.

Comme vous le savez, je n'avais pas travaillé en paroisse depuis plusieurs années. C'était pour moi un défi et même un défi de taille. Être prêtre en milieu hospitalier est très différent et en plus le ministère presbytéral en paroisse a profondément changé depuis 20 ans. Pour un prêtre, arrivant dans un nouveau milieu, la première année en est une d'exploration, d'apprentissage et d'ajustement. Heureusement pour moi, la période d'adaptation se fait toujours assez facilement et rapidement ... même à mon âge !

Une première constatation : la chaleur humaine qui se ressent aux quatre coins de l'Unité et je suis le premier à en bénéficier. Habitué à vivre dans un milieu urbain et plus anonyme, il fait bon rencontrer des visages souriants, des gens qui se saluent et se serrent la main. Un exemple frappant : le lendemain de mon arrivée, à l'épicerie, un jeune homme travaillant à remplir des tablettes me dit spontanément comme s'il me connaissait depuis toujours : "Bonjour monsieur, vous allez bien ?" ... j'ai failli échapper ma douzaine d'œufs !

J'aime beaucoup me rendre au bureau de poste, au marché, dans les magasins, etc., cela me donne l'occasion de rencontrer des gens, de placoter un peu et d'en apprendre sur les familles et la vie de l'Unité pastorale. Je fais de plus en plus de liens entre les personnes et j'en suis fier. Je ne me gêne pas aussi pour questionner afin d'en apprendre plus sur vous.

Vous l'avez sûrement remarqué, j'aime aussi taquiner et j'avoue avoir un secret en lien avec cette révélation ...secret que je vous partagerai dans le prochain feuilleton. (à suivre).

Jean

Dîner paroissial



24 avril dernier



Cours de natation à Notre-Dame de Stanbridge

(en privé, semi-privé ou de groupe)

- Pour enfant ou adulte.
- Pour apprendre le crawl, le dos, la brasse ou le papillon.
- Que vous ayez peur de l'eau ou que vous vouliez perfectionner un style.



Voici votre chance!

Cours personnalisé d'après vos besoins, horaire adapté, de 1/2 hre à 3/4 hre dépendant de l'entente.

Piscine privée, cours à partir de juin, sauf mauvais temps.

Pour toutes informations: **Carole (450) 296-4252**



**Monsieur
Gazon**

C'est facile d'être vert.
It's easy being green.

MARTIN LEMAIRE

martin.lemaire@mgazon.ca **450 272 5826**

LES ENTREPRISES BESSETTE

RÉSIDENTIEL & COMMERCIAL
ESTIMATION GRATUITE

Déneigement
Épandage d'abrasif

Tonte de gazon
Aération
Roulage de gazon
Ramassage de feuilles

Pascal Bessette, Propriétaire **514-444-4295**
440, Rue André Nord, Ste-Sabine, Qc, J0J 2B0



Service de Garde Les petits bonheurs

Service de garde en milieu familial
à Notre-Dame-de-Stanbridge

- Places disponibles à temps partiel en septembre 2016.
- Milieu accrédité avec bureau coordonnateur Les Pommettes Rouges.
- 7,55\$/ jr. De 7h00 à 17h00.

Nathalie Pelletier, 1178 ch. St-Charles

Tél.: 450-296-4915

ACTION RAMONAGE

Ramonages de tous genres:

cheminée, maçonnée,
préfabriquée, poêle,
foyer, bois et granule.



31, Bernier, Bedford Tél.: 579 433-8777 - 514 943-2330

MicroBytes
Mb

Vente neuf et usagé
Réparation, nettoyage

Ordinateurs

Jean-Pierre TRAVERS

Service à domicile

450-348-5300

info@microbytes.qc.com

950, Principale, Notre-Dame-de-Stanbridge





Marché Gendreault inc.

Carole, Kim et Gaétan Gendreault
propriétaires

1097 rue Principale
Notre-Dame de Stanbridge (Québec) J0J 1M0

Tél. : 450 296-4337



Martine Bellavance

Artiste peintre,
Professeur et Auteure

(514) 820-1185

martine_bellavance@hotmail.com

*Atelier de peinture décorative

*Cours de peinture



AUTOPRO

www.autoproservice.com

Daniel Tétreault

Propriétaire

Garage Daniel Tétreault

817, rue Principale
Notre-Dame-de-Stanbridge,
Qc J0J 1M0
Tél.: (450) 296-8827
Télééc.: (450) 296-8827

Vente
de véhicules
neufs
et usagés

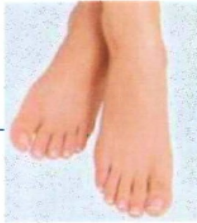


Reiki
Fleurs de Bach
Kinésiologie
Radiesthésie
Magie Blanche

Eve Paquin
Thérapeute énergétique

1051, rue Principale, Notre-Dame-de-Stanbridge
(450) 334-3304

France Boulet
Soins des pieds



- *Amincissement et/ou coupe d'ongles
- *Nettoyage des ongles
- *Prévention d'ongles incarnés
- *Amincissement des cors et des callosités

Service à domicile

Pour rendez-vous
Tél.: 450-296-4584

ATELIER

MATHIEU FORGUES INC.

ACIER - ALUMINIUM - ACIER INOXYDABLE

**SOUURE
RÉPARATION
MODIFICATION
FABRICATION
UNITÉ MOBILE**

821 RUE PRINCIPALE
NOTRE-DAME-DE-STANBRIDGE
QC J0J 1M0

TÉL.: (450) 357-0769

ATELIER.MATHIEUFORGUES@HOTMAIL.COM

**cuisines
DESPRO**

*Spécialisé en armoires de cuisine, salle de bain
et meubles sur mesure.*

SALLE DE MONTRE: sur rendez-vous
au 364 rang St-Joseph, Notre-Dame-de-Stanbridge

www.cuisinesdespro.com tél : 450-296-4440

Bertrand Provost et Anne-Marie Després

900, rue Principale, Notre-Dame-de-Stanbridge, J0J 1M0 Téléphone 296-4710 Télécopieur: 296-5001

Site internet: www.notredamedestanbridge.qc.ca