



**Octobre 2020**

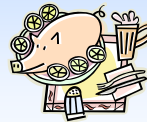
# Dîner Paroissial (Repas pour emporter)

«PORC ET DINDE BRAISÉS»

Salade de choux et desserts

à compter de 11h

## Dimanche 25 octobre 2020



Détails en p.17



L'école Saint-Joseph  
fêtera l'Halloween  
le 30 octobre prochain.



# Halloween



Pour cette occasion,  
le comité des Loisirs  
et la municipalité,  
offriront des bonbons aux élèves.



# Inscription cadeaux de Noël

Coupon d'inscription  
à la page 11



## CHANGEMENT D'HEURE

Le retour à l'heure normale se fera dans la nuit du 31 octobre au 1er novembre 2020 au Québec. À 2h du matin, nous reculerons donc l'heure pour un retour à l'heure normale de l'est (ou heure d'hiver) et gagnerons une heure de sommeil.



## Bureau municipal maintenant ouvert au public.

Heures d'ouverture : **LUNDI - MERCREDI - JEUDI** :  
de 8h00 à 12h00 et de 13h15 à 17h00

Tél.: 450 296-4710 / Télécopieur : 450 296-5001  
Adresse courriel : [notredamedestanbridge@videotron.ca](mailto:notredamedestanbridge@videotron.ca)  
Site internet : [www.notredamedestanbridge.qc.ca](http://www.notredamedestanbridge.qc.ca)

**Pour rejoindre l'inspecteur en voirie:** M. Serge Harbec cell.: 450 357-6358

**Vous pouvez venir rencontrer l'inspectrice en bâtiment et en environnement**  
Mme Évelyne Tremblay les lundis **de 8h30 à 12h00**

Vous pouvez aussi consulter les procès-verbaux, les règlements ainsi que les règlements d'urbanisme sur le site web de la municipalité.

## CALENDRIER DES ASSEMBLÉES DES DIFFÉRENTS ORGANISMES DE LA MUNICIPALITÉ EN 2020



**Conseil municipal:** Le lundi 2 novembre à 19h30 à l'Hôtel de ville

**Comité des Loisirs:** Le mardi 3 novembre à 19h30 à l'Hôtel de ville

**Comité du CDS:** Le mercredi 21 octobre et 18 novembre à 19h00 à l'Hôtel de ville  
(*toujours vérifier les dates des réunions sur le site web de la municipalité*).

**Fabrique:** Le mardi 10 novembre à 19h à la Sacristie

### *Pour tout savoir à Notre-Dame-de-Stanbridge*

1. Lire l'Ami, votre journal
2. Visiter [www.notredamedestanbridge.qc.ca](http://www.notredamedestanbridge.qc.ca)
3. Voir le Babillard chez AXEP
4. Participer aux projets du comité de développement stanbridgeois

# L'AMI

Heure de tombée pour le journal L'AMI : Remettre vos articles pour le dernier vendredi du mois.  
Pour l'AMI du mois de novembre 2020 ce sera vendredi le 30 octobre 2020,  
par courriel : [notredamedestanbridge@videotron.ca](mailto:notredamedestanbridge@videotron.ca)

*Le journal L'AMI est distribué en 295 exemplaires dans Notre-Dame-de-Stanbridge.*

**Collaborateurs(trices)** Sylvie Poulin: *graphiste, mise en page*, [ressources.nds@videotron.ca](mailto:ressources.nds@videotron.ca)  
Jacques DeLadurantaye: *photographe*.  
Carole Dansereau, Ginette S. Gendreault, Gisèle Bonhomme, Eve Paquin.  
Francine Caron: *correction*

# MOT du Maire

Le conseil municipal travaille fort sur plusieurs projets depuis le début de l'année. Un des dossiers importants concerne la collecte des déchets. Lorsque nous avons fait la vérification de vos bacs de recyclage et de compost, vous avez été plusieurs à nous mentionner que la collecte des ordures une fois par mois n'est pas suffisante. C'est pour cette raison que nous vous avons envoyé un sondage, car votre opinion compte beaucoup pour nous. Il est important de répondre au sondage, nous nous servons de vos recommandations pour faire un choix. Vous savez sans doute que la période du budget arrive très vite. Nous aimerions avoir vos réponses avant le 20 octobre prochain, sur notre page Facebook, le site internet de la municipalité ([www.notredamedestanbridge.qc.ca](http://www.notredamedestanbridge.qc.ca)), par courriel ([ressources.nds@videotron.ca](mailto:ressources.nds@videotron.ca)) ou par téléphone (450-296-4710).

J'en profite pour vous rappeler qu'il est très important de porter attention à ce que vous disposez dans vos bacs d'ordures, de recyclage et de compost. Voici un exemple des pénalités qui peuvent être appliquées; au 3e transport de recyclage non conforme au centre de tri, le prix à la tonne passe de 85,00 \$ à 140,00 \$, ces pénalités peuvent avoir une incidence sur le montant des taxes de collecte des matières résiduelles.

Comme l'automne est arrivé, il est opportun de parler des feuilles mortes. Saviez-vous que pour un environnement sain, il est préférable de laisser les feuilles sur le gazon ou mieux encore vous pouvez les mettre sur votre jardin et plantes. Les feuilles protégeront vos plantes vivaces et aussi l'écosystème de votre jardin. Ils éviteront de garder la terre à nu et de plus ils serviront d'engrais naturel, donc une économie. Par contre, si vous avez un grand surplus, vous pouvez vous procurer des sacs de feuilles en papier et les apporter à la municipalité près de la clôture verte.

Bon automne à vous tous !

Daniel Tétreault, Maire



## Résumé de la séance ordinaire du Conseil municipal du 5 octobre 2020

- Demande de subvention au MAMH au volet 4 – Soutien à la coopération intermunicipale du fonds des régions et ruralité pour le pôle de Bedford pour la mobilisation citoyenne et plan d'action pour la relance économique;
- Société de gestion du parc industriel régional du pôle de Bedford / contre-offre concernant le terrain du Canton de Bedford;
- Pavage rang St-Charles / libération de la 1<sup>ère</sup> retenue contractuelle de 5% (décompte progressif no 2);
- Pavage chemin Walbridge / libération de la 1<sup>ère</sup> retenue contractuelle de 5%;
- Offre de service de la firme Tetra Tech pour l'étude du remplacement du site de traitement;
- Vitesse sur le rang Ste-Anne zone scolaire 30km/h;
- Demande de subvention de la Fabrique Notre-Dame-des-Anges;
- Projet de loi 67 / Atteinte aux pouvoirs de zonage des municipalités et à la capacité des citoyens de se prononcer sur la réglementation de leur milieu de vie;

**REMISE DE COMPOST GRATUIT**  
**Téléphonez à la municipalité 450 296-4710**

**VENEZ CHERCHER VOTRE  
COMPOST\* ...**

**AU SITE DE TRAITEMENT DES EAUX USÉES DE  
LA MUNICIPALITÉ  
DE NOTRE-DAME-DE-STANBRIDGE**

**\* PEUT CONTENIR DES CORPS ÉTRANGERS,  
MANIPULER AVEC DES GANTS**



**APPORTEZ VOS  
CONTENANTS ET  
VOS PELLES!**



### **PNEUS USAGÉS**

Vous pouvez venir déposer vos pneus usagés dans l'enclos au garage Mécanique LACO, 817 rue Principale. Nous acceptons les pneus d'autos et de camionnettes démunis de leur jante. Si par contre les jantes sont encore fixées sur les pneus, les mettre en avant de l'enclos.

Merci.



# Des nouvelles de Notre-Dame-de-Stanbridge

Par Carole Dansereau

## UN PETIT EFFORT COLLECTIF !



Avec la venue de l'automne arrivent les feuilles mortes. Une façon très simple de s'en débarrasser? Les remettre à la terre -mère. Comment ?

En passant par temps sec la tondeuse dessus. Une bonne manière de nourrir le sol. Et croyez-moi, il en a vraiment besoin pour passer l'hiver. Un geste de bienveillance...

Mais si vous ne pouvez pas les disposer de cette façon parce que vous en avez vraiment trop, vous pouvez les

mettre dans votre bac brun ou encore en disposer à l'Écocentre ou au Parc Fournier dans un endroit désigné près du stationnement.

Vous êtes toutefois invités à déposer vos feuilles mortes **seulement dans des sacs de papier**.

L'année dernière, j'ai accepté de prendre chez moi les 125 sacs déposés dans le stationnement de la municipalité, mais malheureusement, j'ai dû jeter les sacs de plastique dans le bac destiné à l'enfouissement, car ils étaient tous souillés.

Vous savez que **les sacs de papier se décomposent, nourrissent le sol et deviennent un excellent compost**. Alors, cette année faisons un effort collectif afin de diminuer notre empreinte écologique.

Je compte sur vous,  
Carole Dansereau



**DERNIÈRE CHANCE DE PROFITER  
DE L'ÉCO-CENTRE DE BEDFORD  
LE SAMEDI 14 NOVEMBRE  
De 8h00 à 12h00 et de 12h30 à 16h00**

**ÉCOCENTRE RÉGIONAL DE  
COWANSVILLE OUVERT TOUTE  
L'ANNÉE GRATUITEMENT**



**Lundi au jeudi 7h30-16h30  
Vendredi 7h30-12h et 13h-16h30  
Samedi 8h-12h et 12h30-16h  
Dimanche Fermé**



## DES NOUVELLES ... Ô JARDIN DES ANCÊTRES

Au cours du mois de septembre,  
Nous avons rencontré toutes les classes. À l'horaire :

- Dégustation et cueillette de différentes variétés de betteraves (identification des betteraves qui tâchent de celles qui ne tâchent pas) tomates, carottes, radis d'automne et courges géantes!
- Dégustation de différentes variétés de pommes et poires
- Cueillette de fines herbes et en classe déshydratation (thym, sarriette, agastache, livèche, camomille, mélisse)
- Dégustation en classe de plats cuisinés à partir de courge butternut)
- Nous avons tenu avec les citoyens une chronique horticole sur :

La récolte des semences

À venir au cours du mois d'octobre :

Nettoyage, plantation d'ail et aménagement d'une autre plate-bande sur le côté de la clôture de l'école)

Construction du cabanon (ajout d'un accessoire)



*Chronique du samedi matin sur la récolte des semences*



*Les élèves raffolent des dégustations ...*





*Mais aussi de mettre la main à la pâte !*



*Et pourquoi pas jouer au téléphone avec la courge géante!*



*Photos de Jacques de La Durantaye*

## **UN MAGNIFIQUE CABANON!**

Vous avez sûrement remarqué qu'une équipe de bénévoles s'affaire depuis cet été à construire un cabanon « Ô Jardin des ancêtres ».

Le comité voulait que ce nouveau bâtiment respecte l'architecture de l'église et du garage municipal. Défi entièrement relevé!

Nous devons cette réussite à l'engagement et à la persévérance de plusieurs bénévoles dont le maître des travaux Simon Larose et à notre ébéniste Marc Bonneau qui a conçu sur mesure fenêtres, porte et autres accessoires qui seront installés au cours du mois d'octobre. Vous allez être renversés par cet ajout.

Nous tenons à remercier très chaleureusement monsieur Marc Bonneau pour toutes ces heures consacrées à la réalisation d'un tel projet. Un travail de maître!

Vraiment très très apprécié!



# Famille et aînés

“Une démarche intergénérationnelle participative”

Par Carole Dansereau



Municipalité  
amie des aînés

Le 1er octobre dernier, c'était la journée internationale des aînés. Malheureusement, aucune fête, ni rassemblement n'ont été organisés pour souligner cet événement compte-tenu du contexte dans lequel nous sommes tous plongés. Il serait toutefois important de rappeler l'importance de la contribution des aînés dans notre société. Je ne sais pas si vous avez remarqué au sein de notre municipalité le nombre d'aînés impliqués dans les comités, ceux qui agissent à titre de proches aidants ou ceux qui transmettent connaissances et compétences dans la mise en place de différents projets. Ces retraités participent bénévolement au fonctionnement de notre communauté.

C'est pourquoi le Conseil municipal désire s'associer à cette journée internationale afin de remercier très chaleureusement les aînés pour leur apport et contribution passés et actuels dans le développement de notre municipalité. Vous êtes également invités chers concitoyens à avoir un bon mot, un geste de reconnaissance aux aînés de votre entourage. Ensemble, reconnaissons leur contribution.

Enfin chers aînés, continuez d'être des modèles auprès des jeunes. On a besoin de vous à titre de personne ressource, de mentor et de « grand sage » !

Merci du fond du cœur d'être là !

Carole Dansereau, conseillère municipale,  
Co-responsable du dossier MADA



**OCTOBRE** mois de la  
sensibilisation au cancer du sein



Fondation  
cancer du sein  
du Québec



# Allume!

Les personnes atteintes de cancer  
du sein ont besoin de soutien.

En octobre, le Québec s'allume pour la cause.

Achetez une ampoule chez :

Jean Courts

Ultramar

rubanrose.org

# **Recette du mois**

## **Barres tendres croustillantes aux graines de citrouille**

### **Ingrédients**

- 1 tasse de quinoa soufflé
  - 1/3 de tasse de graines de citrouille
  - ¼ de tasse de graines de tournesol
  - 1 tasse de flocons d'avoine
  - ½ tasse de mangue séchée coupée en dés (ou le fruit de votre choix)
  - 1/3 de tasse de sirop d'érable
  - 1/3 de tasse de sucre de canne brut (ou cassonade)
  - 1 c. à thé de vanille
  - 2 c. à soupe de sirop de maïs
  - 2 c. à soupe d'huile de noix de coco
- Préchauffer le four à (350 °F).

Dans un bol, mélanger le quinoa soufflé avec les graines de citrouille, les graines de tournesol, les flocons d'avoine et la mangue séchée.

Dans une casserole, porter à ébullition le sirop d'érable avec le sucre de canne, la vanille, le sirop de maïs et l'huile de noix de coco à feu doux-moyen. Chauffer 2 minutes.

Verser la préparation à l'érable sur le mélange au quinoa soufflé et remuer.

Tapisser un moule carré de (8 po) de papier parchemin, puis y étaler la préparation. Égaliser la surface en pressant.

Cuire au four de 15 à 20 minutes. Retirer du four et laisser tiédir.



---

## **Pois chiches grillés aux épices**

Découvrez cette collation nutritive qui vous apportera protéines, glucides et fibres. Elle est parfaite pour la rando ou les lunches!

### **Ingrédients**

- 19 oz (1 boîte) pois chiches en conserve
- 1-2 c. à soupe huile végétale
- 1 c. à thé cumin moulu
- 1 c. à thé poudre de chili
- 1 pincée sel



### **Préparation**

1. Égoutter, rincer et bien assécher les pois chiches en conserve.
  2. Dans un bol, mélanger tous les ingrédients, puis bien brasser.
- Étendre les pois chiches sur une plaque de cuisson et cuire au four à 200 °C (400 °F) de 40 à 50 minutes, en remuant tous les 10 min.

<https://www.defisante.ca/manger-mieux/recettes/pois-chiches-grilles-aux-epices>



# MERCI À TOUS !

# 128 POUTINES SERVIES

Le comité des Loisirs vous remercie pour votre participation à notre campagne de financement. 128 poutines servies en 2h. Nous avons généré un profit de 711.00\$. Nous avons annoncé une soirée Ciné-Parc que nous avons dû annuler à cause du risque potentiel de la Covid-19. Ce n'est qu'une partie remise. Le comité aimerait bien pouvoir présenter un film à l'été 2021.



Encore une fois **UN GROS MERCI À TOUS !**



*Dans la file d'attente, Mme Nathalie Caron à mis de l'ambiance en nous offrant des chansons des plus divertissantes les unes des autres. Elle était accompagnée de son conjoint Gaétan Laverrière à l'harmonica.*

*Merci à vous deux, pour ce petit moment de bonheur.*



## Inscription cadeaux de Noël

Cette année la Fête de Noël familiale sera sûrement modifiée. Par contre le comité des Loisirs s'engage à remettre un cadeau à chaque enfant inscrit de 0 à 12 ans de Notre-Dame-de-Stanbridge.

Nous vous demandons de remplir le coupon ici-bas, *de mettre le nom, l'âge et l'adresse de vos enfants*

et de le déposer dans la boîte prévue à cet effet au Marché Gendreau  
au plus tard le 30 octobre 2020.



**Seulement les enfants de 0 à 12 ans de Notre-Dame-de-Stanbridge inscrits recevront un cadeau**

À remettre au plus tard le 30 octobre 2020 au marché Gendreau

# INSCRIPTION CADEAUX DE NOËL

Prénom et nom de famille:

Date de naissance:

Sexe:

1. \_\_\_\_\_

Adresse:

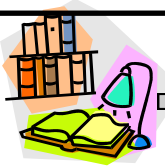
2. \_\_\_\_\_

3. \_\_\_\_\_

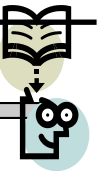
4. \_\_\_\_\_

5. \_\_\_\_\_

6. \_\_\_\_\_



# Bibliothèque Municipale



La Bibliothèque municipale est aménagée au 750 rue Gauvin dans le bâtiment du comité des Loisirs de Notre-Dame-de-Stanbridge. Téléphone : 450-296-4350

## HEURES D'OUVERTURES

➔ **MERCREDI SOIR : de 17h00 à 18h30 et SAMEDI MATIN : 10h00 à 12h00**

**LA BIBLIOTHÈQUE EST MAINTENANT OUVERTE AUX LECTEURS. VOUS POUVEZ VENIR CHOISIR VOS LIVRES DIRECTEMENT À LA BIBLIOTHÈQUE. LE PORT DU MASQUE EST EXIGÉ ET PAS PLUS DE 3 PERSONNES À LA FOIS ET EN RESPECTANT LA DISTENTIATION SOCIALE.**

Afin de bénéficier du service de prêt sans contact, la bibliothèque invite les citoyens à consulter le site de la Municipalité Notre-Dame-de-Stanbridge pour vos choix de livres.:

[www.notredamedestanabridge.qc.ca](http://www.notredamedestanabridge.qc.ca) onglet: vie municipale/bibliothèque, au bas, nouveautés depuis 2016. Faites votre choix (par auteur et titre) .

Deux options s'offrent à vous pour transmettre la liste des documents choisis, soient: envoyer un courriel à: [biblionds2010@gmail.com](mailto:biblionds2010@gmail.com)

- ou laissez un message vocale au **450-296-4350** (Centre des loisirs /bibliothèque) ne pas oublier de laisser **vosre nom et no. de téléphone.**
- Ce faisant, l'équipe préparera les documents choisis et il sera possible d'aller les chercher au moment convenu.
- Nous préparons votre commande le mercredi et le samedi lorsque nous irons à la bibliothèque.
- Ex.: on prend le message le mercredi, vous passez les prendre le samedi.  
On prend le message le samedi, vous passez les prendre le mercredi.

Il nous fera plaisir de répondre à vos questions.

**Gisèle Bonhomme: 450-296-8841 / Pauline Bonneau 450-296-4567**

### Horaire des bénévoles pour le mois de novembre 2020

Jour	Date	Noms
Mercredi	04 novembre	Annie St-Pierre
Samedi	07 novembre	Pauline Bonneau
Mercredi	11 novembre	Béatrice Travers
Samedi	14 novembre	Guy Lambert
Mercredi	18 novembre	Annie St-Pierre
Samedi	21 novembre	Micheline Dufour
Mercredi	25 novembre	Claudette Pinsonnault
Samedi	28 novembre	Gisèle Bonhomme

## Adultes

Jeffrey Archer	Qui ne tente rien
Claire Bergeron	Les enfants de Putainville
Claire Bergeron	Mirages sur la Vallée-de-l'Or T. 1
Louise Caron	Au pied du Grand Chêne T. 1
Jean-Pierre Charland	La pension Caron T. 1
Éric Chassé	Un mensonge de trop
Tracy Chevalier	La Brodeuse de Winchester
Martina Chumova	Boîtes d'allumettes
Ken Follett	Le crépuscule et l'Aube
Caroline Langevin	Sœurs d'ésespérées
Caroline Langevin	Sœurs encore désespérées
Francine Laviolette	Dans les yeux de Laurence
John Le Carré	Retour de service
Jean Lemieux	Les Demoiselles de Havre-Aubert
France Lorrain	Marie-Camille T. 2
Cynthia Maréchal	Maudits voisins
Maude Michaud	Le cœur pendu
Nora Roberts	La Cachette
Maryse Rouy	Toute la chaleur du Nord
Nathalie Roy	J'ai choisi janvier
Élaine St-Pierre	Un nouveau départ pour Geneviève
Louise D. Tremblay	Du côté des Laurentides T. 3

## Nouveautés Tout Petits (Pré-scolaire)

P'tit Loup ne veut pas dormir
P'tit Loup va chez Papi et Mamie
P'tit Loup ne veut pas partager
P'tit Loup devient grand frère

P'tit Loup va sur le pot
P'tit Loup Ne mets plus de couches
P'tit Loup veut sa suce
P'tit Loup s'habille tout seul
P'tit Loup se lave tout seul
P'tit Loup aime sa mamie
P'tit Loup cherche et trouve : Vive les vacances
P'tit Loup Aime son papa
Je t'aime comme
Est-ce que les girafes dansent
Je t'aime de tout mon coeur
Tu peux
Docteur Proutnik
Haleine de chien
Pas moi
Une patate à velo
Je suis terrible
C'est moi qui décide
L'imagerie des bébés: Les véhicules
Aux toilettes comme un superhéros

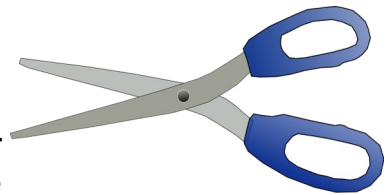
## Pensée du mois



*C'est une triste histoire de savoir que la nature parle et que les hommes n'écoutent pas. Victor Hugo*

## Pratique Madame Chasse-Taches

**Des ciseaux bien affûtés:** Si vos ciseaux coupent mal, assurez-vous que la vis qui relie les deux lames est bien serrée. Un simple tournevis peut venir à bout d'un relâchement entre les lames de la paire de ciseaux. Pour leur donner du mordant et les aiguïser, pliez une feuille de papier d'aluminium en quatre et coupez-la avec les ciseaux pendant une minute.





## La livèche, ancienne cousine du céleri

La livèche, qu'on a beaucoup cultivé Ô jardin des ancêtres cette année, a des propriétés diurétiques, digestives, antimicrobiennes, expectorantes, stimulantes, emménagogues et stomachiques. On l'utilisait beaucoup au Moyen âge contre la toux et les enflures de la glande thyroïde. Aujourd'hui elle est éclipsée par le céleri cultivé et son utilisation est pratiquement oubliée. C'est fort dommage, car ses feuilles et sa tige contiennent beaucoup de vitamine C et sa racine est l'une des meilleures sources végétales de quercétine.



On l'utilise en tisane pour soulager les irritations cutanées légères, les plaies qui ne guérissent pas bien, les furoncles, l'arthrite et la goutte. Elle régularise aussi les pulsations cardiaques et aide à se débarrasser des bronchites, amygdalites et maux de gorge. En Suisse et en Alsace, on se sert des tiges creuses comme paille pour boire le lait chaud lors de maux de gorge.

Elle a aussi une réputation d'aphrodisiaque dans les pays de l'Europe de l'Est. En Pologne, on dit que pour séduire un homme il n'est rien de mieux que de lui servir une bonne soupe de livèche. En voici une recette pour vous mesdames !

### **Soupe de livèche**

25 g de beurre  
2 oignons finement coupés  
60 ml de feuilles de livèche hachés  
250 ml de lait  
25 g de farine  
600 ml de bouillon de poulet ou de légumes

Faire fondre le beurre et revenir les oignons. Ajouter la livèche et la farine en remuant environ une minute. Verser lentement le bouillon en remuant constamment, couvrir et laisser mijoter 15 minutes, Ajouter le lait, sel et poivre et réchauffer sans laisser bouillir.

En plus de tous les bienfaits déjà énoncés, la livèche soulage les enflures aux pieds dus à un mauvais fonctionnement des reins, soulage les douleurs menstruelles, la cystite, les flatulences, les ballonnements et les indigestions.

Donc l'an prochain venez l'admirer Ô jardin des ancêtres, goûter ses feuilles et ... faites de la soupe !

Les recettes sont tirées du cours *Herb Art 3* de l'Herbothèque.

**Eve Paquin** Herboriste en formation. Pour informations ou questions (450) 334-3304



## Quelques nouvelles de la paroisse Notre-Dame-des-Anges

Le mois d'octobre sera très chargé pour notre conseil de fabrique, malgré la pandémie qui restreint nos activités.

Nous sommes toujours en campagne des dîmes pour le soutien de votre paroisse. Je me permets de faire un rappel à ceux qui souhaitent encore faire leur contribution. Cette participation de votre part est importante et essentielle à l'administration des dépenses qui sont très actuelles même si nous avons été sur le neutre pendant quelques mois. Vous trouverez à l'Église et au bureau de poste le document à joindre avec cet appui. Vous pouvez envoyer votre chèque libellé au nom de la FABRIQUE NOTRE-DAME-DES-ANGES; au 26 rue de l'Église à Bedford, J0J 1A0; ou simplement l'insérer dans une enveloppe et le déposer dans le « tronc » sur les tables à l'arrière de l'église à l'occasion des messes dominicales ; nous nous chargerons de le transmettre au secrétariat. Nous vous remercions à l'avance de votre générosité; il en va de la bonne santé de notre patrimoine religieux.

Comme mentionné dans le dernier journal l'AMI, le Calvaire au cimetière a subi des dommages dû aux grands vents de la fin de l'été. Le temps avait aussi fait son œuvre en détériorant le joint des deux pièces de bois, affaiblissant ce monument face aux intempéries en précipitant la structure du « Christ » sur le socle de pierre et lui brisant les bras.

Cette structure fut bénite et consacrée le 15 septembre 1957 ; elle a subi une restauration en 2003 par différents artisans locaux et par la générosité d'une famille de notre paroisse.



Comme nous voulons redonner vie à cette belle (et seule) intégration architecturale dans notre cimetière, nous avons demandé un estimé et mandaté une firme (de chez nous) pour en faire la réfection afin de soumettre à l'assurance les dommages ...(si toutefois la Mutuelle des paroisses peut nous aider...) Soyez assurés que nous souhaitons rétablir ce bel arrangement au cœur de notre cimetière le plus rapidement possible ; c'est de plus un symbole de notre appartenance catholique.

Vous avez sans doute eu vent de notre prochain dîner de fabrique qui se tiendra cet automne (le 25 octobre prochain) sous la forme d'un repas pour emporter... **« take-out »**.

Ce repas sera composé du même menu qu'à l'habitude soit des viandes braisées de porc et dinde, accompagnées de légumes, de pommes de terre, de salade de choux ; avec sauce, pains, beurre, canneberges et desserts (qui pour cette fois seront achetés et non cuisinés par les bénévoles). Vous pourrez venir en auto chercher vos « boîtes » à partir de 11 :00 dans la cour du 900 rue principale ou un circuit sera aménagé pour vous éviter une trop longue file d'attente, puisque vous n'aurez pas à entrer à l'intérieur.



Nous espérons que vous profiterez de ce repas pour vous rassembler en famille, chez vous dans vos maisons tout en respectant les normes du ministère de la santé ...

Nous vous remercions à l'avance de votre support; les billets limités à 300 exemplaires sont en vente au Presbytère de Bedford, au Marché Gendreault, au bureau municipal ainsi que par l'entremise de tous les marguilliers et membres de la fabrique.

**Veillez aussi noter du changement de l'horaire des messes qui seront, désormais, alternativement les premiers et troisièmes dimanches; à 9 :00 AM**

Bon mois d'octobre et merci de votre support!

Ginette Simard Gendreault  
Présidente du Conseil de fabrique  
Notre-Dame-des-Anges

*Note : si vous voulez des billets pour le dîner:*

**Ginette Gendreault; 450-296-4384**  
**Diane Brais; 450-296-4395**  
**Guillaume Tétreault; 450-524-1566**  
**Pierre Girard; 450-296-4524**  
**Yves Provost; 450-296-4972**  
**Pierre-André Ouimet; 450-296-8261**  
**Presbytère Bedford ; 450-248-3347**

## **Dîner Paroissial (Repas pour emporter)**

**« PORC ET DINDE BRAISÉS »**

**Salade de choux et desserts**

Au profit de la fabrique Notre-Dame-des-Anges

**Le dimanche 25 octobre 2020 à compter de 11h**

**Au Centre Communautaire**

**900 rue Principale, Notre-Dame-de-Stanbridge**

**BILLETTS EN PRÉ-VENTE**  
**SEULEMENT**

(vente se terminant le 20 octobre 2020) **Coût : 15\$**



***Vous avez 65 ans et plus et vous vivez seul à Notre-Dame-de-Stanbridge.***

Appelez votre travailleuse de milieu qui se fera un plaisir de vous visiter et de vous expliquer ce qu'elle fait pour les aînés de votre région.

Ce service est gratuit et confidentiel.

Sophie Langlois travailleuse de milieu

**Tél. 450-523-2473**



**SOPHIE LANGLOIS**

Accompagnatrice auprès des aînés  
Accompanist for elderly

**450 523-2473**

itmavb@gmail.com

**SOUTIEN POUR AÎNÉS | SUPPORT FOR ELDERLY**

POSTES CANADA  
CANADA POST



## Heures d'ouverture du bureau de poste de Notre-Dame-de- Stanbridge

Lundi	09:30 - 12:00 - 14:00 - 16:15
Mardi	09:30 - 12:00 - 14:00 - 16:15
Mercredi	09:30 - 12:00 - 14:00 - 16:15
Jeudi	09:30 - 12:00 - 14:00 - 17:30
Vendredi	09:30 - 12:00 - 14:00 - 16:15

**Fermé les samedis et dimanches**



Équitation Marie-Eve Dubé

Marie-Eve Dubé  
Entraîneuse  
dubewest@hotmail.com

Notre-Dame-de-Stanbridge  
514-233-1256

Cours d'équitation  
western/  
brevets de cavaliers/  
entraînement



*Coiffure à domicile  
Hélène Brière*

Exclusive aux hommes  
et femmes de 60 ans et  
plus...

Téléphone:  
450-701-3584

hella@hotmail.com

# Biscuits-Bonbons-Noix



*42 Principale  
Bedford Q.C.*

## Biscuiterie

## Pistache

(450) 248-3772

**OUVERTURE  
3 SEPTEMBRE 2020**

# Sirop d'érable à l'ancienne



Tél.: 450-296-4453  
Cell.: 450-542-8262

**Roger et Anne Marie Santerre**

*Résidence Duhamel inc.*

POUR QUE LA VIE CONTINUE

Johanne Duhamel,  
propriétaire et  
infirmière auxiliaire

450 296-4458

facebook

1128 rue Principale,  
Notre-Dame-de-Stanbridge (Québec)  
J0J 1M0

residenceduhamel@gmail.com  
www.residenceduhamel.com



**AUTOPRO**

www.napaautopro.com

Pierre Larocque  
Propriétaire

Jean-François Côté  
Propriétaire

**Mécanique LACO Inc.**

817, rue Principale  
Notre-Dame-de-Stanbridge, QC  
J0J1M0  
Tél. : 450 296-8827

Alignement  
Suspension  
Climatisation  
Freins  
Électronique



**Fromages artisanaux  
au lait cru de chèvre**

Ouvert les samedis  
ou sur rendez-vous  
438-494-8831

641 rang de l'Ange Gardien

www.cornesetsabots.com



hpaquette.com  
hpaquette57@gmail.com  
450 248.0777

Courtier immobilier

*Stéphanie Vaquette*

**MES BRETÈLLES ?**  
Je ne me les pète pas,  
je me les être pour  
mieux vous servir !



**Desjardins**  
Gestion de patrimoine  
Valeurs mobilières

Groupe JFS,

ANDRÉE COUTURE, Pl. Fin.  
Conseillère en placement

145, rue Sherbrooke,  
bureau 102  
Cowansville (Québec)  
J2K 5E7



450 263-7555  
1 855 263-7555  
Télécopieur : 450 263-5805

groupejfs.com

[groupejfs@desjardins.com](mailto:groupejfs@desjardins.com)



*Cisèle Bonhomme*

450 296-8841

Masques réutilisables • Réparations mineures  
Confection de tuques et foulards

**MicroBytes - Ordinateurs**  
**Mb** Service à domicile

Vente neuf et usagé, Réparation, nettoyage

**Jean-Pierre TRAVERS**

450-348-5300

info@microbytes-stjean.com

950 Principale, Notre-Dame-de-Stanbridge

AXEP

# Marché Gendreau

Depuis 1944

Boucherie, micro-brasserie 1097 rue Principale  
fruits et légumes, traiteur, essence Notre-Dame-de-Stanbridge, Qc  
450-296-4337

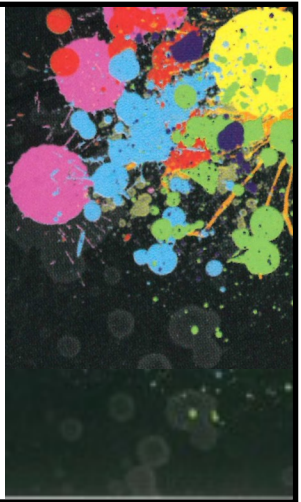
## Martine Bellavance

Artiste peintre,  
Professeur et Auteure

(514) 820-1185

[martine\\_bellavance@hotmail.com](mailto:martine_bellavance@hotmail.com)

- \*Atelier de peinture décorative
- \*Cours de peinture



**RÉPARATION ET CHANGEMENT  
DE VITRES D'AUTOS,  
APPROUVÉS PAR LES ASSUREURS**

**Vente de véhicules  
usagés ou neufs**



**COURTAGE AUTOMOBILE TÉTREAU**  
817, Principale  
Notre-Dame-de-Stanbridge  
**450-542-1556**

*Au delà de l'herboristerie*

**Eve Paquin**

*Maître Reiki et herboriste*

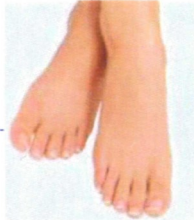
(450)-334-3304 rés.  
(514)-703-1283 cell.

Reiki  
Herboristerie  
Fleurs de Bach  
Magie blanche  
Radiesthésie et Kinésiologie



1051, rue Principale, Notre-Dame-de-Stanbridge

**France Boulet**  
*Soins des pieds*



- \*Amincissement et/ou coupe d'ongles
- \*Nettoyage des ongles
- \*Prévention d'ongles incarnés
- \*Amincissement des cors et des callosités

**Service à domicile**

**Pour rendez-vous  
Tél. : 450-296-4584**

# ATELIER

## MATHIEU FORGUES INC.

ACIER | ALUMINIUM | ACIER INOXYDABLE

Soudure | Réparation | Modification | Fabrication | Unité mobile

821, Rue Principale, Notre-Dame-de-Stanbridge  
QC J0J 1M0 | T. 450.334.0769 | C. 450.357.0769

[atelier.mathieuforgues@hotmail.com](mailto:atelier.mathieuforgues@hotmail.com)

# cuisines DESPRO

*Spécialisé en armoires de cuisine, salle de bain  
et meubles sur mesure.*

**SALLE DE MONTRE: sur rendez-vous**  
au 364 rang St-Joseph, Notre-Dame-de-Stanbridge

[www.cuisinesdespro.com](http://www.cuisinesdespro.com) tél : 450-296-4440

Bertrand Provost et Anne-Marie Després

900, rue Principale, Notre-Dame-de-Stanbridge, J0J 1M0 Téléphone 296-4710 Télécopieur: 296-5001

Site internet: [www.notredamedestanbridge.qc.ca](http://www.notredamedestanbridge.qc.ca)